

คู่มือการปฏิบัติงาน

งานป้องกันและบรรเทาสาธารณภัย



จัดทำโดย
สำนักปลัด องค์การบริหารส่วนตำบลประทัดบุ
อำเภอปราสาท จังหวัดสุรินทร์

คำนำ

ด้วยปัจจุบันสาธารณสุขภัยยังคงมีแนวโน้มจะเกิดขึ้นอย่างต่อเนื่องและซับซ้อนมากขึ้น เนื่องจากความแปรปรวนของภูมิอากาศโลก ความเสื่อมโทรมของทรัพยากรธรรมชาติประกอบกับการเปลี่ยนแปลงโครงสร้างสังคมไทยจากสังคมชนบทไปสู่สังคมเมืองอย่างรวดเร็ว ประชาชนโอกาสอาศัยอยู่ในพื้นที่เสี่ยงภัยเพิ่มขึ้น ส่งผลให้ความเสียหายจากสาธารณสุขรุนแรงมากขึ้น ทั้งภัยธรรมชาติ เช่น อุทกภัย วาตภัย ภัยแล้ง ภัยหนาว และภัยจากการกระทำของมนุษย์ เช่น อัคคีภัย อุบัติภัย การรั่วไหลของสารเคมีอันตราย รวมทั้งสาธารณสุขหรืออุบัติเหตุต่างๆ ที่เกิดขึ้น งานป้องกันและบรรเทาสาธารณสุข ซึ่งเป็นหน่วยงานที่มีความสำคัญเป็นอย่างยิ่งในการช่วยเหลือและบรรเทาสาธารณสุขต่างๆ ที่เกิดขึ้น เจ้าหน้าที่ผู้ปฏิบัติงานจึงต้องมีความรู้ความเข้าใจในขั้นตอนการปฏิบัติอย่างถ่องแท้ จึงจะสามารถปฏิบัติงานได้อย่างถูกต้องรวดเร็ว มีประสิทธิภาพประสิทธิผล ดังนั้นคณะผู้จัดทำคู่มือการปฏิบัติงานเล่มนี้ จึงได้รวบรวมเนื้อหาสาระ หน้าที่ ลักษณะงาน และขั้นตอนการปฏิบัติงานป้องกันและบรรเทาสาธารณสุข จัดทำเป็นรูปเล่มไว้ เพื่อใช้เป็นคู่มือในการปฏิบัติงาน ตลอดจนเป็นการสร้างความเข้าใจและความร่วมมือต่างๆ จากผู้มีส่วนได้เสียในการปฏิบัติงานตามภารกิจหลักของหน่วยงานองค์กรปกครองส่วนท้องถิ่น เพื่อให้เข้าใจบทบาทหน้าที่ ลักษณะงาน และขั้นตอนการปฏิบัติงาน ป้องกันและบรรเทาสาธารณสุขได้ดียิ่งขึ้น และสามารถนำไปปฏิบัติได้อย่างถูกต้อง รวดเร็ว เพื่อบรรเทาความเดือดร้อนแก่ผู้ประสบภัยกรณีฉุกเฉิน

งานป้องกันและบรรเทาสาธารณสุข
สำนักงานปลัด
องค์การบริหารส่วนตำบลประจักษ์

สารบัญ

	หน้า
หลักการและเหตุผล	๑
วัตถุประสงค์	๑
นิยามคำศัพท์	๑
การจัดตั้งกองอำนวยการป้องกันและบรรเทาสาธารณภัย	๓
สถานที่ตั้ง	๔
แนวทางปฏิบัติ	๔
การปฏิบัติในภาวะฉุกเฉิน	๖
การอพยพ	๘
ขั้นตอนการดำเนินงานด้านการช่วยเหลือเหตุสาธารณภัยกรณีฉุกเฉิน	๑๔
ขั้นตอนการดำเนินงานด้านการสนับสนุนน้ำอุปโภค-บริโภค	๑๕
ขั้นตอนการดำเนินงานพนักงานขับรถบรรทุกน้ำกรณีส่งน้ำอุปโภค - บริโภค	๑๖
ขั้นตอนการดำเนินงานพนักงานขับรถบรรทุกน้ำเอนกประสงค์	๑๗
ขั้นตอนการดำเนินงานหน่วยปฏิบัติงานระบบการแพทย์ฉุกเฉิน	๑๘
ขั้นตอนการปฏิบัติงาน การช่วยเหลือเยียวยาผู้ประสบภัยพิบัติกรณีฉุกเฉิน	๑๙
ขั้นตอนการปฏิบัติงาน ระวังเหตุอัคคีภัย	๒๐
วิธีการติดตามประเมินผลและประเมินผลการทำงาน	๒๑
ภาคผนวก	

คู่มือการปฏิบัติงาน

งานป้องกันและบรรเทาสาธารณภัย องค์การบริหารส่วนตำบลปรีอ

๑. หลักการและเหตุผล

สาธารณภัยยังคงมีแนวโน้มจะเกิดขึ้นอย่างต่อเนื่องและซับซ้อนมากขึ้น เนื่องจากความแปรปรวน ของ ภูมิอากาศโลก ความเสื่อมโทรมของทรัพยากรธรรมชาติประกอบกับการเปลี่ยนแปลงโครงสร้างสังคมไทยจาก สังคมชนบท ไปสู่สังคมเมืองอย่างรวดเร็ว ประชาชนมีโอกาสอาศัยอยู่พื้นที่เสี่ยงภัยมากขึ้นส่งผลให้ความเสียหายสาธาณภัยรุนแรงมากขึ้น ทั้งภัยธรรมชาติ เช่น อุทกภัย วาตภัย ภัยแล้ง ภัยหนาว และภัยจากการกระทำของมนุษย์ เช่น อัคคีภัย อุบัติภัย การ รั่วไหลของสารเคมีอันตราย องค์กรปกครองส่วนท้องถิ่นซึ่งเป็นหน่วยงานที่อยู่ใกล้ชิดประชาชน และมีบทบาทภารกิจในการ เข้าไปให้ความช่วยเหลือและบรรเทาสาธารณภัยในลำดับแรก ก่อนที่หน่วยงานนอกจะเข้าไปให้ความช่วยเหลือ ประกอบกับ พระราชบัญญัติป้องกันและบรรเทาสาธารณภัย และให้ผู้บริหารองค์กรปกครองส่วนท้องถิ่นเป็น ผู้อำนวยการท้องถิ่นที่ จะต้องเตรียมความพร้อมในการป้องกันสาธารณภัย และพัฒนาขีดความสามารถในการเผชิญ เหตุและให้ความช่วยเหลือ ผู้ประสบภัย ภายหลังจากสถานการณ์ภัยยุติ

๒. วัตถุประสงค์

๑. เพื่อให้ดำเนินงานจัดการป้องกันและบรรเทาสาธารณภัย ขององค์การบริหารส่วนตำบลปรีอ มีขั้นตอน หรือกระบวนการและแนวทางในการปฏิบัติงานเป็นมาตรฐานเดียวกัน
๒. เพื่อให้มั่นใจว่าการปฏิบัติตามข้อกำหนด ระเบียบหลักเกณฑ์เกี่ยวกับการจัดการงานป้องกัน และ บรรเทาสาธารณภัยที่กำหนดไว้อย่างสม่ำเสมอ และมีประสิทธิภาพ
๓. เพื่อพัฒนาขีดความสามารถด้านการป้องกันและบรรเทาสาธารณภัยให้มีประสิทธิภาพสามารถ ลด ความสูญเสียที่เกิดขึ้นจากภัยพิบัติให้เหลือน้อยที่สุด
๔. เพื่อพัฒนาให้ประชาชนที่ประสบภัยได้รับการช่วยเหลือฟื้นฟูอย่างทั่วถึงและทันเวลา
๕. เพื่อบูรณาการระบบสั่งการในการป้องกันและบรรเทาสาธารณภัยอย่างมีประสิทธิภาพ
๖. เพื่อสร้างระบบบริหารจัดการสาธารณภัยที่ดี และสอดคล้องกับวัฏจักรการเกิดภัย

๓. นิยามศัพท์เฉพาะ

การป้องกัน (Prevention) หมายถึง มาตรการและภารกิจและกิจกรรมต่าง ๆ ที่กำหนดขึ้น ล่วงหน้าทั้ง ทางด้านโครงสร้าง และที่มีใช้ด้านโครงสร้าง เพื่อลดหรือควบคุมผลกระทบในทางลบจากสาธารณภัย

การลดผลกระทบ (Mitigation) หมายถึง กิจกรรมหรือวิธีการต่าง ๆ เพื่อหลีกเลี่ยงและลดผลกระทบทาง ลบจากสาธารณภัยและยังหมายถึงการลดและป้องกันมิให้เกิดเหตุหรือลดโอกาสที่อาจก่อให้เกิดสาธารณภัย

การเตรียมความพร้อม (Preparedness) หมายถึง มาตรการและกิจกรรมที่ดำเนินการล่วงหน้าก่อนเกิดสาธารณภัย เพื่อเตรียมพร้อมการจัดการในสถานการณ์ฉุกเฉินให้สามารถรับมือกับผลกระทบ จากสาธารณภัยได้อย่างทันการณ์ และมีประสิทธิภาพ

การจัดการในภาวะฉุกเฉิน (Emergency Management) หมายถึง การจัดตั้งองค์กรและการบริหารจัดการด้านต่างๆ เพื่อรับมือขอในการจัดการสถานการณ์ฉุกเฉินทุกรูปแบบ โดยเฉพาะอย่างยิ่ง การเตรียมความพร้อมรับมือและการฟื้นฟูบูรณะ

การฟื้นฟูบูรณะ (Rehabilitation) หมายถึง การฟื้นฟูสภาพเพื่อให้สิ่งที่ถูกต้องหรือได้รับความเสียหายจากสาธารณภัยได้รับการช่วยเหลือ แก้ไขให้กลับคืนสู่สภาพเดิมหรือดีกว่าเดิม รวมทั้งให้ผู้ประสบภัย สามารถดำรงชีวิตตามสภาพปกติได้โดยเร็ว

หน่วยงานของรัฐ หมายถึง ส่วนราชการ รัฐวิสาหกิจ องค์กรมหาชน และหน่วยงานอื่นของรัฐ แต่ไม่หมายความรวมถึงองค์กรปกครองส่วนท้องถิ่น

องค์กรปกครองส่วนท้องถิ่น หมายถึง องค์กรบริหารส่วนตำบล เทศบาล องค์กรบริหารส่วนจังหวัด เมืองพัทยา และองค์กรปกครองส่วนท้องถิ่นอื่นที่มีกฎหมายจัดตั้ง

องค์กรปกครองส่วนท้องถิ่นแห่งพื้นที่ หมายถึง องค์กรบริหารส่วนตำบล เทศบาล และ องค์กรปกครองส่วนท้องถิ่นอื่นที่มีกฎหมายจัดตั้ง แต่ไม่หมายรวมถึงองค์กรบริหารส่วนจังหวัด และ กรุงเทพมหานคร

ผู้บัญชาการป้องกันและบรรเทาสาธารณภัยแห่งชาติ หมายถึง รัฐมนตรีว่าการกระทรวงมหาดไทย

รองผู้บัญชาการป้องกันและบรรเทาสาธารณภัยแห่งชาติ หมายถึง ปลัดกระทรวงมหาดไทย

ผู้อำนวยการกลาง หมายถึง อธิบดีกรมป้องกันและบรรเทาสาธารณภัย

ผู้อำนวยการจังหวัด หมายถึง ผู้ว่าราชการจังหวัด

รองผู้อำนวยการจังหวัด หมายถึง นายกองค้การบริหารส่วนจังหวัด

ผู้อำนวยการอำเภอ หมายถึง นายอำเภอ

ผู้อำนวยการท้องถิ่น หมายถึง นายกองค้การบริหารส่วนตำบล, นายกเทศมนตรี

ผู้ช่วยผู้อำนวยการท้องถิ่น หมายถึง ปลัดองค์กรปกครองส่วนท้องถิ่น

เจ้าพนักงาน หมายถึง ผู้ซึ่งได้รับแต่งตั้งให้ปฏิบัติหน้าที่ในการป้องกันและบรรเทาสาธารณภัย ในพื้นที่ต่าง ๆ ตามพระราชบัญญัติป้องกันและบรรเทาสาธารณภัย พ.ศ.๒๕๔๐

กองอำนาจการป้องกันและบรรเทาสาธารณภัยจังหวัด หมายถึง องค์กรปฏิบัติในการป้องกันและบรรเทาสาธารณภัยในเขตพื้นที่จังหวัด

กองอำนาจการป้องกันและบรรเทาสาธารณภัยอำเภอ หมายถึง องค์กรปฏิบัติในการป้องกันและบรรเทาสาธารณภัยในเขตอำเภอและทำหน้าที่ช่วยเหลือจังหวัดในการป้องกันและบรรเทาสาธารณภัย

กองอำนวยการป้องกันและบรรเทาสาธารณภัยท้องถิ่นแห่งพื้นที่ หมายถึง องค์กรปฏิบัติในการป้องกันและบรรเทาสาธารณภัยในเขตองค์การบริหารส่วนตำบล/เทศบาล และเป็นหน่วยเผชิญเหตุเมื่อเกิดสาธารณภัยขึ้นในพื้นที่

๔. การจัดตั้งกองอำนวยการป้องกันและบรรเทาสาธารณภัย

๔.๑ องค์กรปฏิบัติ

๔.๑.๑ กองอำนวยการป้องกันและบรรเทาสาธารณภัยขององค์การบริหารส่วนตำบลปรีอ ทำหน้าที่เป็นหน่วยงานของผู้อำนวยการท้องถิ่น และให้มีที่ทำการ โดยให้ใช้ที่ทำการองค์การบริหารส่วนตำบลปรีอ เป็นสำนักงานของผู้อำนวยการท้องถิ่น มีนายกองค์การบริหารส่วนตำบลปรีอ เป็นผู้อำนวยการ และมีปลัดองค์การบริหารส่วนตำบลปรีอ เป็นผู้ช่วยผู้อำนวยการ กำนัน ผู้ใหญ่บ้าน และภาคเอกชนในพื้นที่ร่วมปฏิบัติงานในกองอำนวยการป้องกันและบรรเทาสาธารณภัย รับผิดชอบในการป้องกันและบรรเทาสาธารณภัยในเขตองค์การบริหารส่วนตำบลปรีอ และเป็นหน่วยเผชิญภัยพิบัติที่ขึ้นในพื้นที่

๔.๑.๒ ภารกิจของกองอำนวยการป้องกันและบรรเทาสาธารณภัยองค์การบริหารส่วนตำบลปรีอ

(๑) อำนวยการ ควบคุม ปฏิบัติงาน และประสานงานการปฏิบัติเกี่ยวกับการดำเนินการป้องกันและบรรเทาสาธารณภัยในเขตพื้นที่องค์การบริหารส่วนตำบลปรีอ

(๒) สนับสนุนกองอำนวยการป้องกันและบรรเทาสาธารณภัยซึ่งมีพื้นที่ติดต่อหรือใกล้เคียงหรือเขตพื้นที่อื่นเมื่อได้รับรับการร้องขอ

(๓) ประสานกับส่วนราชการและหน่วยงานที่เกี่ยวข้องในเขตพื้นที่ที่รับผิดชอบ รวมทั้งประสานความร่วมมือกับภาคเอกชนในการปฏิบัติการป้องกันและบรรเทาสาธารณภัยทุกชั้นตอน

๔.๒ โครงสร้างและหน้าที่ของกองอำนวยการป้องกันและบรรเทาสาธารณภัยองค์การบริหารส่วนตำบลปรีอ

๔.๒.๑ โครงสร้างกองอำนวยการป้องกันและบรรเทาสาธารณภัยองค์การบริหารส่วนตำบลปรีอ ๕ ฝ่าย

(๑) ฝ่ายอำนวยการ ทำหน้าที่ อำนวยการ ควบคุมดูแลในการป้องกันและบรรเทาสาธารณภัย ให้เป็นไปอย่างมีประสิทธิภาพและประสิทธิภาพรวมทั้งวางระบบการติดตามติดต่อสื่อสารในการป้องกันและบรรเทาสาธารณภัย ระหว่างกองอำนวยการป้องกันและบรรเทาสาธารณภัยทุกระดับ และฝ่ายที่เกี่ยวข้องให้การติดต่อเป็นไปอย่างรวดเร็วต่อเนื่องและเชื่อถือได้ตลอดเวลา

(๒) ฝ่ายแผนและโครงการ ทำหน้าที่ เกี่ยวกับการวางแผนการป้องกันและบรรเทาสาธารณภัย การพัฒนาแผนงาน การพัฒนาเกี่ยวกับการป้องกันและบรรเทาสาธารณภัยในทุกขั้นตอนงาน ติดตาม รวบรวม ข้อมูล ประเมินผล งานการฝึกซ้อมแผนฯ งานการจัดฝึกอบรมต่าง ๆ และงานการจัดทำโครงการเกี่ยวกับการป้องกัน ติดตามสถานการณ์

(๓) ฝ่ายป้องกันและปฏิบัติการ ทำหน้าที่ สถานการณ์ที่อาจเกิดขึ้น วางมาตรการต่าง ๆ ในการ ป้องกันภัยมิให้เกิดขึ้น หรือเกิดขึ้นแล้วให้ได้รับความเสียหายน้อยที่สุด จัดระเบียบแจ้งเตือนภัยการช่วยเหลือประชาชน ผู้ประสบภัย งานการข่าว การรักษาความปลอดภัยและการปฏิบัติการจิตวิทยา

(๔) ฝ่ายฟื้นฟูบูรณะ ทำหน้าที่ สำรวจความเสียหาย และความต้องการด้านต่างๆ จัดทำบัญชี ผู้ประสบสาธารณภัย ประสานกับทุกหน่วยงานที่เกี่ยวข้องกับการสงเคราะห์ผู้ประสบสาธารณภัย เพื่อให้การ สงเคราะห์และ ฟื้นฟูคุณภาพชีวิตทั้งทางด้านร่างกายและจิตใจแก่ผู้ประสบสาธารณภัย พร้อมทั้งดำเนินการฟื้นฟู บูรณะสิ่งชำรุดเสียหาย ให้กลับคืนสู่สภาพเดิม หรือใกล้เคียงกับสภาพเดิมให้มากที่สุด

(๕) ฝ่ายประชาสัมพันธ์ ทำหน้าที่ เป็นเจ้าหน้าที่เกี่ยวกับการประชาสัมพันธ์ เผยแพร่ความรู้ เกี่ยวกับการป้องกันและบรรเทาสาธารณภัยและการแถลงข่าวข้อเท็จจริงเกี่ยวกับความเสียหาย และความช่วยเหลือให้แก่ สื่อมวลชนและประชาชนทั่วไปได้ทราบ

๔.๓ การบรรจุกำลัง

๔.๓.๑ ในภาวะปกติใช้กำลังเจ้าหน้าที่ขององค์การบริหารส่วนตำบลปรีอเป็นหลัก

๔.๓.๒ เมื่อคาดว่าจะเกิดหรือเกิดสาธารณภัยขึ้นในพื้นที่ใด ให้กองอำนวยการป้องกันและบรรเทา สาธารณภัยเข้าควบคุมสถานการณ์ ปฏิบัติหน้าที่ และเพื่อช่วยเหลือประชาชนในพื้นที่โดยเร็ว และรายงานให้ผู้อำนวยการ อำเภอปราสาท ทราบทันที

๕. สถานที่ตั้ง

ตั้งอยู่ ณ ที่ทำการองค์การบริหารส่วนตำบลปรีอ ๑๓๙ หมู่ที่ ๙ ตำบลปรีอ อำเภอปราสาท จังหวัด สุรินทร์ ๓๒๑๔๐

๖. แนวทางปฏิบัติ

เพื่อเตรียมการด้านทรัพยากร ระบบการปฏิบัติการและเตรียมความพร้อมไว้รองรับ สถานการณ์สาธารณ ภัยที่อาจเกิดขึ้นในพื้นที่รับผิดชอบ ได้อย่างมีประสิทธิภาพ หลักการปฏิบัติให้องค์การบริหารส่วนตำบลปรีอ และหน่วยงาน ที่เกี่ยวข้องจัดเตรียมและจัดหาทรัพยากรที่จำเป็นเพื่อการป้องกันและบรรเทาสาธารณภัยให้เหมาะสมกับ ผลการประเมิน ความเสี่ยงและความอ่อนแอของพื้นที่ รวมทั้งการวางแผนแนวทางการปฏิบัติการให้พร้อมเผชิญสถานการณ์และดำเนินการ ฝึกซ้อมตามแผนที่กำหนดอย่างสม่ำเสมอเป็นประจำเพื่อให้เกิดความพร้อมในทุกด้านและทุกภาคส่วนในเขตพื้นที่องค์การ บริหารส่วนตำบลปรีอ

หลักการปฏิบัติ	แนวทางปฏิบัติ
<p>๑. การป้องกันและลดผลกระทบ</p> <p>๑.๑ การวิเคราะห์ความเสี่ยงภัย</p>	<ul style="list-style-type: none"> - ประเมินความเสี่ยงภัยและความอ่อนแอในเขตพื้นที่โดยพิจารณาจากข้อมูลสถิติการเกิดภัยและจากการวิเคราะห์ข้อมูลสภาพแวดล้อมต่าง ๆ - จัดทำแผนที่เสี่ยงภัยแยกตามประเภทภัย
<p>๑.๒ การเตรียมการด้านฐานข้อมูลและระบบสารสนเทศ</p>	<ul style="list-style-type: none"> - จัดทำฐานข้อมูลเพื่อสนับสนุนการบริหารจัดการสาธารณภัย - พัฒนาระบบเชื่อมโยงข้อมูลด้านสาธารณภัยระหว่างหน่วยงานให้มีประสิทธิภาพและสามารถใช้งานร่วมกัน - กระจายข้อมูลด้านสาธารณภัยไปยังหน่วยงานที่มีหน้าที่ปฏิบัติการ
<p>๑.๓ การส่งเสริมให้ความรู้และสร้างความตระหนักรู้ด้านการป้องกันและบรรเทาสาธารณภัย</p>	<ul style="list-style-type: none"> - สนับสนุนให้สื่อประชาสัมพันธ์ให้มีบทบาทในการรณรงค์ประชาสัมพันธ์เพื่อปลูกฝังจิตสำนึกด้านความปลอดภัยอย่างต่อเนื่อง - เผยแพร่และเสริมสร้างความรู้ความเข้าใจแก่ประชาชนเกี่ยวกับความปลอดภัยในชีวิตประจำวัน - พัฒนารูปแบบและเนื้อหาการรณรงค์ประชาสัมพันธ์ให้ ชัดเจนเข้าใจง่ายเหมาะสม เข้าถึงกลุ่มเป้าหมายแต่ละกลุ่ม และเป็นที่น่าสนใจ - ส่งเสริมและสนับสนุนให้องค์กรเครือข่ายในการป้องกันและบรรเทาสาธารณภัยทุกภาคส่วนทั้งภาครัฐ ภาค เอกชน และอาสาสมัครต่าง ๆ มีส่วนร่วมในการรณรงค์ ในเรื่องความปลอดภัยอย่างต่อเนื่อง - จัดหาพื้นที่รองรับน้ำและกักเก็บน้ำ - สร้างอาคารหรือสถานที่เพื่อเป็นสถานที่หลบภัย สำหรับพื้นที่ที่การหนีภัย ทำได้ยากหรือไม่มีพื้นที่หลบภัยที่เหมาะสม - ก่อสร้าง/ปรับปรุงเส้นทางเพื่อการส่งกำลังบำรุงหรือเส้นทางไปสถานที่หลบภัยให้ใช้งานได้ <ul style="list-style-type: none"> - จัดทำ คู่มือและจัดทำ แผนปฏิบัติการฉุกเฉินและแผนสำรองของหน่วยงาน - และมีการฝึกซ้อมแผน - จัดเตรียมระบบการติดต่อสื่อสารหลักและสื่อสารสำรอง - กำหนดแนวทางการประชาสัมพันธ์ข่าวสารแก่ประชาชน และเจ้าหน้าที่

หลักการปฏิบัติ	แนวทางปฏิบัติ
	<p>- จัดเตรียมเส้นทางอพยพและจัดเตรียมสถานที่ปลอดภัยสำหรับคนและสัตว์เลี้ยง</p> <p>- กำหนดมาตรการรักษาความปลอดภัย ความสงบเรียบร้อย รวมทั้งการควบคุมการจราจรและการสัญจรภายในเขตพื้นที่</p> <p>- จัดระบบการดูแลสิ่งของบริจาคและการสงเคราะห์ผู้ประสบภัย</p> <p>- จัดทำบัญชีรายชื่อคนที่ต้องช่วยเหลือเป็นพิเศษ</p>
2.2 ด้านบุคลากร	<p>- จัดเตรียมเจ้าหน้าที่ที่รับผิดชอบงานป้องกันและบรรเทาสาธารณภัย และกำหนดวิธีการปฏิบัติตาม หน้าที่และขั้นตอนต่าง ๆ</p> <p>- วางระบบการพัฒนาศักยภาพและการฝึกอบรมบุคลากรด้านการป้องกันและบรรเทาสาธารณภัย</p> <p>- จัดทำบัญชีผู้เชี่ยวชาญเฉพาะด้านต่าง ๆ หรือเจ้าหน้าที่จากหน่วยงานและองค์กรที่เกี่ยวข้อง</p> <p>- การเสริมสร้างศักยภาพชุมชนด้านการป้องกันและบรรเทาสาธารณภัย โดยการฝึกอบรมประชาชน</p>
2.3 ด้านเครื่องจักรกล ยานพาหนะ วัสดุอุปกรณ์ เครื่องมือเครื่องใช้ และพลังงาน	<p>- จัดเตรียมเครื่องจักรกลยานพาหนะ เครื่องมือ วัสดุอุปกรณ์ที่จำเป็นให้พร้อมใช้งานได้ทันที</p> <p>- จัดทำบัญชีเครื่องจักรกล ยานพาหนะ เครื่องมือ วัสดุอุปกรณ์ของหน่วยงานภาคีเครือข่ายทุกภาคส่วน</p> <p>- พัฒนาเครื่องจักรกล เครื่องมือ วัสดุอุปกรณ์ด้านสาธารณภัยให้ทันสมัย</p> <p>- จัดหาเครื่องมือและอุปกรณ์ที่จำเป็นพื้นฐานสำหรับชุมชน</p> <p>- จัดเตรียมระบบเตือนภัย</p> <p>- จัดหาน้ำมันเชื้อเพลิงสำรอง/แหล่งพลังงานสำรอง</p>
2.4 ด้านการเตรียมรับสถานการณ์	<p>- จัดประชุมหน่วยงานที่เกี่ยวข้องกับการป้องกันและบรรเทาสาธารณภัย เช่น สถานพยาบาล ไฟฟ้า ประปา ผู้นำชุมชน ฯลฯ</p> <p>- มอบหมายภารกิจความรับผิดชอบให้แก่หน่วยงานนั้น</p> <p>- กำหนดผู้ประสานงานที่สามารถติดต่อได้ตลอดเวลาของหน่วยงาน</p>

การปฏิบัติในภาวะฉุกเฉิน

วัตถุประสงค์

1. เพื่อดำเนินการระงับภัยที่เกิดขึ้นให้ยุติลงโดยเร็ว หรือลดความรุนแรงของภัยที่เกิดขึ้น โดยการประสานร่วมมือจากทุกภาคส่วน
2. เพื่อรักษาชีวิต ทรัพย์สิน และสภาวะแวดล้อมที่ได้รับผลกระทบจากการเกิดภัยพิบัติ

หลักการปฏิบัติ

คณะกรรมการป้องกันและบรรเทาสาธารณภัยหมู่บ้าน/ชุมชน กองอำนวยการป้องกันและบรรเทาสาธารณภัยองค์การบริหารส่วนตำบลปรีอ หรือกองอำนวยการป้องกันและบรรเทาสาธารณภัยอำเภอปราสาท และหน่วยงานที่เกี่ยวข้อง ดำเนินการตามขั้นตอนและวิธีปฏิบัติ ดังนี้

1. กรณีเมื่อเกิดสาธารณภัย ระดับหมู่บ้าน/ชุมชน

หลักการปฏิบัติ	แนวทางปฏิบัติ
1. การแจ้งเหตุ	ประชาชน / อาสาสมัคร / คณะกรรมการฯ ฝ่ายแจ้งเตือนภัย แจ้งเหตุให้ประธานคณะกรรมการ ป้องกันและบรรเทาสาธารณภัยหมู่บ้าน / ชุมชนและผู้อำนวยการท้องถิ่น / ผู้ที่ผู้อำนวยการท้องถิ่นมอบหมายทราบ โดยทางวิทยุ สื่อสาร / โทรศัพท์ -วิทยุสื่อสารความถี่ ๑๖๒.๕๕๐ MHz -โทรศัพท์สายด่วน ๐-๔๔๐๖-๐๒๕๒
2. การระงับเหตุ	คณะกรรมการป้องกันและบรรเทาสาธารณภัยหมู่บ้าน/ชุมชน/ อปพร./ มิสเตอร์เตือนภัย/ OTOS/ อาสาสมัคร ต่างๆเข้าระงับเหตุ ตามแผน ป้องกันและบรรเทาสาธารณภัยชุมชน
๓. การประสานหน่วยงานต่าง ๆ	-กรณีผู้บาดเจ็บให้ประสานสถานพยาบาลในพื้นที่ /ข้างเคียง -วิทยุสื่อสาร ความถี่ ๑๖๒.๕๕๐ MHz -โทรศัพท์สายด่วน ๑๖๖๙ หรือ ๐-๔๔๐๖-๐๒๕๒ -กรณีเกินศักยภาพของหมู่บ้าน/ชุมชนในการระงับภัย ให้ประธานคณะกรรมการป้องกันและบรรเทาสาธารณภัยหมู่บ้าน/ ชุมชน รายงานต่อ ผู้อำนวยการท้องถิ่น เพื่อขอความช่วยเหลือ

2. กรณีสาธารณภัยรุนแรงเกินกว่าระดับหมู่บ้าน / ชุมชน จะควบคุมได้

หลักการปฏิบัติ	แนวทางปฏิบัติ
1. การจัดตั้งศูนย์อำนวยการเฉพาะกิจฯ	ผู้อำนวยการท้องถิ่นออกคำสั่งตั้งศูนย์อำนวยการเฉพาะกิจ
2. การเฝ้าระวัง ติดตาม และรับแจ้งเหตุ ๒๔ ชั่วโมง	จัดเวรเฝ้าระวังติดตามสถานการณ์
๓. แจ้งข่าวเตือนภัย	- แจ้งผู้ประสานงานของหน่วยงานที่เกี่ยวข้องทราบ - แจ้งผ่านทางสื่อต่าง ๆ - ออกประชาสัมพันธ์เสียงตามสาย

หลักการปฏิบัติ	แนวทางปฏิบัติ
๔. การระงับเหตุ	- ผู้อำนวยการท้องถิ่นเข้าพื้นที่และตั้งศูนย์บัญชาการเหตุการณ์ในที่เกิดเหตุ เพื่อเป็นจุดสั่งการ พร้อมจัดบุคลากร เครื่องมือ เครื่องใช้ อุปกรณ์ และยานพาหนะในการระงับเหตุ
๕. การช่วยเหลือผู้ประสบภัย	- ปฏิบัติการค้นหา และช่วยเหลือผู้ประสบภัย - ประชุมพยาบาลผู้ประสบภัยที่เจ็บป่วยเพื่อส่งไปรักษาตัวในโรงพยาบาลต่อไป - จัดหาปัจจัยสี่ให้แก่ผู้ประสบภัย - ให้การสงเคราะห์ผู้ประสบภัย
๖. การรายงานสถานการณ์	- จัดเตรียมเจ้าหน้าที่เพื่อรายงานสถานการณ์ให้กองอำนวยการป้องกันและบรรเทาสาธารณภัยอำเภอ และกองอำนวยการป้องกันและบรรเทาสาธารณภัยจังหวัดทราบ จนกระทั่งสถานการณ์ภัยสิ้นสุด
๗. การประสานงานกับหน่วยงานต่าง ๆ	- กรณีต้องขอรับการสนับสนุนจากกองอำนวยการป้องกันและบรรเทาสาธารณภัย อปท. ช้างเคียง / ส่วนราชการ ต่าง ๆ ในพื้นที่ / องค์กรสาธารณกุศลภาคเอกชน หรือกองอำนวยการป้องกันและบรรเทาสาธารณภัยระดับเหนือขึ้นไป - วิทยุสื่อสาร ความถี่ ๑๖๒.๕๕๐ MHz - โทรศัพท์สายด่วน ๐-๔๔๐๖-๐๒๕๒
๘. การอพยพ	- เมื่อสถานการณ์เลวร้ายและจำเป็นต้องอพยพให้ดำเนินการอพยพเคลื่อนย้ายอย่างเป็นระบบ

๓. กรณีสาธารณภัยรุนแรงเกินกว่าระดับท้องถิ่นจะควบคุมได้

หลักการปฏิบัติ	แนวทางปฏิบัติ
การส่งต่อการควบคุมสถานการณ์	กรณีสถานการณ์รุนแรงเกินกว่าศักยภาพของท้องถิ่นจะรับสถานการณ์ได้ ให้รายงานต่อผู้อำนวยการอำเภอ เพื่อส่งมอบการควบคุมสถานการณ์ ต่อไป

การอพยพ

วัตถุประสงค์

เพื่อเป็นการรักษาความปลอดภัยในชีวิตและทรัพย์สินของประชาชนและของรัฐ และสามารถดำเนินการ อพยพเคลื่อนย้ายให้เป็นไปอย่างมีระบบ สามารถระงับการแตกตื่นเสียชีวิตของประชาชนไปสู่สถานที่ปลอดภัยได้อย่างมีประสิทธิภาพและเพื่อเป็นการเคลื่อนย้ายส่วนราชการมาอยู่ในเขตปลอดภัยและสามารถให้บริการ ประชาชนได้

หลักการปฏิบัติ

๑. การเตรียมการอพยพ

หลักการปฏิบัติ	แนวทางปฏิบัติ
๑. จัดทำแผนอพยพในพื้นที่เสี่ยงจากสาธารณภัย	ประชุมผู้ที่เกี่ยวข้อง
๒. เตรียมการเกี่ยวกับการอพยพ	<ul style="list-style-type: none">- ประชุมและสำรวจสถานที่- สถานที่ปลอดภัยสำหรับการอพยพประชาชนและสัตว์เลี้ยง- เส้นทางหลักและสำรองสำหรับอพยพ- ป้ายแสดงสัญญาณเตือนภัย ป้ายบอกเส้นทางอพยพทั้งเส้นทางหลักและเส้นทางรอง- จัดเตรียมเครื่องมือ อุปกรณ์ ยานพาหนะ ที่จำเป็นต่อการอพยพ- จัดลำดับความสำคัญของการอพยพ โดยจัดแบ่งประเภทของบุคคลตามลำดับความสำคัญเร่งด่วน- กำหนดจุดนัดหมายประจำชุมชนและพื้นที่รองรับการอพยพ- จัดทำคู่มือการอพยพจากสาธารณภัยที่สั้น ง่ายต่อ การทำความเข้าใจให้ประชาชนได้ศึกษา
๓. จัดเตรียมสรรพกำลังหน่วยปฏิบัติการฉุกเฉินหรือหน่วยอพยพ	ทบทวนและฝึกซ้อมแผนอย่างสม่ำเสมอ
๔. จัดประชุมหรืออบรมให้ความรู้ในการช่วยเหลือตัวเองเมื่ออยู่ในภาวะฉุกเฉิน	ประชุมหรือฝึกอบรม
๕. ทบทวนและฝึกซ้อมแผนระบบเตือนภัยและแผนอพยพ ประเมินเพื่อให้สามารถประยุกต์ใช้ต่อไป	ฝึกซ้อมแผนทั้งแบบปฏิบัติการบนโต๊ะ และแบบปฏิบัติการจริง
๖. ตรวจสอบการทำงานระบบสื่อสาร	<ul style="list-style-type: none">- ติดต่อกับผู้มิวทิยสื่อสาร / หรือผู้มิวทิยโทรศัพท์มือถือเพื่อเข้าร่วมในการแจ้งเตือนภัย- ฝึกซ้อมแผนอพยพ
๗. แจ้งประชาชนที่อาศัยและทำงานในพื้นที่เสี่ยงภัยว่ามีความเสี่ยงต่อภัยประเภทใดในหมู่บ้าน/ชุมชน เช่น อุทกภัย อัคคีภัย วัตถุอันตราย	การประชุมหมู่บ้าน/ชุมชน

๒. การจัดระเบียบสถานที่อพยพและการรักษาความปลอดภัย

หลักการปฏิบัติ	แนวทางปฏิบัติ
๑. การจัดเตรียมสถานที่ปลอดภัย	<ul style="list-style-type: none"> - จัดเตรียมพื้นที่ที่เหมาะสมกับจำนวนผู้อพยพและสัตว์เลี้ยง - จัดเตรียมและดูแลความสะอาดของห้องน้ำ อาหาร น้ำดื่ม และสิ่งแวดล้อมให้ถูกสุขลักษณะ - จัดเตรียมระบบสาธารณูปโภคพื้นฐาน - จัดระเบียบพื้นที่อพยพ โดยแบ่งพื้นที่ให้เป็นสัดส่วนเป็นกลุ่มครอบครัวหรือกลุ่มชุมชน - จัดทำแบบฟอร์มลงทะเบียนผู้อพยพ เพื่อเป็นการตรวจสอบจำนวนผู้อพยพ - จัดหาสถานที่ปลอดภัยแห่งอื่นไว้รองรับในกรณีพื้นที่ ไม่เพียงพอ
๒. การรักษาความปลอดภัย	จัดระเบียบเวรยามทั้งในสถานที่อพยพ และบ้านเรือนของผู้อพยพ

๓. การดำเนินการอพยพขณะเกิดภัย

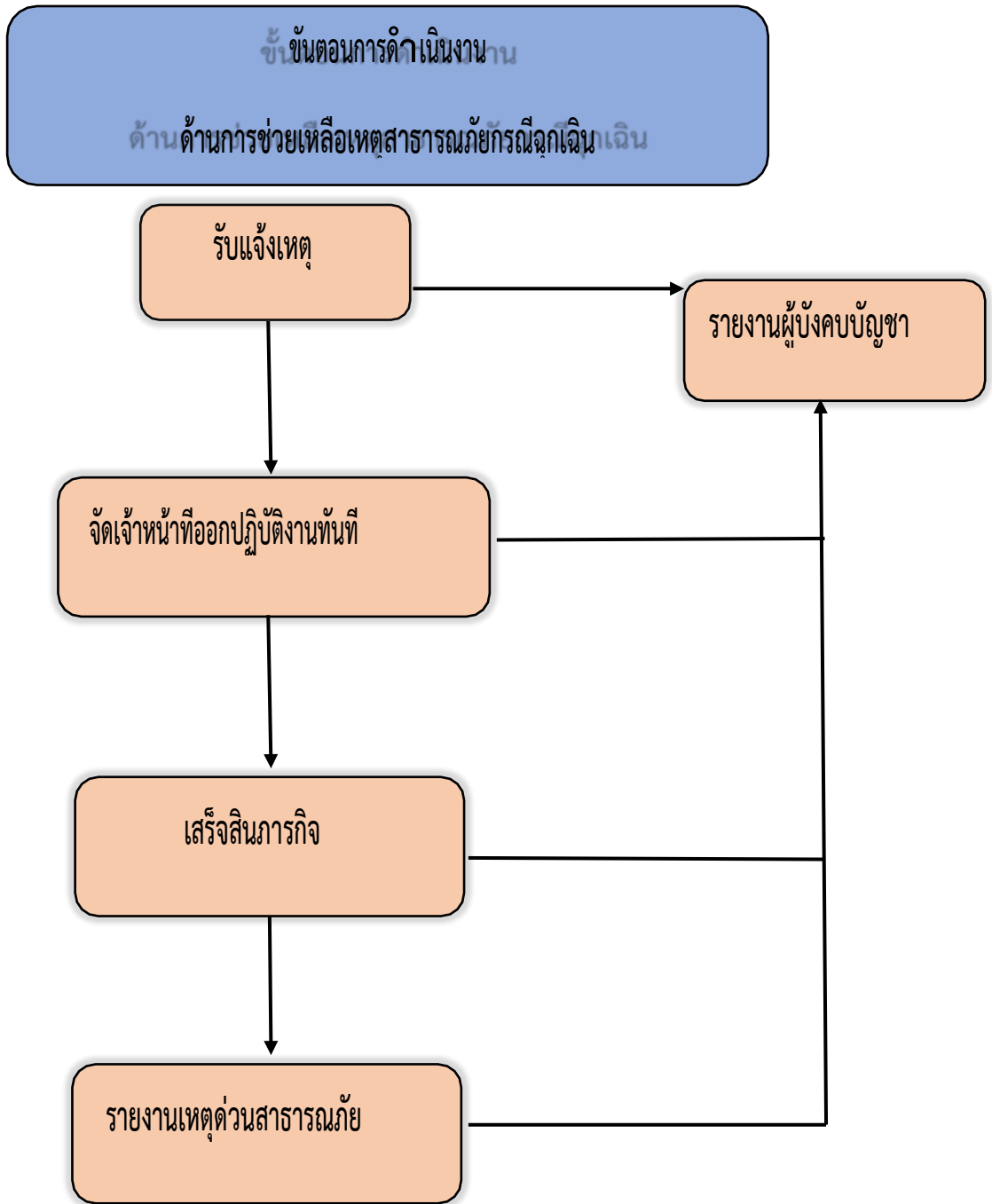
หลักการปฏิบัติ	แนวทางปฏิบัติ
๑. เรียกประชุมกองอำนาจการป้องกันและบรรเทาสาธารณภัยหมู่บ้าน / ชุมชน เมื่อได้รับข้อมูล แจ้งเตือนจากอำเภอ / หมู่บ้าน / ข้อมูลเครื่องวัด ปริมาณน้ำฝน / มีสเตอร์เตือนภัย	เรียกประชุมกองอำนาจการป้องกันและบรรเทาสาธารณภัยองค์การบริหารส่วนตำบลหรือ
๒. เตรียมความพร้อม / เตรียมพร้อมระบบเตือนภัยทั้งหมด (สัญญาณเตือนภัยวิทยุสื่อสารโทรศัพท์มือถือหรือระบบเตือนภัยที่มีอยู่ในท้องถิ่น)	เตรียมและตรวจสอบอุปกรณ์
๓. ติดตามสถานการณ์จากทางราชการ สื่อมวลชน และอาสาสมัครเตือนภัย	สั่งการในระหว่างการประชุมกองอำนาจการป้องกันและบรรเทาสาธารณภัยองค์การบริหารส่วนตำบลหรือ
๔. ตรวจสอบข้อมูลที่เป็นในพื้นที่ที่ประสบภัย	<ul style="list-style-type: none"> - บัญชีรายชื่อผู้อพยพ - บัญชีจำนวนและชนิดของสัตว์เลี้ยงที่จะอพยพ - ยานพาหนะ - อาหารที่สำรองไว้สำหรับคนและสัตว์เลี้ยง
๕. ตรวจสอบระบบเครือข่ายการเตือนภัย	ตรวจสอบสัญญาณวิทยุสื่อสาร
๖. จัดเตรียมสถานที่ปลอดภัยรองรับผู้อพยพและสัตว์เลี้ยง	ประสานกับผู้ดูแลสถานที่

เมื่อสถานการณ์เลวร้ายและจำเป็นต้องอพยพ

หลักการปฏิบัติ	แนวทางปฏิบัติ
๑. ออกประกาศเตือนภัยเพื่ออพยพ	ฝ่ายเฝ้าระวังและแจ้งเตือนภัยและฝ่ายสื่อสารของ คณะกรรมการป้องกันและบรรเทาสาธารณภัยหมู่บ้าน / ชุมชน ออกประกาศเตือนภัยเพื่ออพยพให้ สัญญาณเตือนภัยและประกาศอพยพ เช่น เสียงตามสาย วิทูย หอกระจายข่าว โทรโข่ง นกหวีด หรือ สัญญาณเสียง / สัญลักษณ์ต่าง ๆ ที่กำหนดให้เป็น สัญญาณเตือนภัย ประจำชุมชน / หมู่บ้าน
๒. ส่งฝ่ายอพยพไปยังจุดนัดหมาย / จุดรวมพล เพื่อรับผู้อพยพหรือตามบ้านที่มีผู้ป่วย คนชราเด็กและสัตว์เลี้ยง	สั่งการในระหว่างการประชุมกองอำนาจการป้องกัน และบรรเทาสาธารณภัย
๓. การดูแลความปลอดภัยบ้านเรือนผู้อพยพ	จัดเวรออกตรวจตราความเรียบร้อยในพื้นที่ประสบภัย

๔. การดำเนินการอพยพเมื่อภัยสิ้นสุด

หลักการปฏิบัติ	แนวทางปฏิบัติ
๑. ตรวจสอบพื้นที่ประสบภัย	สำรวจความเสียหายของพื้นที่ประสบภัย รวมทั้งบ้านเรือนของผู้เสียหาย
๒. ตรวจสอบสภาพถนนที่ใช้เป็นเส้นทางอพยพ	ตรวจสอบสภาพถนนและยานพาหนะ
๓. แจ้งแนวทางการอพยพกลับให้ประชาชนได้รับทราบ	ประชุมผู้เกี่ยวข้อง
๔. ตรวจสอบความพร้อมของประชาชนในการอพยพกลับ	จัดการประชุมที่สถานที่ที่ผู้อพยพพักอาศัย
๕. ดำเนินการอพยพประชาชนกลับบ้านเรือน	ชี้แจงในที่ประชุมและดำเนินการอพยพประชาชนกลับ



(รวม ๔ ขั้นตอน ปฏิบัติทันทีที่ได้รับแจ้งเหตุ)

ขั้นตอนการดำเนินงาน
ด้านการสนับสนุนน้ำอุปโภค-บริโภค

รับแจ้งเหตุ

รับแจ้ง / หนังสือ
(๑ นาที)

เสนอ หัวหน้าสำนักปลัด
(๕ นาที)

เสนอปลัด อบต. (๑๐ นาที)

ผู้บริหารพิจารณา (๑๕ นาที)

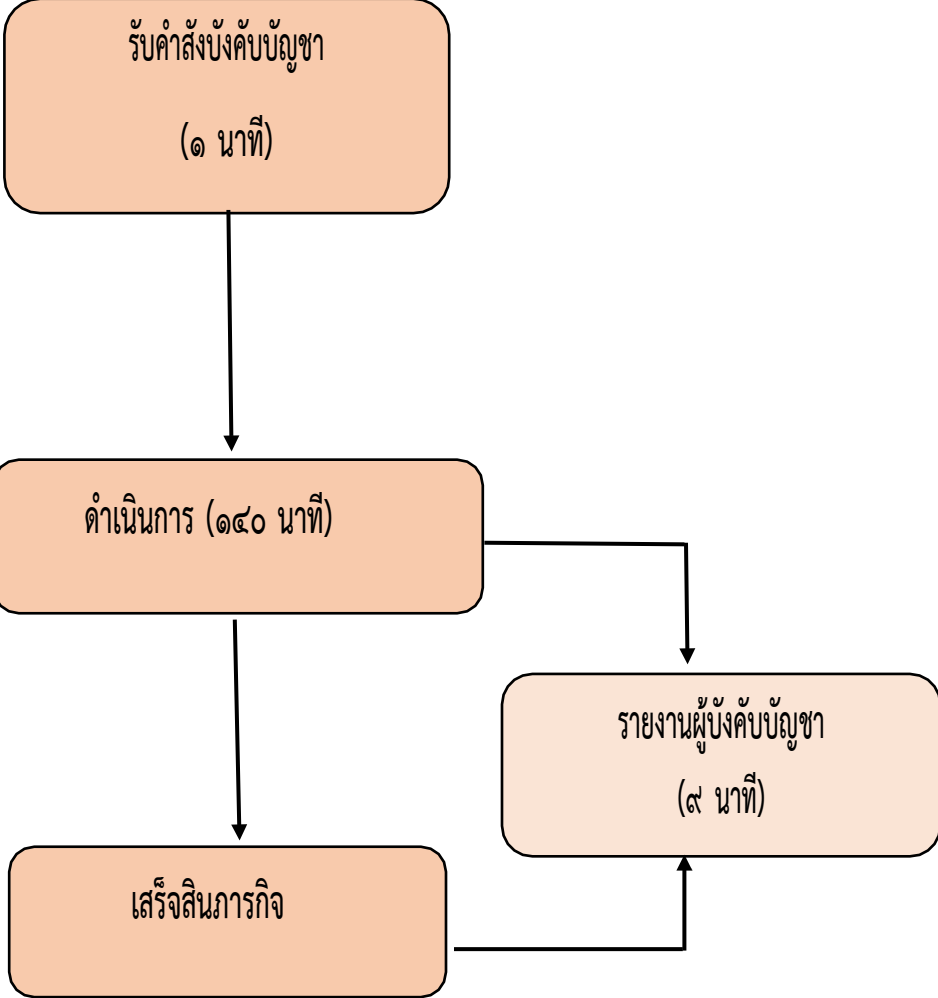
ดำเนินการ (๑๕๐ นาที)

เสร็จสิ้นภารกิจ

รายงานการ
ปฏิบัติงาน

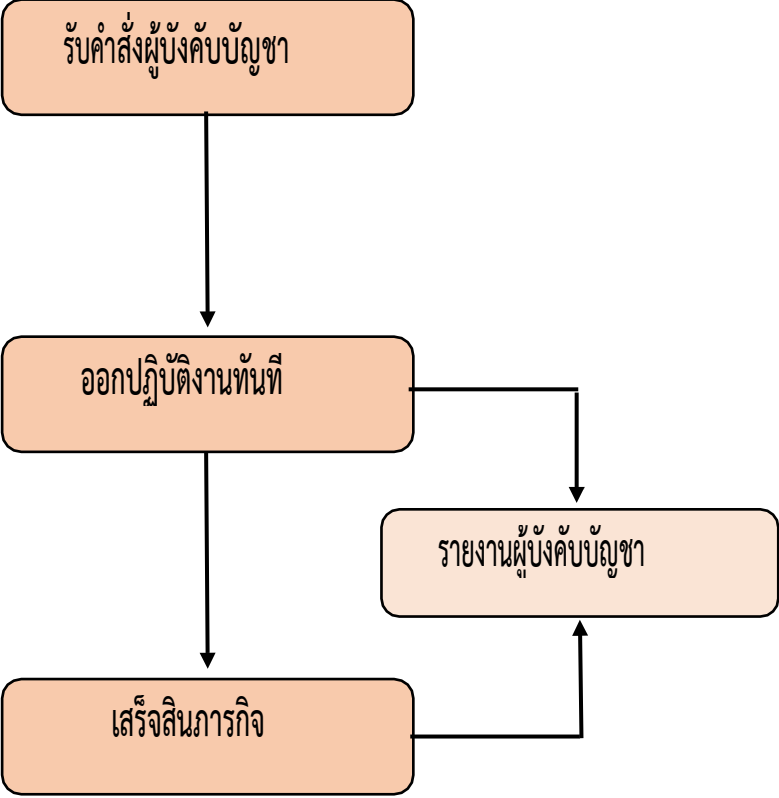
(รวม ๖ ขั้นตอน ๑๘๐ นาที หรือ ๓ ชั่วโมง)

ขั้นตอนการปฏิบัติงาน
พนักงานขับรถบรรทุกน้ำกรณีส่งน้ำอุปโภค - บริโภค



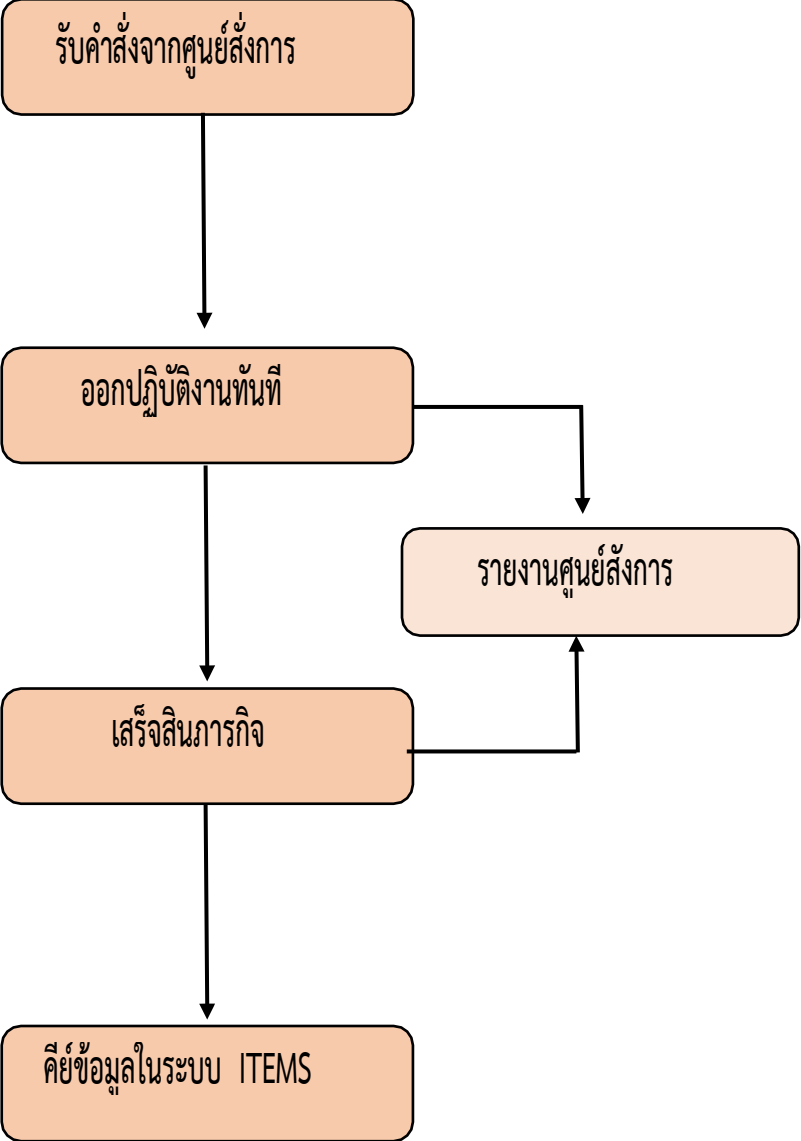
(รวม ๓ ขั้นตอน ๑๕๐ นาที หรือ ๒ ชั่วโมง ๓๐ นาที)

ขั้นตอนการปฏิบัติงาน
พนักงานขับรถทุกหน้าเอนกประสงค์



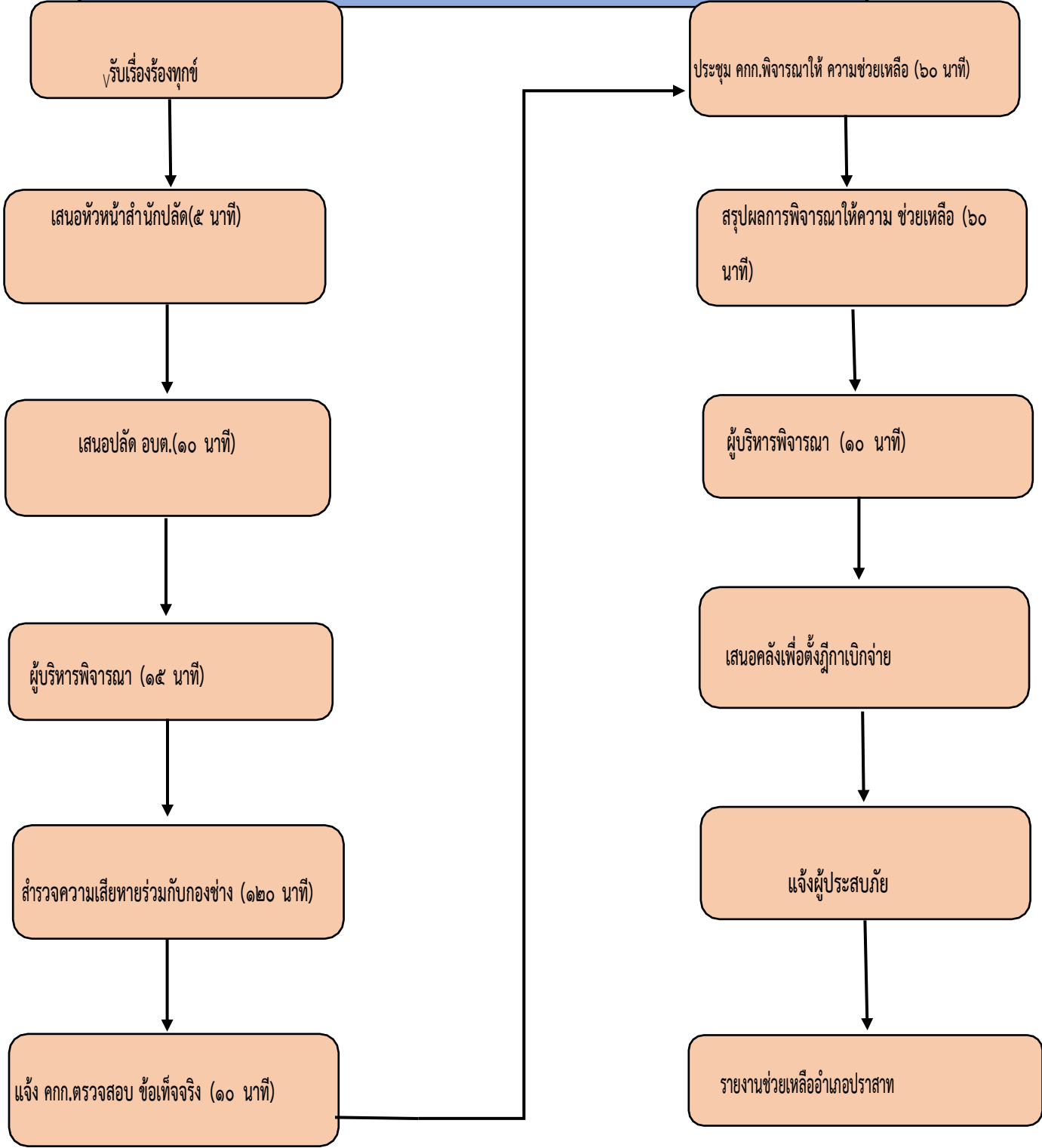
(รวม ๓ ขั้นตอน ปฏิบัติทันทีที่ได้รับคำสั่งจากผู้บังคับบัญชา)

ขั้นตอนการปฏิบัติงาน
หน่วยปฏิบัติงานระบบการแพทย์ฉุกเฉิน



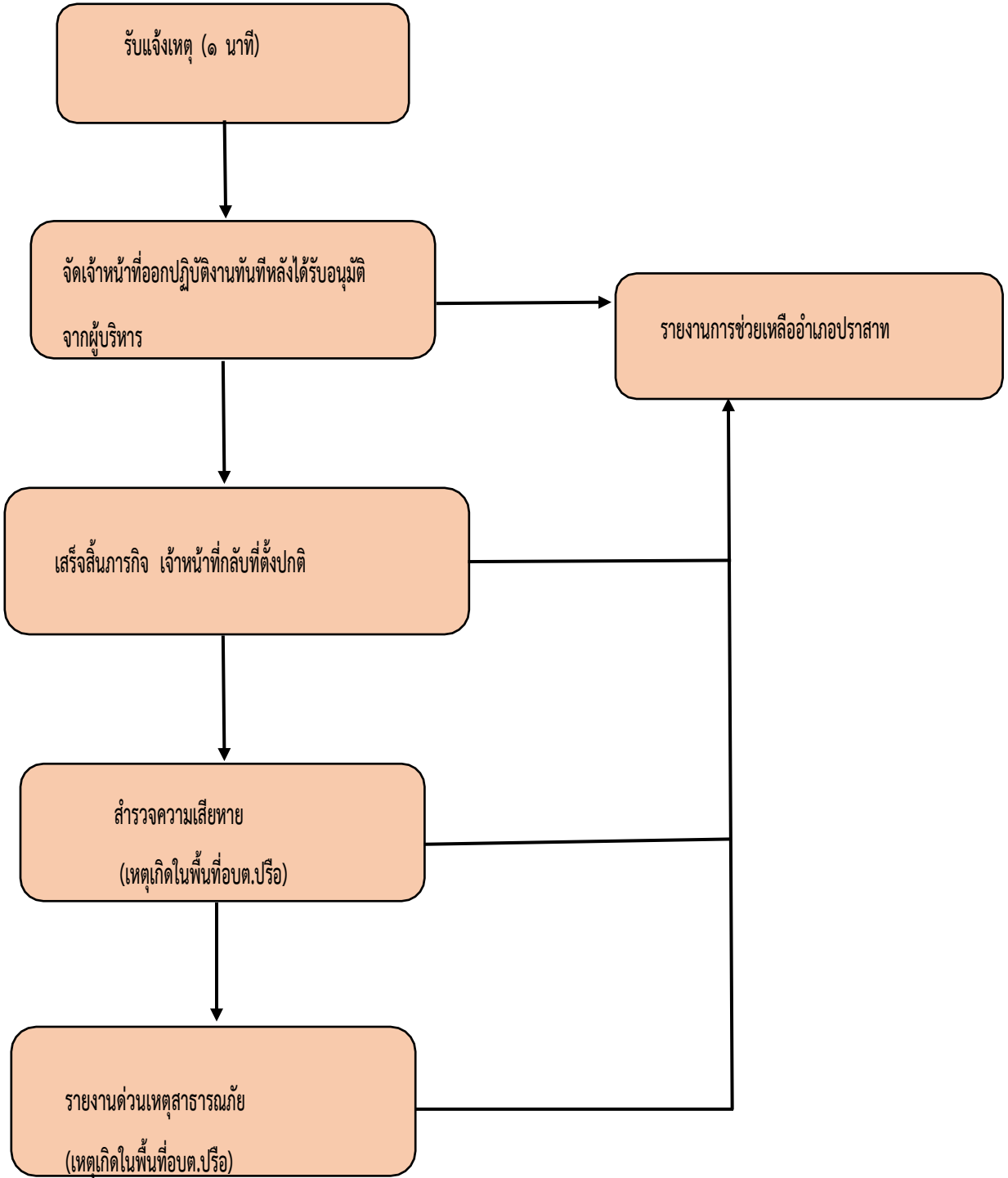
(รวม ๔ ขั้นตอน ปฏิบัติทันทีที่ได้รับคำสั่งจากศูนย์สั่งการ)

ขั้นตอนการปฏิบัติงาน
การช่วยเหลือเยียวยาผู้ประสบภัยพิบัติกรณีฉุกเฉิน



(รวม ๑๒ ขั้นตอน ระยะเวลาดำเนินการ ๙๐ วัน นับตั้งแต่วันที่เกิดสาธารณภัย)

ขั้นตอนการปฏิบัติงาน
ระงับเหตุอัคคีภัย
ระงับเหตุอุทกภัย



(รวม ๓ ขั้นตอนกรณีเหตุนอกพื้นที่ , ๕ ขั้นตอนกรณีเกิดเหตุในพื้นที่รับผิดชอบ)

วิธีการติดตามประเมินผลและประเมินผลการปฏิบัติงาน

การติดตามและประเมินผลการปฏิบัติงานนั้น งานป้องกันและบรรเทาสาธารณภัยมีวิธีการติดตาม และประเมินในการดำเนินงาน ดังนี้

๑) ติดตามผลการปฏิบัติงานป้องกันและบรรเทาสาธารณภัยตามขั้นตอนการปฏิบัติงานตามคู่มือกับผู้ปฏิบัติ

งานป้องกันและบรรเทาสาธารณภัย

๒) ให้ผู้ปฏิบัติงานป้องกันและบรรเทาสาธารณภัยสรุปรายงานผลการปฏิบัติงานต่อที่ ผู้บังคับบัญชาทุกครั้ง

๓) จัดทำสรุปผลการปฏิบัติงานป้องกันและบรรเทาสาธารณภัยประจำปี

ภาคผนวก

แบบรายงานเหตุต่วนสาธารณภัย

ความเร่งด่วน ต่วนที่สุด

วันที่.....เดือน.....พ.ศ.

ที่ สร 81701/

จาก นายกองค้การบริหารส่วนตำบลปรีอ

ถึง นายอำเภอปราสาท

๑. ชนิดของภัย อุทกภัย วัตภัย ภัยแล้ง อัคคีภัย ไฟป่า อากาศหนาว
 แผ่นดินไหวและอาคารถล่ม สารเคมีและวัตถุอันตราย อุบัติเหตุ

- ทุ่นระเบิด กัระเบิด การป้องกันและระงับภัยทางอากาศ การก่อวินาศกรรม
 อื่นๆ.....

- การอพยพประชาชนและส่วนราชการ อื่นๆ

๒. ความรุนแรง เล็กน้อย ปานกลาง รุนแรง

๓. ช่วงเวลาที่เกิดภัย เริ่มต้นเมื่อ วันที่.....เดือน.....พ.ศ..... เวลา

สิ้นสุดเมื่อ วันที่.....เดือน.....พ.ศ..... เวลา..... น.

๔. สถานที่เกิดภัย เลขที่..... หมู่ที่..... ตำบลปรีอ อำเภอปราสาท จังหวัดสุรินทร์

๕. ราษฎรที่ประสบภัย

๕.๑ ราษฎรได้รับความเดือนร้อน.....คนครัวเรือน

๕.๒ บาดเจ็บ.....คน

๕.๓ เสียชีวิต.....คน

๕.๔ สูญหาย.....คน

๕.๕ อพยพไปยังที่ปลอดภัย.....คน.....ครัวเรือน

๖. ความเสียหายเบื้องต้น

๖.๑ อาคารสิ่งปลูกสร้าง/บ้านเรือน.....แห่ง

๖.๒ พื้นที่และทรัพย์สินทางการเกษตร.....ไร่

๖.๓ สิ่งสาธารณประโยชน์(เช่น ถนน ฝาย สะพาน ฯลฯ).....แห่ง

๖.๔ ประมาณการความเสียหายเบื้องต้น.....บาท

๖.๕ อื่น ๆ (ระบุ).....หน่วย

๗. การบรรเทาภัยในเบื้องต้น องค์การบริหารส่วนตำบลปรีอ ได้ดำเนินการตรวจสอบความเสียหายเบื้องต้นแล้ว

๘. เครื่องมือ/อุปกรณ์ที่ใช้ รถดับเพลิง.....คัน รถบรรทุกน้ำ.....คัน รถกู้ภัย.....คัน รถกู้ชีพ.....คัน รถบรรทุก.....คัน เรือ.....ลำ เครื่องสูบน้ำ.....เครื่อง เครื่องมืออื่น ๆ

๙. การดำเนินงานของสวนราช อาสาสมัคร มูลนิธิในพื้นที่.....

ส่วนราชการอื่น (ชื่อ).....

ภาคเอกชน (ชื่อ).....

(ลงชื่อ).....ผู้รายงาน

(.....)

ตำแหน่ง นายกองค้การบริหารส่วนตำบลปรีอ

คำขอหนังสือรับรองกรณีผู้ประสบบัญ หรือเจ้าของ หรือผู้ครอบครองทรัพย์สิน ร้องขอหลักฐานเพื่อรับการสงเคราะห์ หรือบริการอื่นใด

เขียนที่

วันที่.....เดือน.....พ.ศ.

ข้อ 1 ข้าพเจ้า..... อายุ ปี สัญชาติ.....อยู่

บ้านเลขที่.....ตรอก/ซอย.....ถนน.....ตำบล/

แขวง.....อำเภอ/เขต.....จังหวัด.....หมายเลขโทรศัพท์.....

ในฐานะ ผู้ประสบบัญ เจ้าของทรัพย์สิน ผู้ครอบครองทรัพย์สิน

ทายาทโดยธรรมของผู้ประสบบัญ/เจ้าของทรัพย์สิน/ผู้ครอบครองทรัพย์สิน ชื่อ.....

ผู้รับมอบอำนาจของผู้ประสบบัญ/เจ้าของทรัพย์สิน/ผู้ครอบครองทรัพย์สิน ชื่อ..... ได้รับ

ผลกระทบจากเหตุการณ์..... (ระบุประเภทภัยของสาธารณภัย) เมื่อวันที่

.....เดือน.....พ.ศ.เวลา.....น. (ที่เกิดสาธารณภัย) ได้รับความเสียหาย ดังนี้

(1).....

(2).....

(3).....

ข้อ 2 ข้าพเจ้าขอยื่นคำขอต่อ.....

ขอให้ออกหนังสือรับรองไว้เป็นหลักฐานเพื่อ.....โดย

ได้แนบเอกสารหลักฐานประกอบการพิจารณา ปรากฏดังนี้ (ใส่เครื่องหมาย ✓ ใน หน้าข้อความที่ต้องการ)

1. หลักฐานแสดงสถานภาพความเป็นบุคคลธรรมดา หรือนิติบุคคล

บุคคลธรรมดา

สำเนาบัตรประชาชน หรือสำเนาทะเบียนบ้าน หรือเอกสารอื่นใดที่ทางราชการออกให้

สำเนาทะเบียนพาณิชย์ (ถ้ามี)

อื่น ๆ

นิติบุคคล

สำเนาหนังสือรับรองนิติบุคคล

สำเนาหนังสือบริคณห์สนธิ (ถ้ามี)

สำเนาวัตถุประสงค์ของห้างหุ้นส่วน (ถ้ามี)

อื่น ๆ

2. หลักฐานเอกสารแสดงสิทธิ

3. หนังสือมอบอำนาจ (ถ้ามี)

4. เอกสารการสอบสวนพยาน (ถ้ามี)

5. อื่น ๆ

รวม.....ฉบับ

ข้าพเจ้าขอรับรองว่าข้อความดังกล่าวข้างต้น เป็นความจริงทุกประการ

(ลงชื่อ)ผู้ยื่นคำขอ
(.....)

คำเตือน ผู้ใดแจ้งความอันเป็นเท็จ แก่เจ้าพนักงานมีความผิดทางประมวลกฎหมายอาญา มาตรา137 มาตรา267 และมาตรา268 หมายเหตุ ในกรณีผู้ประสบบกภัย หรือเจ้าของทรัพย์สิน หรือผู้ครอบครองทรัพย์สิน ถึงแก่ความตาย หรือไม่สามารถยื่นคำขอได้ด้วยตนเอง ให้ทายาทโดยธรรม ผู้จัดการมรดก หรือผู้รับมอบอำนาจของผู้ยื่น แล้วแต่กรณีเป็นผู้ยื่นคำขอ พร้อมแสดงหลักฐานการเป็น ทายาท ผู้จัดการมรดก และการมอบอำนาจดังกล่าวด้วย

สำหรับเจ้าหน้าที่

ตรวจสอบแล้วครบถ้วนถูกต้อง

(ลงชื่อ)ผู้ตรวจสอบ
(.....)

(ลงชื่อ)ผู้รับรอง
(.....)

(ลงชื่อ)ผู้รับรอง
(.....)

มาตรฐานหน่วยป้องกันและบรรเทาสาธารณภัย
ขององค์กรปกครองส่วนท้องถิ่น
Local Fire Department Standard



กรมป้องกันและบรรเทาสาธารณภัย
กระทรวงมหาดไทย





คำนำ

สถานการณ์สาธารณสุขในทุกวันนี้มีแนวโน้มที่จะทวีความรุนแรงและเพิ่มมากขึ้นในอนาคต เนื่องจากสาเหตุที่มีความท้าทายหลายประการ ไม่ว่าจะเป็นการเปลี่ยนแปลงของสภาพภูมิอากาศ ที่ส่งผลให้สาธารณสุขมีความรุนแรง ซ้ำซ้อน และส่งผลกระทบต่อในวงกว้าง นำไปสู่การเกิดภัยที่ไม่อาจคาดการณ์ได้ หรือแม้กระทั่งการเปลี่ยนแปลงโครงสร้างจากสังคมชนบทไปสู่สังคมเมืองที่เป็นแหล่งรวมความเจริญต่าง ๆ และมีประชากรอาศัยอยู่อย่างหนาแน่น ทำให้มีความเสี่ยงต่อสาธารณสุขเพิ่มมากขึ้น โดยเฉพาะอย่างยิ่งภัยจากอัคคีภัยที่สามารถเกิดขึ้นได้ตลอดเวลา และสร้างความสูญเสียต่อชีวิตและทรัพย์สินได้อย่างมหาศาล หากไม่มีการเตรียมพร้อมรองรับเหตุการณ์เมื่อเกิดอัคคีภัย หรือขาดการเตรียมความพร้อมในการป้องกันและลดความเสี่ยงจากอัคคีภัย

ปัจจุบันองค์กรปกครองส่วนท้องถิ่นถือว่ามีความสำคัญในการให้ความช่วยเหลือและบรรเทาสาธารณสุขในระดับพื้นที่ เนื่องจากเป็นหน่วยงานในลำดับแรกที่จะเข้าไประงับเหตุในเบื้องต้น ตามพระราชบัญญัติป้องกันและบรรเทาสาธารณสุข พ.ศ. ๒๕๕๐ มาตรา ๒๐ ที่ได้กำหนดให้องค์กรปกครองส่วนท้องถิ่นแห่งพื้นที่มีหน้าที่ป้องกันและบรรเทาสาธารณสุขในเขตท้องถิ่นของตน ประกอบกับพระราชบัญญัตินี้ได้กำหนดให้กรมป้องกันและบรรเทาสาธารณสุขเป็นหน่วยงานกลางของรัฐ ในการดำเนินการเกี่ยวกับการป้องกันและบรรเทาสาธารณสุขของประเทศมีอำนาจหน้าที่ในการปฏิบัติการ ประสานการปฏิบัติ ให้การสนับสนุน และช่วยเหลือหน่วยงานของรัฐ องค์กรปกครองส่วนท้องถิ่น และหน่วยงานภาคเอกชนในการป้องกันและบรรเทาสาธารณสุข ดังนั้น เพื่อให้องค์กรปกครองส่วนท้องถิ่นซึ่งมีอำนาจหน้าที่โดยตรงในการจัดการสาธารณสุข มีมาตรฐานการป้องกันและบรรเทาสาธารณสุขทั้งในด้านปริมาณและคุณภาพ โดยสามารถประเมินความพร้อมในการบริหารจัดการศักยภาพในการรับมือต่อเหตุการณ์ฉุกเฉิน ตลอดจนทรัพยากรขั้นต่ำของหน่วยงานตนเองในเบื้องต้นได้ กรมป้องกันและบรรเทาสาธารณสุขจึงได้จัดทำมาตรฐานหน่วยป้องกันและบรรเทาสาธารณสุขขององค์กรปกครองส่วนท้องถิ่น (Local Fire Department Standard) เล่มนี้ขึ้น โดยกำหนดแนวทางขั้นต่ำเกี่ยวกับการดำเนินการป้องกันและบรรเทาสาธารณสุขสำหรับอัคคีภัย ทั้งในเชิงปริมาณและคุณภาพ แบ่งออกเป็นด้านต่าง ๆ โดยอาศัย หลัก 3M1E ได้แก่ ทรัพยากรมนุษย์ (Man) การจัดการ (Method) เครื่องจักรกล (Machine or Material) และสภาพแวดล้อม (Environment) อันจะสอดคล้องกับยุทธศาสตร์กรมป้องกันและบรรเทาสาธารณสุข พ.ศ. ๒๕๖๕ - ๒๕๗๐ ในยุทธศาสตร์ที่ ๓ การเสริมสร้างความเข้มแข็งให้หน่วยงานป้องกันและบรรเทาสาธารณสุขในพื้นที่ ที่จะมุ่งเน้นให้หน่วยปฏิบัติโดยเฉพาะองค์กรปกครองส่วนท้องถิ่นมีความเข้มแข็ง ทั้งเรื่องคน ความรู้ ความเข้าใจด้านสาธารณสุข หลักการปฏิบัติ หลักการบัญชาการ เครื่องมือในการช่วยเหลือประชาชน เพื่อให้มีความเข้มแข็งและมีประสิทธิภาพในการป้องกันและบรรเทาสาธารณสุขต่อไป

นายบุญธรรม เลิศสุขีเกษม
อธิบดีกรมป้องกันและบรรเทาสาธารณสุข
กันยายน ๒๕๖๖



สารบัญ

บทที่ ๑ บทนำ.....	๑
๑.๑ คำนิยาม.....	๒
๑.๒ วัตถุประสงค์.....	๒
๑.๓ ขอบเขตมาตรฐาน.....	๒
๑.๔ การจัดการสาธารณภัยและการระงับอัคคีภัยขององค์กรปกครองส่วนท้องถิ่น.....	๓
๑.๕ การแบ่งกลุ่มมาตรฐาน.....	๔
บทที่ ๒ การปฏิบัติงานด้านอัคคีภัย (FIRE OPERATIONS).....	๕
๒.๑ ด้านทรัพยากรมนุษย์ (MAN).....	๕
๒.๑.๑ ด้านอัตรากำลัง (Units).....	๕
๒.๑.๒ ด้านสุขภาพร่างกาย (Health Condition).....	๕
๒.๑.๓ ด้านสุขภาพจิต (Mental Health Condition).....	๖
๒.๑.๔ ด้านสมรรถภาพร่างกาย (Physical Fitness).....	๖
๒.๑.๕ ด้านทักษะเฉพาะตามตำแหน่งหน้าที่ (Job Skill Requirement).....	๖
๒.๒ ด้านกระบวนการจัดการ (METHOD).....	๗
๒.๒.๑ ก่อนเกิดภัย.....	๗
๒.๒.๒ ขณะเกิดภัย.....	๗
๒.๒.๓ หลังเกิดภัย.....	๘
๒.๓ ด้านเครื่องจักร เครื่องมือ และอุปกรณ์ (MACHINE AND EQUIPMENT).....	๙
๒.๓.๑ เครื่องแบบปฏิบัติงาน.....	๙
๒.๓.๒ เครื่องสูบน้ำ.....	๙
๒.๓.๓ อุปกรณ์ที่ใช้ในการดับเพลิงและฝึกซ้อมดับเพลิง.....	๑๐
๒.๓.๔ ท่อส่งน้ำดับเพลิง.....	๑๐
๒.๓.๕ เครื่องผสมโฟม.....	๑๑
๒.๓.๖ เครื่องมือทำลายสิ่งกีดขวาง.....	๑๑
๒.๓.๗ เครื่องมือกล.....	๑๑
๒.๓.๘ เครื่องมือดับไฟฟ้า.....	๑๑
๒.๓.๙ อุปกรณ์อื่น.....	๑๑
๒.๓.๑๐ วัสดุดับเพลิง.....	๑๒
๒.๓.๑๑ เครื่องมือสื่อสาร.....	๑๓
๒.๓.๑๒ ยานพาหนะ.....	๑๓
๒.๔ สภาพแวดล้อม (ENVIRONMENT).....	๑๕
๒.๔.๑ การจัดสรรพื้นที่ (Zone Allocation).....	๑๕
๒.๔.๒ การจัดพื้นที่สีเขียว (Cold Zone).....	๑๕
๒.๔.๓ การจัดพื้นที่สีเหลือง (Warm Zone).....	๑๕
๒.๔.๔ การจัดพื้นที่สีแดง (Hot Zone).....	๑๕
๒.๕ แบบประเมินมาตรฐานด้านอัคคีภัย (EVALUATION FORM).....	๑๖
๑) ด้านทรัพยากรมนุษย์ (MAN).....	๑๗
๒) ด้านกระบวนการจัดการ (METHOD).....	๑๘
๓) ด้านเครื่องจักร เครื่องมือ และอุปกรณ์ (MACHINE AND EQUIPMENT).....	๑๙
๔) สภาพแวดล้อม (ENVIRONMENT).....	๒๓

สารบัญรูปภาพ

รูป ๑ แผนภาพแสดงกระบวนการจัดการสาธารณสุขขององค์กรปกครองส่วนท้องถิ่น.....	๓
รูป ๒ แผนภาพแสดงกระบวนการเผชิญเหตุด้านอค์คิภัยขององค์กรปกครองส่วนท้องถิ่น.....	๓
รูป ๓ มาตรฐานด้านทรัพยากรมนุษย์	๕
รูป ๔ แผนภาพแสดงการแบ่งพื้นที่ของสถานีดับเพลิง	๑๕

สารบัญตาราง

ตาราง ๑ หลักเกณฑ์การทดสอบสมรรถภาพทางร่างกาย ตำแหน่งพนักงานดับเพลิง (ผู้มีทักษะ).....	๖
ตาราง ๒ ขนาดลักษณะเครื่องสูบน้ำ.....	๙
ตาราง ๓ ขนาดลักษณะเครื่องสูบน้ำดับเพลิงเคลื่อนที่.....	๑๐
ตาราง ๔ ขนาดที่แนะนำให้ใช้สำหรับเครื่องดับเพลิงชนิดผงเคมีแห้งตาม มอก. ๓๓๒-๒๕๔๗.....	๑๒
ตาราง ๕ ขนาดที่แนะนำให้ใช้สำหรับเครื่องดับเพลิงชนิดก๊าซคาร์บอนไดออกไซด์ตาม มอก. ๘๘๑-๒๕๓๒.....	๑๒
ตาราง ๖ ขนาดที่แนะนำให้ใช้สำหรับเครื่องดับเพลิงชนิดโฟมตาม มอก. ๘๘๒-๒๕๓๒.....	๑๒
ตาราง ๗ ขนาดที่แนะนำให้ใช้สำหรับเครื่องดับเพลิงชนิดถังน้ำบรรจุความดัน.....	๑๒
ตาราง ๘ ขนาดที่แนะนำให้ใช้สำหรับเครื่องดับเพลิงชนิดอื่น เช่น ชนิดสารสะอาดดับเพลิง หรือฮาโลตรอน	๑๒



บทที่ ๑ บทนำ

คณะรัฐมนตรีมีมติเมื่อวันที่ ๕ กรกฎาคม ๒๕๖๕ อนุมัติแผนการป้องกันและบรรเทาสาธารณภัยแห่งชาติ พ.ศ. ๒๕๖๔ - ๒๕๗๐ เพื่อให้กระทรวง กรม องค์กร หน่วยงานของภาครัฐ รัฐวิสาหกิจ จังหวัด อำเภอ องค์กรปกครองส่วนท้องถิ่น ภาคเอกชน และภาคส่วนต่าง ๆ ดำเนินการจัดการความเสี่ยงจากสาธารณภัยของประเทศอย่างมีประสิทธิภาพ ภายใต้ยุทธศาสตร์สำคัญ ได้แก่ การลดความเสี่ยงจากสาธารณภัยให้มีประสิทธิภาพ และการจัดการสาธารณภัยให้มีมาตรฐาน โดยมีเป้าหมายสำคัญเพื่อให้ประเทศมีมาตรฐานในการจัดการ และพร้อมรับสถานการณ์ที่อาจเกิดขึ้นได้อย่างทันท่วงที โดยที่ประชาชนมีองค์ความรู้ ภูมิคุ้มกัน รู้เท่าทันภัย เพื่อมุ่งสู่ “การรับรู้ - ปรับตัว -ฟื้นตัวเร็ว - อย่างยั่งยืน” (Resilience)

แผนยุทธศาสตร์กรมป้องกันและบรรเทาสาธารณภัย พ.ศ. ๒๕๖๕ - ๒๕๗๐ ใช้เป็นกรอบทิศทาง ในการปฏิบัติงานและการพัฒนาภารกิจด้านการป้องกันและบรรเทาสาธารณภัยของกรมป้องกันและบรรเทา สาธารณภัยในปัจจุบันและอนาคตโดยมีความสอดคล้องกับสถานการณ์สาธารณภัยที่มีแนวโน้มทวีความรุนแรงมากขึ้น มีความซับซ้อน ภัยคุกคามรูปแบบใหม่ รวมถึงกรอบการพัฒนาประเทศที่สำคัญ เช่น แผนการป้องกันและบรรเทา สาธารณภัยแห่งชาติ พ.ศ. ๒๕๖๔ - ๒๕๗๐ ที่มียุทธศาสตร์ในการมุ่งเน้นการลดความเสี่ยงจากสาธารณภัย และส่งเสริมการลงทุนด้านการจัดการความเสี่ยงจากสาธารณภัยแบบมีส่วนร่วมจากภาครัฐ ภาคเอกชนและ ภาคประชาสังคม ในระดับชาติ จังหวัด อำเภอ และองค์กรปกครองส่วนท้องถิ่น ครอบคลุมสถานการณ์ภัย ในประเทศไทยทั้ง ๑๑ แบบ ได้แก่ ๑) อัคคีภัย (Fire) ๒) วาตภัย (Wind Storm) ๓) อุทกภัย (Flood) ๔) ภัยจากดินโคลนถล่ม (Landslide) ๕) แผ่นดินไหว และสึนามิ (Earthquake and Tsunami) ๖) ภัยแล้ง (Drought) ๗) โรคระบาด (Pandemic) ๘) ภัยจากไฟฟ้าและหมอกควัน (Forest Fire and Smoke) ๙) ภัยจากมลพิษทางอากาศประเภท PM๒.๕ (Particulate Matter: PM) ๑๐) ภัยจากสารเคมี (Chemical Incidents) ๑๑) ภัยจากการคมนาคม (Transportation)

องค์กรปกครองส่วนท้องถิ่นมีความสำคัญอย่างมากในการให้ความช่วยเหลือและบรรเทาสาธารณภัย ในระดับพื้นที่ เนื่องจากเป็นหน่วยงานในลำดับแรกที่จะเข้าไประงับเหตุในเบื้องต้น ตามพระราชบัญญัติป้องกัน และบรรเทาสาธารณภัย พ.ศ. ๒๕๕๐ มาตรา ๒๐ ที่ได้กำหนดให้องค์กรปกครองส่วนท้องถิ่นแห่งพื้นที่มีหน้าที่ ป้องกันและบรรเทาสาธารณภัยในเขตท้องถิ่นของตน

ดังนั้น กรมป้องกันและบรรเทาสาธารณภัย ในฐานะหน่วยงานกลางของรัฐในการดำเนินการเกี่ยวกับการ ป้องกันและบรรเทาสาธารณภัยของประเทศมีอำนาจหน้าที่ในการปฏิบัติการ ประสานการปฏิบัติ ให้การสนับสนุน และช่วยเหลือหน่วยงานของรัฐ องค์กรปกครองส่วนท้องถิ่น และหน่วยงานภาคเอกชน ในการป้องกันและบรรเทาสาธารณภัย จึงตระหนักถึงความสำคัญในการพัฒนามาตรฐานหน่วยป้องกันและบรรเทา สาธารณภัยขององค์กรปกครองส่วนท้องถิ่น โดยได้ทำการรวบรวม และวิเคราะห์ข้อมูลมาตรฐานการจัดการ และระงับอัคคีภัยทั้งจากภายใน และภายนอกประเทศ เพื่อให้เกิดเป็นมาตรฐานขั้นต่ำสำหรับหน่วยป้องกันฯ ระดับท้องถิ่น ให้สามารถปฏิบัติหน้าที่ได้อย่างมีประสิทธิภาพ และปลอดภัย ตามหลัก 3M1E ครอบคลุม ทั้งหมด ๔ ด้าน ได้แก่ ๑) ด้านทรัพยากรมนุษย์ (MAN) ๒) ด้านกระบวนการจัดการ (METHOD) ๓) ด้านเครื่องจักร เครื่องมือและอุปกรณ์ (MACHINE AND EQUIPMENT) ๔) สภาพแวดล้อม (ENVIRONMENT) และรูปแบบ การประเมิน (Evaluation Form) ที่กำหนดขึ้นในมาตรฐานชุดนี้ จะเป็นกลไกสำคัญในการบรรลุเป้าหมาย แผนการป้องกันและบรรเทาสาธารณภัยแห่งชาติ พ.ศ. ๒๕๖๔ - ๒๕๗๐ ในเรื่องการจัดการในภาวะฉุกเฉิน (Emergency Management) และการฟื้นฟูให้ดีกว่าและปลอดภัยกว่าเดิม (Build Back Better and Safer) นำไปสู่ดำเนินการจัดการความเสี่ยงจากสาธารณภัยของประเทศอย่างมีประสิทธิภาพ

๑.๑ คำนิยาม

สาธารณภัย	อัคคีภัย วาตภัย อุทกภัย ภัยแล้ง โรคระบาดในมนุษย์ โรคระบาดในสัตว์ โรคระบาดสัตว์น้ำ การระบาดของศัตรูพืช ตลอดจนภัยอื่น ๆ อันมีผลกระทบต่อสาธารณสุข ไม่ว่าจะเกิดจากธรรมชาติ มีผู้ทำให้เกิดขึ้น อุบัติเหตุ หรือเหตุอื่นใด ซึ่งก่อให้เกิดอันตรายแก่ชีวิต ร่างกายของประชาชน หรือความเสียหายแก่ทรัพย์สินของประชาชน หรือของรัฐ และให้หมายความรวมถึงภัยทางอากาศ และการก่อวินาศกรรมด้วย
อัคคีภัย	การลุกไหม้ต่อเนื่องของไฟ ที่ขาดการควบคุม ซึ่งสร้างความสูญเสียต่อชีวิตและทรัพย์สิน โดยเฉพาะหากเกิดในชุมชนแออัด ที่พักอาศัย อาคารสูงอาคารขนาดใหญ่ ห้างสรรพสินค้า พื้นที่การเกษตร พื้นที่ป่อขยะ และโรงงานอุตสาหกรรม
หน่วยงานของรัฐ	ส่วนราชการ รัฐวิสาหกิจ องค์กรมหาชน และหน่วยงานอื่นของรัฐ แต่ไม่รวมถึงองค์กรปกครองส่วนท้องถิ่น ตามโครงสร้างส่วนราชการที่มีการปรับปรุงตามปีงบประมาณ
องค์กรปกครองส่วนท้องถิ่น	องค์การบริหารส่วนตำบล เทศบาล องค์การบริหารส่วนจังหวัด เมืองพัทยา กรุงเทพมหานคร และองค์กรปกครองส่วนท้องถิ่นอื่นที่มีกฎหมายจัดตั้ง
ผู้บริหารท้องถิ่น	นายกองค์การบริหารส่วนตำบล นายกเทศมนตรี นายกองค์การบริหารส่วนจังหวัด

๑.๒ วัตถุประสงค์

๑) เพื่อให้หน่วยป้องกันและบรรเทาสาธารณภัยขององค์กรปกครองส่วนท้องถิ่นในแต่ละระดับ มีเกณฑ์มาตรฐานทั้งในด้านปริมาณและคุณภาพ สามารถใช้เป็นเกณฑ์กลางในการรับรองความสำเร็จ การดำเนินงานป้องกันและบรรเทาสาธารณภัยขององค์กรปกครองส่วนท้องถิ่นได้อย่างมีประสิทธิภาพ

๒) มีแนวทางและวิธีการประเมิน/การตรวจสอบมาตรฐานเพื่อใช้วัดความสำเร็จหน่วยป้องกันและบรรเทาสาธารณภัยขององค์กรปกครองส่วนท้องถิ่นในแต่ละระดับ

๓) สามารถนำหลักเกณฑ์และแนวทางไปใช้เป็นข้อกำหนดในการรับรองมาตรฐานหน่วยป้องกันและบรรเทาสาธารณภัยขององค์กรปกครองส่วนท้องถิ่น

๑.๓ ขอบเขตมาตรฐาน

มาตรฐานหน่วยป้องกันและบรรเทาสาธารณภัยขององค์กรปกครองส่วนท้องถิ่นนี้ กำหนดแนวทางขั้นต่ำเกี่ยวกับการดำเนินการป้องกันและบรรเทาสาธารณภัย สำหรับอัคคีภัย ในเชิงปริมาณ และคุณภาพ ครอบคลุมทั้งการบริหารจัดการสาธารณภัย การบริหารสถานที่ บุคลากรของหน่วยงาน และเครื่องมือเครื่องจักรกลสาธารณภัย

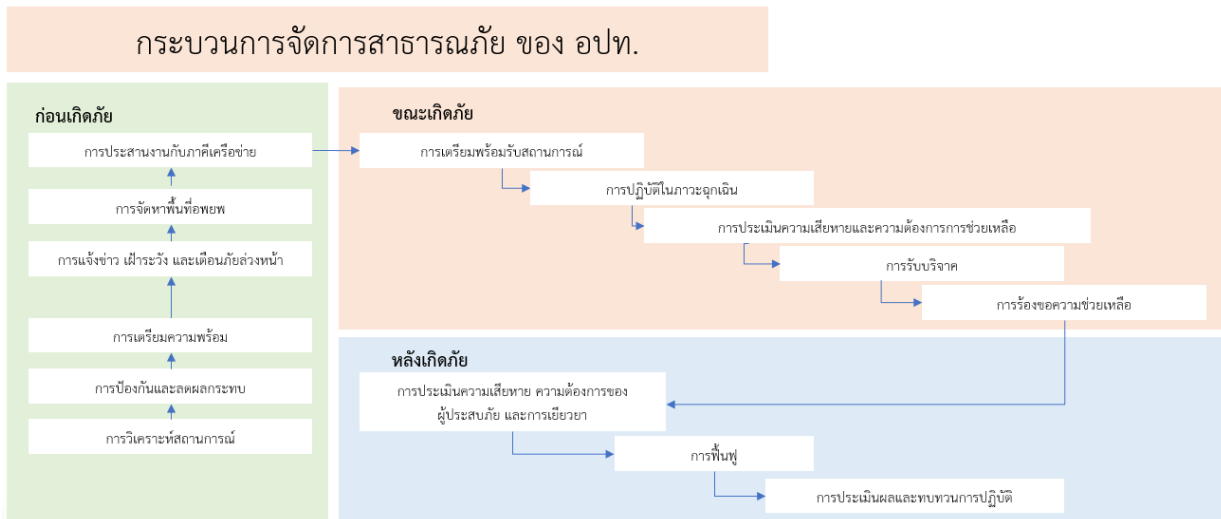
เนื่องจากปัจจัยด้านขนาด ความพร้อมด้านงบประมาณ ประชากร และสภาพภูมิประเทศ ทำให้ทุกองค์กรไม่สามารถใช้มาตรฐานระดับเดียวกันได้ จึงต้องทำการแบ่งกลุ่มมาตรฐาน ออกเป็น ๔ กลุ่ม ได้แก่

- ระดับที่ ๑ เทียบเท่า องค์การบริหารส่วนตำบล ที่มีราษฎรต่ำกว่า ๗,๐๐๐ คน
- ระดับที่ ๒ เทียบเท่า เทศบาลตำบล ที่มีราษฎรตั้งแต่ ๗,๐๐๐ - ๑๕,๐๐๐ คนขึ้นไป
- ระดับที่ ๓ เทศบาลเมือง ที่มีราษฎรตั้งแต่ ๑๕,๐๐๐ คนขึ้นไป
- ระดับที่ ๔ เทศบาลนคร ที่มีราษฎรตั้งแต่ ๕๐,๐๐๐ คนขึ้นไป

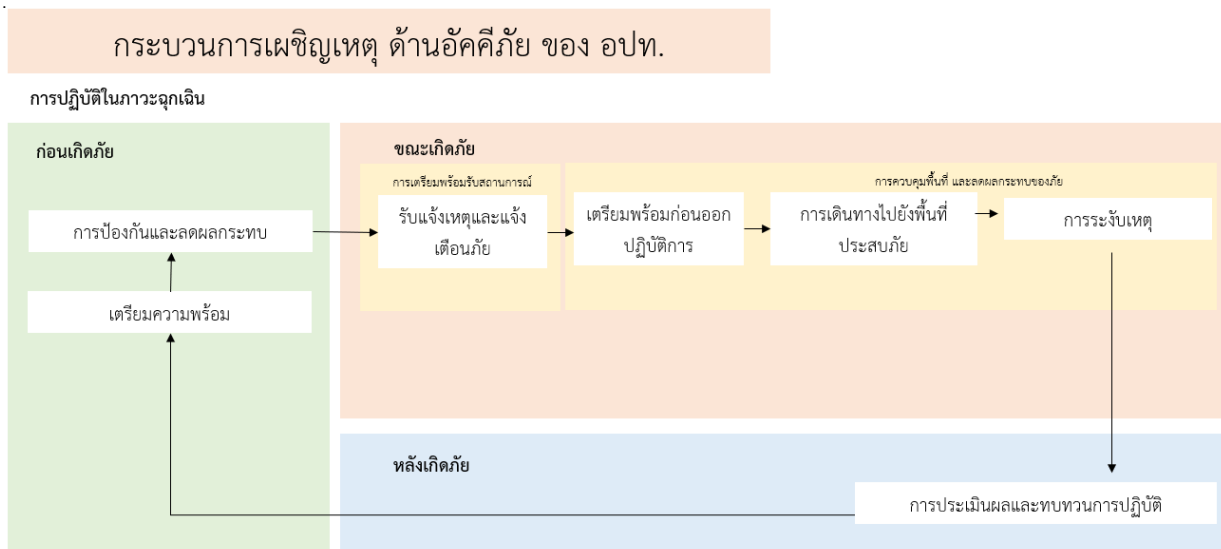
๑.๔ การจัดการสาธารณภัยและการระงับอัคคีภัยขององค์กรปกครองส่วนท้องถิ่น

ระบบการจัดการสาธารณภัย อ้างอิงมาจากแผนปฏิบัติการป้องกันและบรรเทาสาธารณภัย กำหนดให้การป้องกันและบรรเทาสาธารณภัยมี ๓ ช่วงการจัดการ ได้แก่ ก่อนเกิดภัย ขณะเกิดภัย และหลังเกิดภัย ซึ่งทั้ง ๓ กระบวนการนี้จะมีขั้นตอนแยกย่อยที่ทำงานสอดประสานกัน สำหรับการจัดการสาธารณภัยตั้งแต่ขนาดเล็กในระดับหมู่บ้าน จนถึงขนาดใหญ่ที่องค์กรปกครองส่วนท้องถิ่นไม่สามารถรับมือไหว ดังรูปที่ ๑

สำหรับกระบวนการระงับอัคคีภัย จะเน้นในส่วนการเตรียมความพร้อมรับสถานการณ์ในภาวะฉุกเฉิน และการควบคุมพื้นที่ และระงับหรือลดผลกระทบของเหตุอัคคีภัย ดังรูปที่ ๒ เพื่อใช้ในการคาดการณ์ทรัพยากรขั้นต่ำของหน่วยหน่วยป้องกันและบรรเทาสาธารณภัยขององค์กรปกครองส่วนท้องถิ่น



รูป ๑ แผนภาพแสดงกระบวนการจัดการสาธารณภัยของ อปท.



รูป ๒ แผนภาพแสดงกระบวนการเผชิญเหตุด้านอัคคีภัยของ อปท.

๑.๕ การแบ่งกลุ่มมาตรฐาน

หน่วยป้องกันและบรรเทาสาธารณภัยขององค์กรปกครองส่วนท้องถิ่น มีความรับผิดชอบในการรับมือสาธารณภัยหลากหลายประเภท การออกแบบมาตรฐานนี้จึงกำหนดมาตรฐานออกเป็นด้านต่าง ๆ โดยเริ่มจากบทที่ ๒ การปฏิบัติงานด้านอัคคีภัย และแต่ละบทจะประกอบไปด้วยมาตรฐาน ๔ ด้าน ด้วยหลัก 3M1E ได้แก่

Man - ทรัพยากรมนุษย์ คือ ผู้ปฏิบัติหน้าที่ทั้งหมดได้แก่ ผู้อำนวยการดับเพลิงท้องถิ่น เจ้าพนักงานท้องถิ่น นายตรวจผู้ได้รับการแต่งตั้ง พนักงานดับเพลิง และอาสาดับเพลิง เป็นทรัพยากรที่ขับเคลื่อนกระบวนการ ดำเนินกิจกรรมต่างๆ ในการทำงานป้องกันและบรรเทาสาธารณภัย

Method - การจัดการ คือ แนวทางกำหนดไว้ให้กลุ่มบุคคลปฏิบัติ เพื่อให้บรรลุวัตถุประสงค์ในการป้องกันและบรรเทาสาธารณภัย รวมทั้งการระงับภัยอย่างมีประสิทธิภาพ คุ่มค่าต่อองค์กร และปลอดภัยสำหรับผู้ปฏิบัติงาน เช่น แนวทางการเผชิญเหตุ การอพยพ แต่ไม่รวมถึงการดูแลอุปกรณ์

Machine or Material - เครื่องจักร คือ เครื่องจักร อุปกรณ์ทั้งส่วนที่มและส่วนบุคคล วัสดุ และยานพาหนะ ที่ใช้ในงานป้องกันและบรรเทาสาธารณภัย เป็นทั้งส่วนที่จำเป็นหรือส่วนเติมเต็มในสิ่งที่มนุษย์ไม่สามารถทำไม่ได้ หรือเพื่อความปลอดภัยของเจ้าหน้าที่ เช่น รถดับเพลิง รถบรรทุกน้ำ เครื่องช่วยหายใจแบบอึดอากาศ (Self-Contained Breathing Apparatus: SCBA) รวมถึงวิธีการบำรุงรักษาเครื่องจักรเหล่านั้น

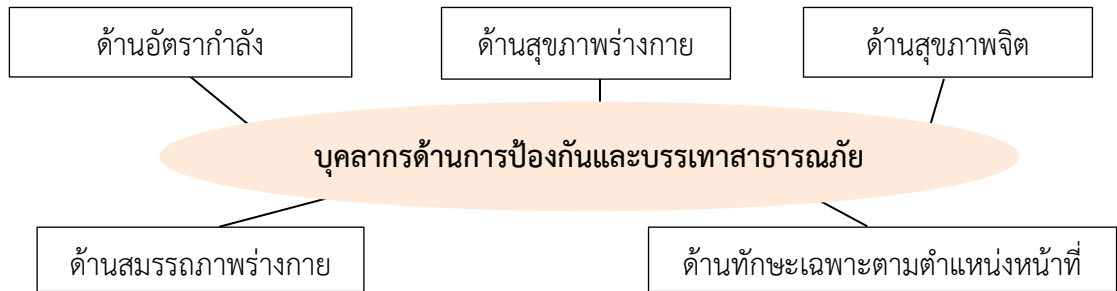
Environment - สภาพแวดล้อม คือ การออกแบบสถานที่และแบ่งสัดส่วน ให้เหมาะสมกับหน่วยป้องกันและบรรเทาสาธารณภัยขององค์กรปกครองส่วนท้องถิ่น เพื่อประสิทธิภาพในการปฏิบัติภารกิจ ความคุ้มค่าต่อองค์กร รวมทั้งสุขอนามัยและสุขภาพที่ดีของเจ้าหน้าที่ผู้ปฏิบัติงาน



บทที่ ๒ การปฏิบัติงานด้านอัคคีภัย (FIRE OPERATIONS)

อัคคีภัย คือการลุกไหม้ต่อเนื่องของไฟที่ขาดการควบคุม ซึ่งสร้างความสูญเสียต่อชีวิตและทรัพย์สิน โดยเฉพาะหากเกิดในชุมชนแออัด ที่พักอาศัย อาคารสูงอาคารขนาดใหญ่ ห้างสรรพสินค้า พื้นที่การเกษตร พื้นที่บ่อขยะ และโรงงานอุตสาหกรรม

๒.๑ ด้านทรัพยากรมนุษย์ (MAN)



รูป ๓ มาตรฐานด้านทรัพยากรมนุษย์

๒.๑.๑ ด้านอัตรากำลัง (Units)

การป้องกันและระงับอัคคีภัยต้องจัดอัตรากำลังประจำการ เพื่อเตรียมความพร้อมตลอด ๒๔ ชั่วโมง หมุนเวียนผลัดเวรกัน ครั้งละไม่เกิน ๘ ชั่วโมง/๑ วัน และมีจำนวนบุคลากรเพียงพอสอดคล้องกับจำนวนระดับเพลิง กรมส่งเสริมการปกครองส่วนท้องถิ่น แนะนำว่าสภาพแวดล้อมที่มีความเสี่ยงอัคคีภัยต่ำ เช่น อาคารพักอาศัย อาคารศาลาที่พัก อาคารสูงไม่เกิน ๓ ชั้น ตลาดสดเปิดโล่ง ควรมีนักดับเพลิงประจำการอย่างน้อยผลัดละ ๓ นาย

ทั้งนี้ องค์กรปกครองส่วนท้องถิ่นสามารถเตรียมจำนวนบุคลากรได้ตามความเหมาะสม หรืออ้างอิงได้ตามสมาคมป้องกันอัคคีภัยแห่งชาติ (National Fire Protection Association) ซึ่งกำหนดให้มีนักดับเพลิงจำนวนอย่างน้อย ๑ คน ต่อประชากร ๕๕๒ คน

ระดับที่ ๑ เทียบเท่า องค์การบริหารส่วนตำบล ที่มีราษฎรต่ำกว่า ๗,๐๐๐ คน ควรมีนักดับเพลิง ๑๒ คน

ระดับที่ ๒ เทียบเท่า เทศบาลตำบล ที่มีราษฎรตั้งแต่ ๗,๐๐๐ - ๑๕,๐๐๐ คน ควรมีนักดับเพลิง ๑๒ - ๒๗ คน

ระดับที่ ๓ เทศบาลเมือง ที่มีราษฎรตั้งแต่ ๑๕,๐๐๐ คนขึ้นไป ควรมีนักดับเพลิง ๒๗ - ๙๐ คน

ระดับที่ ๔ เทศบาลนคร ที่มีราษฎรตั้งแต่ ๕๐,๐๐๐ คนขึ้นไป ควรมีนักดับเพลิงอย่างน้อย ๙๐ คน

๒.๑.๒ ด้านสุขภาพร่างกาย (Health Condition)

การกำหนดความสมบูรณ์ของสุขภาพ และความพร้อมของร่างกายแบ่งเป็น ๒ ระดับ คือ

ระดับที่ ๑ ผ่านการตรวจสุขภาพทั่วไปโดยแพทย์

ระดับที่ ๒ ผ่านการตรวจโรคเฉพาะสำหรับปฏิบัติหน้าที่นั้น ๆ จากแพทย์เฉพาะทาง

๒.๑.๓ ด้านสุขภาพจิต (Mental Health Condition)

เจ้าหน้าที่ผู้ปฏิบัติงาน โดยเฉพาะผู้ปฏิบัติที่ต้องเผชิญเหตุโดยตรง จะต้องมีความสุขสภาพจิตใจที่ปกติสมบูรณ์ มีการตรวจเป็นประจำทุกปี และตรวจสอบผู้ปฏิบัติเป็นประจำเพื่อเฝ้าระวังภาวะโรคซึมเศร้าหรือโรคเครียดหลังประสบเหตุการณ์ร้ายแรง หรือ (Post-Traumatic Stress Disorder)

๒.๑.๔ ด้านสมรรถภาพร่างกาย (Physical Fitness)

การปฏิบัติหน้าที่ด้านการบรรเทาและระงับสาธารณภัยจำเป็นต้องใช้พลังกำลังและความรวดเร็วในการปฏิบัติภารกิจ จึงควรมีการทดสอบสมรรถภาพทางร่างกายอย่างน้อยปีละ ๑ ครั้ง มีเกณฑ์ดังตารางที่ ๑

อายุ (ปี)	วิ่ง ๒ กิโลเมตร (นาที)	ลุกนั่ง ๒ นาที (ครั้ง)	ดันพื้น ๒ นาที (ครั้ง)
๑๘ - ๒๖	๑๑.๐๖	๔๕	๔๐
๒๗ - ๓๑	๑๑.๒๐	๔๒	๓๘
๓๒ - ๓๖	๑๑.๕๐	๓๘	๓๓
๓๗ - ๔๑	๑๒.๓๕	๓๓	๓๒
๔๒ - ๔๖	๑๓.๑๐	๒๙	๒๖
๔๗ - ๕๑	๑๓.๔๕	๒๗	๒๒
๕๒ - ๖๐	๑๔.๑๐	๒๖	๑๖

ตาราง ๑ หลักเกณฑ์การทดสอบสมรรถภาพทางร่างกาย ตำแหน่งพนักงานดับเพลิง (ผู้มีทักษะ)
ตามแบบกรมป้องกันและบรรเทาสาธารณภัย กระทรวงมหาดไทย

๒.๑.๕ ด้านทักษะเฉพาะตามตำแหน่งหน้าที่ (Job Skill Requirement)

มีการสนับสนุนให้เจ้าหน้าที่/เจ้าพนักงานป้องกันและบรรเทาสาธารณภัยฝึกอบรมพัฒนาเพิ่มทักษะเฉพาะทางที่เหมาะสมกับความเสี่ยงภัยในพื้นที่ เช่น

- การดับเพลิง
- การกู้ภัยในอาคารถล่ม
- การกู้ภัยทางน้ำ
- การกู้ภัยจากอุบัติเหตุทางถนน
- การกู้ภัยสารเคมี

หรือการฝึกอบรมความรู้เกี่ยวกับการจัดการในภาวะวิกฤติ เช่น

- ระบบบัญชาการเหตุการณ์
- การประเมินสถานการณ์ความเสี่ยง
- อื่น ๆ (ระบุ).....

๒.๒ ด้านกระบวนการจัดการ (METHOD)

กระบวนการจัดการและแนวทางปฏิบัติเพื่อป้องกันและบรรเทาสาธารณภัยในเกี่ยวข้องกับอัคคีภัย ประกอบด้วยชุดข้อมูล ดังนี้

๒.๒.๑ ก่อนเกิดภัย

๒.๒.๑.๑ การเตรียมความพร้อม

การเตรียมพร้อม คือ การเตรียมข้อมูล และแผนปฏิบัติการในการป้องกันและบรรเทาสาธารณภัย ดังนี้

๑) แผนปฏิบัติการในการป้องกันและบรรเทาสาธารณภัยขององค์กรปกครองส่วนท้องถิ่นมีรายละเอียดครบถ้วนสมบูรณ์ตามที่กรมป้องกันและบรรเทาสาธารณภัยกำหนด

๒) แผนปฏิบัติการในการป้องกันและบรรเทาสาธารณภัยขององค์กรปกครองส่วนท้องถิ่น ประเภทอัคคีภัย

๓) แผนที่แสดงพื้นที่เสี่ยงอัคคีภัยในชุมชน/หมู่บ้าน เช่น พื้นที่เสี่ยงภัย พื้นที่ปลอดภัย เส้นทางอพยพ จุดติดตั้งอุปกรณ์ดับเพลิง ประปาหัวแดงดับเพลิง เป็นต้น

๔) ระเบียบปฏิบัติประจำ (Standard Operating Procedure : SOP) ด้านการปฏิบัติงานเพื่อระงับเหตุอัคคีภัย

๕) แผนผังโครงสร้างการบัญชาการ

๒.๒.๑.๒ การดูแลรักษาอุปกรณ์

ก่อนและหลังการปฏิบัติภารกิจควรมีการตรวจสอบความพร้อมของอุปกรณ์ รวมถึงการดูแลซ่อมแซม โดยมีเอกสารและแนวทางปฏิบัติดังนี้

๑) แผนปฏิบัติการด้านการดับเพลิงและกู้ภัย

๒) แผนการใช้เครื่องมืออุปกรณ์ประจำสัปดาห์/เดือน

๓) ระเบียบปฏิบัติประจำ (Standard Operation Procedure : SOP) ในการตรวจสอบความพร้อมของเครื่องมือและอุปกรณ์ประจำวันและหลังปฏิบัติภารกิจ

๔) คู่มือการปฏิบัติงานในการตรวจสอบความพร้อมของเครื่องมือ และอุปกรณ์

๕) แผนการบำรุงรักษา ซ่อมบำรุง และตรวจเช็คสภาพของเครื่องจักรกล ยานพาหนะ รถดับเพลิงและกู้ภัย และเครื่องมืออุปกรณ์รวมถึงอุปกรณ์สื่อสารอย่างเป็นระบบ

๖) ข้อมูล/บัญชีทรัพยากร เช่น ทะเบียนคุมยานพาหนะ เครื่องมืออุปกรณ์ ในการดับเพลิงและกู้ภัย รวมถึงอุปกรณ์สื่อสาร

๒.๒.๒ ขณะเกิดภัย

๒.๒.๒.๑ กระบวนการรับและแจ้งเหตุ

การรับแจ้งเหตุควรมีกระบวนการที่ชัดเจน และเป็นที่ยอมรับกันระหว่างเจ้าหน้าที่ในองค์กรในประเด็นดังนี้

๑) ระเบียบปฏิบัติประจำ (Standard Operating Procedure : SOP) ด้านการประสานงานรับแจ้งเหตุ

๒) ผังแสดงเส้นทางคมนาคมรวมถึงจุดจ่ายน้ำเพื่อสนับสนุนการดับเพลิง

๓) ผังแสดงช่องทางสื่อสารกับหน่วยงานที่เกี่ยวข้อง

๔) จัดให้มีศูนย์วิทยุสื่อสารรับแจ้งเหตุ หรือระบบ Call Center

๒.๒.๒.๒ เตรียมพร้อมก่อนออกปฏิบัติหน้าที่

การเตรียมความพร้อมเพื่อให้ผู้ปฏิบัติงานสามารถเคลื่อนตัวออกจากสถาน
ดับเพลิง หรือที่ตั้งให้ได้อย่างเร็วที่สุดไม่ควรเกิน ๘๐ วินาที หรือ ๑ นาที ๒๐ วินาที

๒.๒.๒.๓ การเดินทางไปยังพื้นที่ประสบภัย

การเดินทางไปยังพื้นที่ประสบภัยควรใช้เวลาไม่เกิน ๘ นาที

๒.๒.๒.๔ การจัดการพื้นที่เกิดเหตุ

๑) กำหนดพื้นที่ปฏิบัติการเป็น ๓ พื้นที่ ได้แก่พื้นที่สีเขียว พื้นที่สีเหลือง

และพื้นที่แดง

- พื้นที่สีเขียว (Cool Zone) คือ พื้นที่ปลอดภัยสำหรับเจ้าหน้าที่ผู้เกี่ยวข้องอื่น ๆ
- พื้นที่สีเหลือง (Warm Zone) คือ พื้นที่อันตรายปานกลาง สำหรับการปฏิบัติการณ์สนับสนุนของทีมดับเพลิง
- พื้นที่สีแดง (Hot Zone) คือ พื้นที่อันตรายสูงสุด เข้าได้เฉพาะเจ้าหน้าที่ที่มีทักษะเฉพาะ และใส่ชุดป้องกันเต็มรูปแบบ

๒) กำหนดพื้นที่สำหรับศูนย์ปฏิบัติการฉุกเฉินท้องถิ่น (Incident Command

Post : ICP)

๓) ควรกำหนดพื้นที่รวบรวมทรัพยากร (Staging Area)

๔) กำหนดเส้นทางเข้า และออกมายังพื้นที่ประสบเหตุ

๕) กำหนดจุดตั้งศูนย์ประชาสัมพันธ์แจ้งข้อมูลให้กับประชาชน และผู้สื่อข่าว

๒.๒.๓ หลังเกิดภัย**๒.๒.๓.๑ การประเมินผลและทบทวนการปฏิบัติ**

๑) มีการรายงานผลการปฏิบัติงานต่อผู้บังคับบัญชา

๒) มีข้อมูลการช่วยเหลือผู้ประสบภัยในสถานที่เกิดเหตุ

๓) มีการรายงานความคืบหน้า และรายงานผลการปฏิบัติงานต่อผู้บังคับบัญชา

๒.๓ ด้านเครื่องจักร เครื่องมือ และอุปกรณ์ (MACHINE AND EQUIPMENT)

เครื่องจักร เครื่องมือ และอุปกรณ์ที่เกี่ยวข้องกับการระงับอัคคีภัยนั้นมีความสำคัญอย่างมากสำหรับการปฏิบัติภารกิจให้สำเร็จ มีประสิทธิภาพ และความปลอดภัยของผู้ปฏิบัติงานที่มีโอกาสปฏิบัติหน้าที่ในสภาวะแวดล้อมที่เป็นอันตราย เช่น อัคคีภัยภายในอาคาร เป็นต้น โดยสามารถแบ่งหมวดอุปกรณ์ต่าง ๆ ได้ ๑๒ หมวด ดังนี้

๒.๓.๑ เครื่องแบบปฏิบัติงาน

ชุดผจญเพลิง และอุปกรณ์ประจำกายนักดับเพลิง

๑) ชุดผจญเพลิง ที่ตัดเย็บจากวัสดุทนไฟ/ความร้อน พร้อมทั้ง หมวก ถุงมือ รองเท้า ที่ออกแบบมาสำหรับการผจญเพลิงในอาคารโดยเฉพาะ

๒) ชุดเครื่องช่วยหายใจแบบอัตโนมัติ (SCBA) พร้อมหน้ากากหายใจ และอุปกรณ์ โดยขนาดปกติที่นิยมใช้กัน คือ ขนาด ๖ ลิตร ๓๐๐ บาร์

๓) วิทยุสื่อสารแบบพกพา

๔) ไฟฉายสำหรับค้นหา แบบป้องกันการระเบิด สามารถกันน้ำได้

๒.๓.๒ เครื่องสูบน้ำ

เครื่องสูบน้ำ คือ เครื่องสูบน้ำโดยทั่วไป เช่น เครื่องสูบน้ำทางเกษตรกรรม ใช้เฉพาะการนำมาสนับสนุนในการดับเพลิง ควรมีลักษณะเบื้องต้น ดังนี้

๑) เป็นเครื่องสูบน้ำแบบแรงเหวี่ยงหนีศูนย์กลาง หรือหอยโข่ง มีลิ้นปิดเปิดสำหรับเติมน้ำ

๒) ใช้กำลังขับเคลื่อนจากเครื่องยนต์ก๊าซโซลีน หรือเครื่องยนต์ดีเซล หรือตามความเหมาะสม

ของผู้ใช้งาน

๓) หัวจ่ายน้ำต้องมีลิ้นกันกลับ และลิ้นปิดเปิดแบบมือหมุน

๔) ติดมาตรวัดความดันที่ทางดูด และจ่ายน้ำ

๕) หัวจ่ายน้ำจะต้องเป็นหัวจ่ายน้ำดับเพลิงตามชนิด และขนาดตามความเหมาะสม

ของผู้ใช้งาน

เครื่องสูบน้ำดับเพลิงหาบหาม หรือเคลื่อนที่ หรือลอยน้ำ คือ เครื่องสูบน้ำที่สามารถยกเคลื่อนที่ไปมา หรือมีทุ่นลอยน้ำ หรือดัดแปลงติดตั้งทุ่นลอยน้ำได้ สำหรับใช้ดับเพลิงโดยเฉพาะ ควรมีลักษณะเบื้องต้น ดังนี้

๑) เป็นเครื่องสูบน้ำแบบแรงเหวี่ยงหนีศูนย์กลาง หรือหอยโข่ง

๒) ใช้กำลังขับเคลื่อนจากเครื่องยนต์

๓) ติดเครื่องยนต์ได้ด้วยระบบสตาร์ทมือ และใช้เชือกดึง

เครื่องสูบน้ำดับเพลิงชนิดติดรถยนต์ คือ เครื่องสูบน้ำดับเพลิงที่ติดตั้งกับพาหนะ เพื่อนำไปดับเพลิงยังที่เกิดเหตุ มีขีดความสามารถตามมาตรฐานแตกต่างกันไป ขึ้นอยู่กับผู้ใช้งานในการเลือกใช้

ขนาดกำลังเครื่องยนต์	แรงดันที่จ่าย	อัตราไหล	ขนาดหัวจ่ายน้ำ
ไม่เกิน ๓ แรงม้า	๓๐๐ kPa (๓ บาร์)	๒๐๐ ลิตรต่อนาที	๑๒.๗ มิลลิเมตร (๑/๒ นิ้ว)
๓-๕ แรงม้า	๓๐๐ kPa (๓ บาร์)	๔๐๐ ลิตรต่อนาที	๒๐ มิลลิเมตร (๓/๔ นิ้ว)
๕-๗ แรงม้า	๓๐๐ kPa (๓ บาร์)	๖๐๐ ลิตรต่อนาที	๒๕ มิลลิเมตร (๑ นิ้ว)
๗-๙ แรงม้า	๓๐๐ kPa (๓ บาร์)	๘๐๐ ลิตรต่อนาที	๔๐ มิลลิเมตร (๑ ๑/๒ นิ้ว)
๙-๑๑ แรงม้า	๓๐๐ kPa (๓ บาร์)	๑,๐๐๐ ลิตรต่อนาที	๕๐ มิลลิเมตร (๒ นิ้ว)
๑๑-๑๕ แรงม้า	๓๐๐ kPa (๓ บาร์)	๑,๒๐๐ ลิตรต่อนาที	๖๕ มิลลิเมตร (๒ ๑/๒ นิ้ว)

ตาราง ๒ ขนาดลักษณะเครื่องสูบน้ำ

ขนาดกำลังเครื่องยนต์	แรงดันท่อจ่าย	อัตราไหล	ขนาดหัวจ่ายน้ำ
๑๕ แรงม้า	๗๐๐ kPa (๓ บาร์)	๕๐๐ ลิตรต่อนาที	๖๕ มิลลิเมตร (๒ ๑/๒ นิ้ว)
๓๐ แรงม้า	๗๐๐ kPa (๓ บาร์)	๑,๐๐๐ ลิตรต่อนาที	๖๕ มิลลิเมตร (๒ ๑/๒ นิ้ว)
๔๐ แรงม้า	๗๐๐ kPa (๓ บาร์)	๑,๒๕๐ ลิตรต่อนาที	๖๕ มิลลิเมตร (๒ ๑/๒ นิ้ว)
๕๐ แรงม้า	๗๐๐ kPa (๓ บาร์)	๑,๕๐๐ ลิตรต่อนาที	๖๕ มิลลิเมตร (๒ ๑/๒ นิ้ว)
๗๐ แรงม้า	๗๐๐ kPa (๓ บาร์)	๒,๐๐๐ ลิตรต่อนาที	๖๕ มิลลิเมตร (๒ ๑/๒ นิ้ว) ๒ หัว

ตาราง ๓ ขนาดลักษณะเครื่องสูบน้ำดับเพลิงเคลื่อนที่

๒.๓.๓ อุปกรณ์ที่ใช้ในการดับเพลิงและฝึกซ้อมดับเพลิง

เครื่องดับเพลิงแบบยกหัว คือ เป็นเครื่องดับเพลิงแบบยกหัว กำหนดตามมาตรฐานผลิตภัณฑ์อุตสาหกรรม (มอก.) โดยสารที่ใช้ต้องไม่ทำลายสิ่งแวดล้อม ดังต่อไปนี้

- ๑) เครื่องดับเพลิงชนิดผงเคมีแห้ง
- ๒) เครื่องดับเพลิงชนิดก๊าซคาร์บอนไดออกไซด์ (CO₂)
- ๓) เครื่องดับเพลิงชนิดโฟม
- ๔) เครื่องดับเพลิงชนิดถังน้ำบรรจุความดัน
- ๕) เครื่องดับเพลิงชนิดอื่นๆ เช่น ชนิดสารสะอาดดับเพลิง หรือ ฮาโลตรอน

หมายเหตุ พื้นที่ต่าง ๆ สามารถเลือกชนิดได้ตามความเหมาะสมกับสภาพพื้นที่ และประเภทของการดับเพลิง

หัวฉีดน้ำดับเพลิง เป็นอุปกรณ์ที่มีความสำคัญหลักของการบรรเทาอัคคีภัย มีหลากหลายแบบในการใช้งานดังนี้

- ๑) หัวฉีดน้ำดับเพลิงแบบลำตรง
- ๒) หัวฉีดน้ำดับเพลิงแบบปรับฝอย
- ๓) หัวฉีดน้ำดับเพลิงแบบปรับฝอยมีตัวจับ

หัวฉีดน้ำดับเพลิงต้องมีขนาด ๒๕ มิลลิเมตร (๑ นิ้ว), ๔๐ มิลลิเมตร (๑ ๑/๒ นิ้ว), ๖๕ มิลลิเมตร (๒ ๑/๒ นิ้ว) มีหัวสวมท่อส่งน้ำดับเพลิงแบบหัวสวมเร็วตัวเมีย และมีลิ้นปิดเปิดน้ำแบบบอลล์หรือลิ้นแบบอื่นที่สามารถเปิดปิดน้ำได้อย่างรวดเร็ว ขนาดขึ้นอยู่กับความต้องการของผู้ใช้งาน รวมถึงข้อต่อแยกทางน้ำ ๓ ทาง

สายดับเพลิง สายดับเพลิงในปัจจุบัน สามารถจำแนกได้ ๔ ชนิด สามารถทนแรงดันได้ไม่น้อยกว่า ๙๐๐ ปอนด์

- ๑) ชนิดใช้สิ่งทอชั้นเดียวหุ้มยาง หุ้มยางชั้นเดียว ผิวภายนอกอาจจะเคลือบหรือไม่เคลือบก็ได้
- ๒) ชนิดใช้สิ่งทอสองชั้นหุ้มยาง ชนิดนี้ทนแรงดันได้มากขึ้น
- ๓) ชนิดใช้สิ่งทอชั้นเดียวแต่บุยางทั้งสองด้าน ชนิดนี้หุ้มยางทั้งด้านในและด้านนอก ทนทาน

ต่อการลากดูได้ดี

๔) ชนิดไม่มียางหุ้มด้านใน ชนิดนี้อาจจะใช้สิ่งทอชั้นเดียว หรือสองชั้นก็ได้ ทั้งนี้การที่ไม่เคลือบวัสดุประสงค์คือเพื่อให้ น้ำซึมออกมาหล่อเลี้ยงสายเพื่อป้องกันไฟและความร้อน

๒.๓.๔ ท่อส่งน้ำดับเพลิง

ท่อส่งน้ำดับเพลิงเป็นไปตาม มอก. ๖๙๕-๒๕๓๐ ท่อส่งน้ำดับเพลิง : ท่อพับ หรือสูงกว่า โดยทั่วไปให้ใช้ขนาด ๖๕ มิลลิเมตร (๒ ๑/๒ นิ้ว) ติดตั้งหัวสวมเร็วตัวผู้ กำหนดให้ใช้ความยาวเส้นละ ๒๐ เมตร เป็นหลัก

๒.๓.๕ เครื่องผสมโม่

ชุดฉีดพองโม่ หรือเครื่องผสมโม่ มีลักษณะที่สามารถปรับอัตราการผสมโม่ได้ ดังนั้นพื้นที่ที่มีเกณฑ์ความอันตรายที่จะต้องใช้โม่ในการดับเพลิงควรเลือกใช้เครื่องผสมโม่เคลื่อนที่ประกอบหัวฉีดโม่ที่เป็นเครื่องผสมโม่และมีหัวฉีดโม่โดยเฉพาะ ทั้งนี้ขึ้นอยู่กับความต้องการของผู้ใช้งาน

๒.๓.๖ เครื่องมือทำลายสิ่งกีดขวาง

เครื่องมือทำลายสิ่งกีดขวาง ที่ควรมีประจำรถดับเพลิง ได้แก่

- ๑) ขวานดับเพลิงด้ามยาว ขนาด ๖ ปอนด์
- ๒) แชลงหกเหลี่ยม ขนาด ๑ นิ้ว ความยาว ๑ เมตร หรือตามความต้องการของผู้ใช้งาน
- ๓) คีมตัดเหล็ก
- ๔) ขอสัก ด้ามยาว ขนาด ๖ - ๑๒ ฟุต
- ๕) ค้อนปอนด์ ขนาด ๑๒ ปอนด์
- ๖) พลั่ว สำหรับตักวัสดุ หิน/ดิน/ทราย

๒.๓.๗ เครื่องมือกล

เครื่องมือกล ที่ควรมีประจำรถดับเพลิง ได้แก่

- ๑) พัดลมระบายอากาศ สามารถยกเคลื่อนย้าย สำหรับระบายความร้อนและควันในการดับเพลิง เครื่องยนต์ไม่น้อยกว่า ๔ แรงม้า ปรับกัมเมยได้
- ๒) เลื่อยโซ่เครื่องยนต์
- ๓) เครื่องเจาะเครื่องยนต์
- ๔) เครื่องตัดถ่างไฮดรอลิก

๒.๓.๘ เครื่องมือดับไฟป่า

เครื่องมือดับไฟป่า ที่ควรมีประจำหน่วย ได้แก่

- ๑) ไม้ดับไฟ ส่วนหัวทำจากผ้าใบหนาเคลือบด้วยยาง ขนาด ๓๐ x ๔๐ เซนติเมตร ต่อกับส่วนที่เป็นด้ามยาวประมาณ ๒ - ๒.๕ เมตร
- ๒) ถังฉีดน้ำดับไฟป่า เป็นถังบรรจุน้ำแบบสพายหลัง พร้อมหัวฉีดน้ำปรับเป็นลำฝอย วัสดุเป็นพลาสติกหรือผ้าใบ บรรจุน้ำได้ในปริมาณ ๑๕ - ๒๐ ลิตร สามารถฉีดน้ำได้ไกลประมาณ ๕ - ๘ เมตร
- ๓) ครอบไฟป่า มีลักษณะเป็นคราด และจอบ เชื่อมต่อในชิ้นเดียวกัน โดยด้านหนึ่งเป็นคราด อีกด้านหนึ่งเป็นจอบ ทำจากเหล็ก ขนาด ๘ x ๙ นิ้ว มีด้ามต่อ ความยาวขึ้นตามความเหมาะสมของผู้ใช้งาน
- ๔) พลั่วไฟป่า ลักษณะปลายจะเรียวแหลม และมีความคมทั้ง ๓ ด้าน คล้ายใบโพธิ์ หรือรูปหัวใจ
- ๕) ชุดป้องกันความร้อน ที่ตัดเย็บจากวัสดุทนไฟ พร้อม หมวก ถุงมือ รองเท้า
- ๖) หน้ากากป้องกันควัน ต่อเจ้าหน้าที่ ๑ นาย
- ๗) แวนป้องกันควัน ต่อเจ้าหน้าที่ ๑ นาย
- ๘) รถบรรทุกน้ำขนาดเล็ก
- ๙) เครื่องสูบน้ำ

๒.๓.๙ อุปกรณ์อื่น

อุปกรณ์อื่น ๆ ที่ต้องมีสำหรับการจัดการพื้นที่เกิดเหตุ และสำหรับใช้งานกับท่อประปาดับเพลิง ได้แก่

- ๑) บันไดอลูมิเนียม แบบซีก ความยาวไม่น้อยกว่า ๓๖ ฟุต
- ๒) ประแจรูปตัวที สำหรับเปิดวาล์วท่อประปาดับเพลิง
- ๓) ประแจสำหรับขันหัวประปา แบบปรับขนาดได้
- ๔) กระจบองไฟ
- ๕) กรวยจราจรสี่ล้อ

๒.๓.๑๐ วัสดุดับเพลิง

วัสดุดับเพลิง ที่แนะนำมีดังตารางที่ ๔, ๕, ๖, ๗ และ ๘

อัตราความสามารถดับไฟ	ขนาดบรรจุ	สถานที่ในการใช้
๒A:๒B	๐.๙ กิโลกรัม (๒ ปอนด์)	ประจำยานพาหนะ
๒A:๓๐B	๔.๕ กิโลกรัม (๑๐ ปอนด์)	อาคารทั่วไป
๑๐A:๔๐B	๖.๘ กิโลกรัม (๑๕ ปอนด์)	กิจการอุตสาหกรรม

ตาราง ๔ ขนาดที่แนะนำให้ใช้สำหรับเครื่องดับเพลิงชนิดผงเคมีแห้งตาม มอก. ๓๓๒-๒๕๕๗

อัตราความสามารถดับไฟ	ขนาดบรรจุ	สถานที่ในการใช้
๕B	๒.๓ กิโลกรัม (๕ ปอนด์)	ประจำยานพาหนะ
๑๐B	๔.๕ กิโลกรัม (๑๐ ปอนด์)	อาคารทั่วไป
๑๐B	๖.๘ กิโลกรัม (๑๕ ปอนด์)	กิจการอุตสาหกรรม

ตาราง ๕ ขนาดที่แนะนำให้ใช้สำหรับเครื่องดับเพลิงชนิดก๊าซคาร์บอนไดออกไซด์ตาม มอก. ๘๘๑-๒๕๓๒

อัตราความสามารถดับไฟ	ขนาดบรรจุ	สถานที่ในการใช้
๒A:๒๐B	๔.๕ กิโลกรัม (๑๐ ปอนด์)	ประจำยานพาหนะ
๒A:๓๐B	๖.๘ กิโลกรัม (๑๕ ปอนด์)	อาคารทั่วไป
๑๐A:๔๐B	๙ กิโลกรัม (๒๐ ปอนด์)	กิจการอุตสาหกรรม

ตาราง ๖ ขนาดที่แนะนำให้ใช้สำหรับเครื่องดับเพลิงชนิดโฟมตาม มอก. ๘๘๒-๒๕๓๒

อัตราความสามารถดับไฟ	ขนาดบรรจุ	สถานที่ในการใช้
๒A	๖.๘ กิโลกรัม (๑๕ ปอนด์)	ความเหมาะสม

ตาราง ๗ ขนาดที่แนะนำให้ใช้สำหรับเครื่องดับเพลิงชนิดถังน้ำบรรจุความดัน

อัตราความสามารถดับไฟ	ขนาดบรรจุ	สถานที่ในการใช้
๑A:๕BC	๒.๓ กิโลกรัม (๕ ปอนด์)	ประจำยานพาหนะ
๑A:๑๐BC	๔.๕ กิโลกรัม (๑๐ ปอนด์)	อาคารทั่วไป

ตาราง ๘ ขนาดที่แนะนำให้ใช้สำหรับเครื่องดับเพลิงชนิดอื่น เช่น ชนิดสารสะอาดดับเพลิง หรือฮาโลรอน

หมายเหตุ A คือ ความสามารถดับเพลิงจากวัสดุแข็ง เช่น ไม้ ผ้า กระดาษ ฯลฯ

B คือ ความสามารถดับเพลิงจากวัสดุเหลวติดไฟ เช่น น้ำมัน ฯลฯ

C คือ ความสามารถดับเพลิงจากระบบไฟฟ้า เช่น สายไฟ ฯลฯ

๒.๓.๑๑ เครื่องมือสื่อสาร

หน่วยดับเพลิงจะต้องสามารถติดต่อสื่อสารกับผู้ปฏิบัติงาน ในเวลาปฏิบัติงานและนอกเวลาปฏิบัติงานได้ตลอดเวลาโดยพิจารณาเลือกใช้เครื่องมือสื่อสาร วิทยุสื่อสาร เช่น วิทยุสื่อสารประเภทประจำที่ วิทยุสื่อสารเคลื่อนที่ประจำยานพาหนะ วิทยุสื่อสารเคลื่อนที่ส่วนบุคคล

๒.๓.๑๒ ยานพาหนะ

๑) รถบรรทุกน้ำดัดแปลง

รถบรรทุกน้ำดัดแปลง คือ รถบรรทุกน้ำและติดตั้งเครื่องสูบน้ำ อาจจะติดตั้งไว้บนรถบรรทุกขนาดเล็ก โดยติดตั้งถังน้ำขนาดบรรจุน้ำหนักไม่เกินกึ่งหนึ่งของน้ำหนักบรรทุกสูงสุดของตัวรถว่าด้วยกฎหมายกรมการขนส่งทางบก

๒) รถบรรทุกน้ำ

รถบรรทุกน้ำ หมายถึง รถที่ใช้บรรทุกน้ำและติดตั้งเครื่องสูบน้ำประจำรถ อาจเป็นรถบรรทุกขนาดเล็ก รถบรรทุกขนาดใหญ่ ที่ใช้เครื่องยนต์ดีเซล นำมาดัดแปลง สามารถบรรทุกน้ำได้ประมาณ ๓ ใน ๔ ของอัตราบรรทุกสูงสุด เพื่อสนับสนุนรถดับเพลิง ดังนี้

๒.๑) ติดตั้งถังน้ำถาวรตามกฎหมายว่าด้วยรถยนต์หรือกฎหมายว่าด้วยขนส่งทางบก

๒.๒) ติดตั้งเครื่องสูบน้ำดับเพลิงกำลังจากเพลาชับ หรือแบบหอยโข่ง

๒.๓) มีอุปกรณ์เพิ่มเติมตามความจำเป็น เช่น สายสูบน้ำ ท่อส่งน้ำดับเพลิง

๓) รถดับเพลิง

รถดับเพลิง คือ รถที่มีถังน้ำในตัว สามารถบรรทุกน้ำได้ ๑ ใน ๒ ของอัตราบรรทุกสูงสุด และควรมีลักษณะ ดังนี้

๓.๑) ตัวรถเป็นสีตามที่สังกัดกำหนด

๓.๒) ติดตั้งเครื่องรับส่งวิทยุสื่อสาร

๓.๓) ติดตั้งไฟวิบวาบ

๓.๔) ติดตั้งสัญญาณเสียงไซเรน

๓.๕) ติดตั้งหัวฉีดน้ำชนิดปรับฝอยได้ และหมุนได้รอบตัวประจำที่

ทั้งนี้อ้างอิงจากกรมส่งเสริมการปกครองท้องถิ่น แนะนำให้ทุกองค์กรปกครองส่วนท้องถิ่นที่มีประชากร (P) ต่ำกว่า ๕๐,๐๐๐ คน ควรมีจำนวนรถดับเพลิง = $0.๕๘ + 0.๑๒ \times (P/๑๐๐๐)$ คัน หากมีประชากร (P) ตั้งแต่ ๕๐,๐๐๐ - ๒๐๐,๐๐๐ คน ควรมีจำนวนรถดับเพลิง = $๓.๔ + 0.๐๗ \times (P/๑๐๐๐)$ คัน โดยสามารถพิจารณาได้ตามความเหมาะสม สภาพพื้นที่ และปัจจัยด้านงบประมาณด้วย

๔) รถดับเพลิงที่ออกแบบพิเศษ

รถดับเพลิงที่ออกแบบพิเศษ คือ รถที่ออกแบบมาเพื่อระงับอัคคีภัยเฉพาะแบบ เช่น รถยนต์ดับเพลิงชนิดหอน้ำพร้อมบันได และอุปกรณ์หนีภัยในที่สูง

ในกรณีที่องค์กรปกครองส่วนท้องถิ่น มีพื้นที่ให้บริการครอบคลุมอาคารสูงตั้งแต่ ๑๐ ชั้น หรือ ๒๓ เมตร ขึ้นไป ที่มีจำนวนอย่างน้อย ๕ อาคาร หรือจำนวนประชากร (P) ตั้งแต่ ๒๐,๐๐๐ - ๒๐๐,๐๐๐ คน ควรมีรถดับเพลิงชนิดมีบันไดและหอน้ำ จำนวน = $๑ + 0.๓ \times (P/๑๐๐๐)$ คัน

๕) รถสนับสนุนอื่น

๕.๑) รถกู้ภัย

มีหน้าที่สนับสนุนภารกิจดับเพลิงในด้านอื่น ๆ เช่น มีอุปกรณ์ตัดถ่าง สามารถบรรทุกอุปกรณ์กู้ภัย ไฟฟ้าส่องสว่างตามความจำเป็นของแต่ละท้องถิ่น หรือช่วยสนับสนุนน้ำดับเพลิง ซึ่งสามารถบรรจุน้ำได้ ๑ ใน ๔ ของความจุสูงสุด

๕.๒) พาหนะอำนวยการ

พาหนะที่มีหน้าที่อำนวยการ ควบคุม สั่งการ ขนส่งพนักงานดับเพลิง ตรวจการ ลาดตระเวน และงานธุรการ โดยสามารถเป็นได้ทั้งรถบรรทุกหรือรถกระบะ



๒.๔ สภาพแวดล้อม (ENVIRONMENT)

การเลือกที่ตั้งของสถานีดับเพลิงที่เหมาะสม คือปัจจัยลำดับแรกที่องค์กรปกครองส่วนท้องถิ่นควรพิจารณา ได้แก่

- ๑) ที่ตั้งสถานีดับเพลิง ควรตั้งใกล้ชุมชนภายในรัศมีบริการไม่เกิน ๕ กิโลเมตร และสามารถเข้าทำการระงับเหตุได้ภายในเวลา ๘ นาที
- ๒) ที่ตั้งสถานีดับเพลิงควรสามารถเข้าถึงเส้นทางคมนาคมที่สะดวก เช่น ถนนสายหลัก หรือไม่มีทางเดินรถเดียว และมีรัศมีการให้บริการครอบคลุมพื้นที่เสี่ยงต่ออัคคีภัย
- ๓) สถานีดับเพลิงที่ตั้งในย่านอุตสาหกรรมควรมีรัศมีให้บริการที่ ๓ กิโลเมตร
- ๔) กรณีที่เมืองมีความเสี่ยงอัคคีภัยในพื้นที่สำคัญที่อาจก่อให้เกิดความเสียหายสูง ควรมีการจัดหาพื้นที่สำหรับการก่อสร้างสถานีดับเพลิงย่อย

๒.๔.๑ การจัดสรรพื้นที่ (Zone Allocation)

การออกแบบและจัดวางสถานที่ปฏิบัติการให้สามารถปฏิบัติหน้าที่ได้อย่างสะดวก รวดเร็ว ปลอดภัย รวมทั้งเพื่อให้มีสวัสดิภาพและการมีสุขภาวะที่ดีของเจ้าหน้าที่ผู้ปฏิบัติการด้วยการแบ่งพื้นที่ปฏิบัติการออกเป็นส่วนต่าง ๆ ดังนี้

- ๑) สีเขียว คือ พื้นที่ปลอดภัยที่ปลอดการปนเปื้อนจากการปฏิบัติหน้าที่
- ๒) สีเหลือง คือ พื้นที่จอดรถ และเตรียมพร้อมปฏิบัติการ เช่น โรงจอดรถ
- ๓) สีแดง คือ พื้นที่ปนเปื้อนสารระเหย และเขม่าต่าง ๆ จากการปฏิบัติหน้าที่ ได้แก่ บริเวณที่ต้องซักล้างชุดปฏิบัติการส่วนบุคคล (PPE)

๒.๔.๒ การจัดพื้นที่สีเขียว (Cold Zone) ●

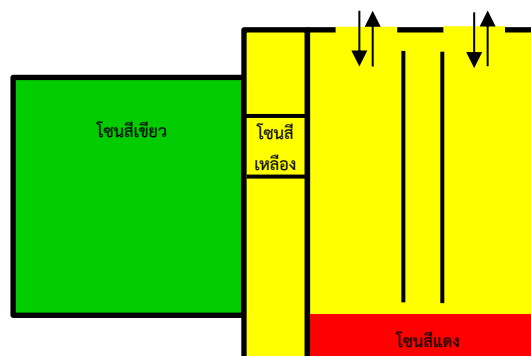
พื้นที่ปลอดภัย ประกอบด้วย พื้นที่พักอาศัย พื้นที่พักผ่อน ห้องประชุม ห้องอำนวยความสะดวก ห้องออกกำลังกาย โดยจะต้องไม่มีส่วนที่เชื่อมต่อโดยตรงกับพื้นที่เก็บ หรือทำความสะอาดชุดดับเพลิงส่วนตัว (PPE) เพื่อป้องกันการปนเปื้อนของสารพิษหลังการปฏิบัติหน้าที่

๒.๔.๓ การจัดพื้นที่สีเหลือง (Warm Zone) ●

พื้นที่ปฏิบัติการ เป็นพื้นที่ชุดดับเพลิงส่วนตัว (PPE) และอุปกรณ์ทำความสะอาดแล้ว สามารถเก็บไว้บริเวณนี้ได้ เป็นพื้นที่ที่ใช้ควบคุมไปกับพื้นที่จอดรถ

๒.๔.๔ การจัดพื้นที่สีแดง (Hot Zone) ●

พื้นที่ควบคุมการปนเปื้อน สำหรับแยกทำความสะอาด (Decontamination) ชุดดับเพลิง (PPE) ส่วนตัว หรืออุปกรณ์ที่ปนเปื้อนก่อนนำไปจัดเก็บในพื้นที่ปฏิบัติงาน (พื้นที่สีเหลือง) โดยต้องจัดพื้นที่สำหรับชำระล้างร่างกายให้กับผู้ปฏิบัติงานก่อนจะออกสู่พื้นที่สีเหลือง



รูป ๔ แผนภาพแสดงการแบ่งพื้นที่ของสถานีดับเพลิง

๒.๕ แบบประเมินมาตรฐานด้านอค์คิภย (EVALUATION FORM)

แนวทางการประเมินมาตรฐาน

หน่วยป้องกันและบรรเทาสาธารณภัยขององค์กรปกครองส่วนท้องถิ่น มาตรฐานฉบับนี้มีส่วนที่ออกแบบให้หน่วยงานขององค์กรปกครองส่วนท้องถิ่น สามารถประเมินศักยภาพหน่วยของตนเองได้ด้วยตนเอง ผ่านเกณฑ์ประเมิน ๔ ด้าน คะแนนรวม ๑๐๐ คะแนน ได้แก่

- ๑) ด้านทรัพยากรมนุษย์ (MAN) มี ๒๕ คะแนน
- ๒) ด้านกระบวนการจัดการ (METHOD) มี ๒๕ คะแนน
- ๓) ด้านเครื่องจักร เครื่องมือ และอุปกรณ์ (MACHINE AND EQUIPMENT) มี ๒๕ คะแนน
- ๔) สภาพแวดล้อม (ENVIRONMENT) มี ๒๕ คะแนน

โปรดเลือกระดับองค์กรปกครองส่วนท้องถิ่นของท่าน

- ระดับที่ ๑ เทียบเท่า องค์การบริหารส่วนตำบล ที่มีราษฎรต่ำกว่า ๗,๐๐๐ คน
- ระดับที่ ๒ เทียบเท่า เทศบาลตำบล ที่มีราษฎรตั้งแต่ ๗,๐๐๐ - ๑๕,๐๐๐ คนขึ้นไป
- ระดับที่ ๓ เทศบาลเมือง ที่มีราษฎรตั้งแต่ ๑๕,๐๐๐ คนขึ้นไป
- ระดับที่ ๔ เทศบาลนคร ที่มีราษฎรตั้งแต่ ๕๐,๐๐๐ คนขึ้นไป

โปรดระบุจำนวนประชากร ซึ่งจะใช้ในการคำนวณจำนวนเจ้าหน้าที่ดับเพลิงและรถดับเพลิงในพื้นที่

จำนวนเจ้าหน้าที่ดับเพลิงทั้งหมด คน

จำนวนสถานีดับเพลิงทั้งหมด แห่ง

โปรดเติมคะแนนการประเมินของท่าน

	ด้านทรัพยากร มนุษย์ (MAN)	ด้านกระบวนการ จัดการ (METHOD)	ด้านเครื่องจักร เครื่องมือ และอุปกรณ์ (MACHINE AND EQUIPMENT)	สภาพแวดล้อม (ENVIRONMENT)	คะแนนเต็ม
คะแนน ที่ประเมินได้					
คะแนนเต็ม	๒๕	๒๕	๒๕	๒๕	๑๐๐

เกณฑ์คะแนน

ระดับการ ประเมิน	เกณฑ์คะแนน	หมายถึง	ความหมาย
๓	๗๕ - ๑๐๐	ดีเยี่ยม	มีทรัพยากรทั้ง ๔ ด้าน เพียงพอเป็นไปตามมาตรฐาน
๒	๖๕ - ๗๔	ดี	มีทรัพยากรทั้ง ๔ ด้าน เพียงพอเป็นที่ยอมรับได้
๑	๕๕ - ๖๔	พอใช้ได้	มีทรัพยากรทั้ง ๔ ด้าน ไม่เพียงพอ บกพร่องในบางหมวด
๐	๐ - ๕๔	ต้องปรับปรุง	มีทรัพยากรทั้ง ๔ ด้าน ไม่เพียงพอ บกพร่องที่ต้องได้รับการปรับปรุง เพิ่มเติมหลายรายการ

๑) ด้านทรัพยากรมนุษย์ (MAN)

โปรดเลือกเพียง ๑ ตัวเลือก สำหรับแต่ละข้อ โดยมีคะแนนรวมทั้งหมด ๒๕ คะแนน

ที่	หัวข้อ	เกณฑ์ประเมิน	คะแนน
๒.๑.๑ (หน้า ๕)	อัตรากำลัง	หน่วยงานของท่านมีจำนวนเจ้าหน้าที่ด้านการป้องกันและบรรเทาสาธารณภัยเพียงพอหรือไม่ (๑) มีเจ้าหน้าที่เพียงร้อยละ ๒๐ เทียบกับจำนวนที่แนะนำ (๑ คะแนน) (๒) มีเจ้าหน้าที่เพียงร้อยละ ๔๐ เทียบกับจำนวนที่แนะนำ (๒ คะแนน) (๓) มีเจ้าหน้าที่เพียงร้อยละ ๖๐ เทียบกับจำนวนที่แนะนำ (๓ คะแนน) (๔) มีเจ้าหน้าที่เพียงร้อยละ ๘๐ เทียบกับจำนวนที่แนะนำ (๔ คะแนน) (๕) มีเจ้าหน้าที่เกินกว่าจำนวนที่แนะนำ (๕ คะแนน)	(เต็ม ๕ คะแนน)
หลักฐาน		เอกสารรายชื่อ จำนวนและข้อมูลเจ้าหน้าที่ จำนวนประชากร : จำนวนเจ้าหน้าที่ที่แนะนำตามสูตรคำนวณ : คน = จำนวนประชากร / ๕๕๒	
๒.๑.๒ (หน้า ๕)	สุขภาพร่างกาย	เจ้าหน้าที่/เจ้าพนักงานป้องกันและบรรเทาสาธารณภัยได้รับการตรวจสุขภาพว่ามีความสมบูรณ์แข็งแรง เหมาะสมต่อการปฏิบัติหน้าที่ (๑) เจ้าหน้าที่ไม่เคยได้รับการตรวจสุขภาพ (๐ คะแนน) (๒) เจ้าหน้าที่ได้รับการตรวจสุขภาพปีละ ๑ ครั้ง (๒.๕ คะแนน) (๓) เจ้าหน้าที่ได้รับการตรวจสุขภาพอย่างน้อยปีละ ๒ ครั้ง (๕ คะแนน)	(เต็ม ๕ คะแนน)
หลักฐาน		รายงานผลการตรวจร่างกายเจ้าหน้าที่	
๒.๑.๓ (หน้า ๖)	สุขภาพจิต	เจ้าหน้าที่/เจ้าพนักงานป้องกันและบรรเทาสาธารณภัยได้รับการตรวจสุขภาพจิตว่ายังสามารถปฏิบัติงานได้ปกติ (๑) เจ้าหน้าที่ไม่เคยได้รับการตรวจสุขภาพจิต (๐ คะแนน) (๒) เจ้าหน้าที่ได้รับการตรวจสุขภาพจิตปีละ ๑ ครั้ง (๒.๕ คะแนน) (๓) เจ้าหน้าที่ได้รับการตรวจสุขภาพจิตอย่างน้อยปีละ ๒ ครั้ง (๕ คะแนน)	(เต็ม ๕ คะแนน)
หลักฐาน		รายงานผลการตรวจร่างกายเจ้าหน้าที่	
๒.๑.๔ (หน้า ๖)	สมรรถภาพร่างกาย	เจ้าหน้าที่/เจ้าพนักงานป้องกันและบรรเทาสาธารณภัยได้รับการทดสอบสมรรถภาพอย่างน้อย ปีละ ๑ ครั้ง (๑) เจ้าหน้าที่ไม่เคยได้รับการทดสอบสมรรถภาพในหนึ่งปี (๐ คะแนน) (๒) เจ้าหน้าที่ได้รับการทดสอบสมรรถภาพปีละ ๑ ครั้ง (๒.๕ คะแนน) (๓) เจ้าหน้าที่ได้รับการทดสอบสมรรถภาพอย่างน้อยปีละ ๒ ครั้ง (๕ คะแนน)	(เต็ม ๕ คะแนน)
หลักฐาน		รายงานผลการตรวจสุขภาพจิตเจ้าหน้าที่	
๒.๑.๕ (หน้า ๖)	ทักษะเฉพาะตามตำแหน่งหน้าที่	เจ้าหน้าที่/เจ้าพนักงานป้องกันและบรรเทาสาธารณภัยได้รับการอบรมทักษะเฉพาะที่จำเป็นตามตำแหน่งหน้าที่ของตน (๑) ต่ำกว่าร้อยละ ๒๕ ของเจ้าหน้าที่ได้รับการอบรมขั้นพื้นฐาน (๑ คะแนน) (๒) ร้อยละ ๒๕ ของเจ้าหน้าที่ได้รับการอบรมขั้นพื้นฐาน (๒ คะแนน) (๓) ร้อยละ ๕๐ ของเจ้าหน้าที่ได้รับการอบรมขั้นพื้นฐาน (๓ คะแนน) (๔) ร้อยละ ๘๐ ของเจ้าหน้าที่ได้รับการอบรมขั้นพื้นฐาน (๔ คะแนน) (๕) เจ้าหน้าที่ทั้งหมดได้รับการอบรมทักษะพื้นฐาน (๕ คะแนน)	(เต็ม ๕ คะแนน)
หลักฐาน		สำเนาใบประกาศนียบัตรของเจ้าหน้าที่	
ผลรวมคะแนน		/ ๒๕ คะแนน	

๒) ด้านกระบวนการจัดการ (METHOD)

โปรดเลือกตัวเลือกที่ตรงกับหน่วยงานของท่าน สามารถเลือกได้มากกว่า ๑ ตัวเลือก โดยมี

คะแนนรวมทั้งหมด ๒๕ คะแนน

ที่	หัวข้อ	เกณฑ์ประเมิน	คะแนน
๒.๒.๑ (หน้า ๗)	ก่อน เกิดภัย	องค์กรปกครองส่วนท้องถิ่น มีการจัดทำข้อมูลสำหรับเตรียมความพร้อมรับมืออัคคีภัย <input type="checkbox"/> แผนที่ชุมชน (๒ คะแนน) <input type="checkbox"/> แผนที่ความเสี่ยงอัคคีภัยชุมชน (๒ คะแนน) <input type="checkbox"/> แผนที่อยู่อพยพ (๒ คะแนน) <input type="checkbox"/> แผนพื้นที่ปลอดภัย (๒ คะแนน) <input type="checkbox"/> แผนผังการสื่อสาร (๒ คะแนน)	(เต็ม ๑๐ คะแนน)
หลักฐาน		ภาพถ่ายแผนที่ตามตัวเลือกข้างต้น	
๒.๒.๒ (หน้า ๗)	ขณะ เกิดภัย	องค์กรปกครองส่วนท้องถิ่นมีการเตรียมระบบการเฝ้าระวังและรับแจ้งเหตุ ดังนี้ <input type="checkbox"/> มีคำสั่งแต่งตั้ง/มอบหมายเจ้าหน้าที่เพื่อทำหน้าที่เฝ้าระวัง รับแจ้งเหตุติดตามสถานการณ์สาธารณภัย และแจ้งเตือนภายในพื้นที่ (๒ คะแนน) <input type="checkbox"/> มีคำสั่งแต่งตั้งอาสาสมัครและเครือข่ายเฝ้าระวัง รับแจ้งเหตุ ติดตามสถานการณ์สาธารณภัย และแจ้งเตือนภายในพื้นที่ (๒ คะแนน) <input type="checkbox"/> มีการจัดบันทึกการรับแจ้งเหตุของศูนย์รับแจ้งเหตุ (๒ คะแนน) <input type="checkbox"/> มีอุปกรณ์ที่ใช้ในการรับแจ้งเหตุ เช่น ระบบวิทยุสื่อสาร คู่สายโทรศัพท์ (๒ คะแนน) <input type="checkbox"/> มีอุปกรณ์แจ้งเตือนภัย ผังโครงสร้างระบบสื่อสารเพื่อติดต่อประสานงานและช่องทางการแจ้งเตือนภัยสู่ประชาชน เช่น เสียงตามสาย สถานีวิทยุชุมชน หรือแอปพลิเคชัน Line (๒ คะแนน) <input type="checkbox"/> มีการฝึกซ้อมความเข้าใจในการจัดการพื้นที่เกิดเหตุ อย่างน้อยเดือนละ ๑ ครั้ง (๒ คะแนน)	(เต็ม ๑๒ คะแนน)
หลักฐาน		๑) สำเนาคำสั่งแต่งตั้งผู้ปฏิบัติ ๒) สำเนาคำสั่งแต่งตั้งอาสาสมัครฯ ๓) ภาพถ่ายอุปกรณ์ต่าง ๆ ที่เกี่ยวข้อง	
๒.๒.๓ (หน้า ๘)	หลัง เกิดภัย	องค์กรปกครองส่วนท้องถิ่น มีการมีวิธีการปฏิบัติหลังการเผชิญเหตุหลังและการช่วยเหลือผู้ประสบภัย <input type="checkbox"/> มีการรายงานผลการปฏิบัติงานต่อผู้บังคับบัญชา (๑ คะแนน) <input type="checkbox"/> มีข้อมูลการช่วยเหลือผู้ประสบภัยในสถานที่เกิดเหตุ (๑ คะแนน) <input type="checkbox"/> มีการรายงานความคืบหน้า และรายงานผลการปฏิบัติงานต่อผู้บังคับบัญชา (๑ คะแนน)	(เต็ม ๓ คะแนน)
หลักฐาน		๑) สำเนารายงานต่อผู้บังคับบัญชา ๒) สำเนารายงานการช่วยเหลือผู้ประสบภัยในพื้นที่ ๓) สำเนาการรายงานความคืบหน้า	
ผลรวมคะแนน		/ ๒๕ คะแนน	

๓) ด้านเครื่องจักร เครื่องมือ และอุปกรณ์ (MACHINE AND EQUIPMENT)

โปรดเลือกตัวเลือกที่ตรงกับหน่วยงานของท่าน สามารถเลือกได้มากกว่า ๑ ตัวเลือก โดยมีคะแนนรวมทั้งหมด ๒๕ คะแนน แบ่งตัวเลือกได้ ๔ ประเภท ดังนี้

- ความต้องการขั้นต่ำ หมายถึง มีอุปกรณ์ตามจำนวนขั้นต่ำอย่างน้อย ๑ หน่วย และมีคุณลักษณะเป็นไปตามมาตรฐาน

- ความเพียงพอ หมายถึง มีจำนวนอุปกรณ์ที่เพียงพอต่อการใช้งาน จากบันทึกการปฏิบัติงานที่ผ่านมา
- ความเป็นไปตามมาตรฐาน หมายถึง อุปกรณ์ที่มีอยู่ทั้งหมดผ่านมาตรฐานขั้นต่ำ
- ความเป็นไปตามมาตรฐานบางชิ้น หมายถึง อุปกรณ์ที่มีอยู่บางชิ้นผ่านมาตรฐานขั้นต่ำ

ที่	หัวข้อ	เกณฑ์ประเมิน	คะแนน
๒.๓.๑ (หน้า ๙)	เครื่องแบบปฏิบัติงาน	เจ้าหน้าที่ในหน่วยงานของท่านมีเครื่องแบบปฏิบัติงานที่ครบถ้วนตามคำแนะนำ <input type="checkbox"/> เจ้าหน้าที่มีอุปกรณ์ตามความต้องการขั้นต่ำ (๑ คะแนน) <input type="checkbox"/> เจ้าหน้าที่มีมีอุปกรณ์เพียงพอต่อการใช้งาน (๑ คะแนน) <input type="checkbox"/> เจ้าหน้าที่มีอุปกรณ์ที่มีเป็นไปตามมาตรฐานทั้งหมด (๑ คะแนน) <input type="checkbox"/> เจ้าหน้าที่มีอุปกรณ์ที่มีเป็นไปตามมาตรฐานบางชิ้น (๐.๒๕ คะแนน) <input type="checkbox"/> เจ้าหน้าที่ไม่มีอุปกรณ์สวมใส่ (๐ คะแนน)	(เต็ม ๓ คะแนน)
หลักฐาน		จำนวนเจ้าหน้าที่ปัจจุบัน : นาย จำนวนเจ้าหน้าที่มาตรฐานแนะนำจากสูตรคำนวณ : นาย	
๒.๓.๒ (หน้า ๙)	เครื่องสูบน้ำ	หน่วยงานของท่านมีเครื่องสูบน้ำสนับสนุนการดับเพลิงอย่างน้อย ๑ เครื่อง <input type="checkbox"/> มีอุปกรณ์ตามความต้องการขั้นต่ำ (๐.๕ คะแนน) <input type="checkbox"/> มีอุปกรณ์เพียงพอต่อการใช้งาน (๑ คะแนน) <input type="checkbox"/> อุปกรณ์ที่มีเป็นไปตามมาตรฐานทั้งหมด (๐.๕ คะแนน) <input type="checkbox"/> อุปกรณ์ที่มีเป็นไปตามมาตรฐานบางชิ้น (๐.๒๕ คะแนน) <input type="checkbox"/> ไม่มีอุปกรณ์ (๐ คะแนน)	(เต็ม ๒ คะแนน)
หลักฐาน		จำนวนเครื่องสูบน้ำสนับสนุนการดับเพลิงที่มีในปัจจุบัน : เครื่อง	
๒.๓.๓ (หน้า ๑๐)	อุปกรณ์ที่ใช้ในการดับเพลิง และฝักซ้อมดับเพลิง	หน่วยงานของท่านมีหัวฉีดน้ำ และสายดับเพลิง สอดคล้องกับจำนวนรถดับเพลิง <input type="checkbox"/> มีอุปกรณ์ตามความต้องการขั้นต่ำ (๐.๕ คะแนน) <input type="checkbox"/> มีอุปกรณ์เพียงพอต่อการใช้งาน (๑ คะแนน) <input type="checkbox"/> อุปกรณ์ที่มีเป็นไปตามมาตรฐานทั้งหมด (๐.๕ คะแนน) <input type="checkbox"/> อุปกรณ์ที่มีเป็นไปตามมาตรฐานบางชิ้น (๐.๒๕ คะแนน) <input type="checkbox"/> ไม่มีอุปกรณ์ (๐ คะแนน)	(เต็ม ๒ คะแนน)
หลักฐาน		จำนวนหัวฉีดน้ำดับเพลิงที่มีในปัจจุบัน : หัว จำนวนสายฉีดน้ำดับเพลิงที่มีในปัจจุบัน : ขนาด จำนวน สาย ขนาด จำนวน สาย จำนวนรถดับเพลิงที่มีในปัจจุบัน : คัน	

ที่	หัวข้อ	เกณฑ์ประเมิน	คะแนน
๒.๓.๔ (หน้า ๑๐)	ท่อส่งน้ำ ดับเพลิง	หน่วยงานของท่านมีท่อส่งน้ำดับเพลิงเพียงพอและเป็นไปตามมาตรฐานที่กำหนด <input type="checkbox"/> มีอุปกรณ์ตามความต้องการขั้นต่ำ (๐.๕ คะแนน) <input type="checkbox"/> มีอุปกรณ์เพียงพอต่อการใช้งาน (๑ คะแนน) <input type="checkbox"/> อุปกรณ์ที่มีเป็นไปตามมาตรฐานทั้งหมด (๐.๕ คะแนน) <input type="checkbox"/> อุปกรณ์ที่มีเป็นไปตามมาตรฐานบางชิ้น (๐.๒๕ คะแนน) <input type="checkbox"/> ไม่มีอุปกรณ์ (๐ คะแนน)	(เต็ม ๒ คะแนน)
หลักฐาน		จำนวนท่อส่งน้ำดับเพลิงที่มีในปัจจุบัน : ขนาด จำนวน ท่อ ขนาด จำนวน ท่อ จำนวนรถดับเพลิงที่มีในปัจจุบัน : คัน	
๒.๓.๕ (หน้า ๑๑)	เครื่องผสม โฟม	หน่วยของท่านมีเครื่องผสมโฟมและหัวฉีดพองโฟมเพียงพอต่อการใช้งาน <input type="checkbox"/> มีอุปกรณ์ตามความต้องการขั้นต่ำ (๐.๕ คะแนน) <input type="checkbox"/> มีอุปกรณ์เพียงพอต่อการใช้งาน (๑ คะแนน) <input type="checkbox"/> อุปกรณ์ที่มีเป็นไปตามมาตรฐานทั้งหมด (๐.๕ คะแนน) <input type="checkbox"/> อุปกรณ์ที่มีเป็นไปตามมาตรฐานบางชิ้น (๐.๒๕ คะแนน) <input type="checkbox"/> ไม่มีอุปกรณ์ (๐ คะแนน)	(เต็ม ๒ คะแนน)
หลักฐาน		จำนวนเครื่องผสมโฟมที่มีในปัจจุบัน : ขนาด จำนวน เครื่อง ขนาด จำนวน เครื่อง จำนวนรถดับเพลิงที่มีในปัจจุบัน : คัน	
๒.๓.๖ (หน้า ๑๑)	เครื่องมือ ทำลายสิ่งกีด ขวาง	หน่วยของท่านมีเครื่องมือทำลายสิ่งกีดขวางเพียงพอต่อการใช้งาน <input type="checkbox"/> มีอุปกรณ์ตามความต้องการขั้นต่ำ (๐.๕ คะแนน) <input type="checkbox"/> มีอุปกรณ์เพียงพอต่อการใช้งาน (๑ คะแนน) <input type="checkbox"/> อุปกรณ์ที่มีเป็นไปตามมาตรฐานทั้งหมด (๐.๕ คะแนน) <input type="checkbox"/> อุปกรณ์ที่มีเป็นไปตามมาตรฐานบางชิ้น (๐.๒๕ คะแนน) <input type="checkbox"/> ไม่มีอุปกรณ์ (๐ คะแนน)	(เต็ม ๒ คะแนน)
หลักฐาน		จำนวนเครื่องมือทำลายสิ่งกีดขวางที่มีในปัจจุบัน : ประเภท จำนวน ชิ้น ประเภท จำนวน ชิ้น จำนวนรถดับเพลิงที่มีในปัจจุบัน : คัน	

ที่	หัวข้อ	เกณฑ์ประเมิน	คะแนน
๒.๓.๗ (หน้า ๑๑)	เครื่องมือกล	<p>หน่วยของท่านมีเครื่องมือกลเพียงพอต่อการใช้งาน</p> <p>[] มีอุปกรณ์ตามความต้องการขั้นต่ำ (๐.๕ คะแนน)</p> <p>[] มีอุปกรณ์เพียงพอต่อการใช้งาน (๑ คะแนน)</p> <p>[] อุปกรณ์ที่มีเป็นไปตามมาตรฐานทั้งหมด (๐.๕ คะแนน)</p> <p>[] อุปกรณ์ที่มีเป็นไปตามมาตรฐานบางชิ้น (๐.๒๕ คะแนน)</p> <p>[] ไม่มีอุปกรณ์ (๐ คะแนน)</p>	(เต็ม ๒ คะแนน)
หลักฐาน		<p>จำนวนเครื่องมือกลที่มีในปัจจุบัน</p> <p>ประเภท จำนวน ชิ้น</p> <p>ประเภท จำนวน ชิ้น</p> <p>จำนวนรถดับเพลิงที่มีในปัจจุบัน : คัน</p>	
๒.๓.๘ (หน้า ๑๑)	เครื่องมือดับไฟป่า	<p>หน่วยของท่านมีเครื่องมือดับไฟป่าเพียงพอต่อการใช้งาน</p> <p>[] มีอุปกรณ์ตามความต้องการขั้นต่ำ (๐.๕ คะแนน)</p> <p>[] มีอุปกรณ์เพียงพอต่อการใช้งาน (๑ คะแนน)</p> <p>[] อุปกรณ์ที่มีเป็นไปตามมาตรฐานทั้งหมด (๐.๕ คะแนน)</p> <p>[] อุปกรณ์ที่มีเป็นไปตามมาตรฐานบางชิ้น (๐.๒๕ คะแนน)</p> <p>[] ไม่มีอุปกรณ์ (๐ คะแนน)</p>	(เต็ม ๒ คะแนน)
หลักฐาน		<p>จำนวนเครื่องมือดับไฟป่าที่มีในปัจจุบัน:</p> <p>ประเภท จำนวน ชิ้น</p> <p>ประเภท จำนวน ชิ้น</p> <p>ประเภท จำนวน ชิ้น</p> <p>จำนวนรถดับเพลิงที่มีในปัจจุบัน : คัน</p>	
๒.๓.๙ (หน้า ๑๑)	อุปกรณ์อื่น	<p>หน่วยของท่านมีอุปกรณ์อื่นเพียงพอต่อการใช้งาน</p> <p>[] มีอุปกรณ์ตามความต้องการขั้นต่ำ (๐.๕ คะแนน)</p> <p>[] มีอุปกรณ์เพียงพอต่อการใช้งาน (๑ คะแนน)</p> <p>[] อุปกรณ์ที่มีเป็นไปตามมาตรฐานทั้งหมด (๐.๕ คะแนน)</p> <p>[] อุปกรณ์ที่มีเป็นไปตามมาตรฐานบางชิ้น (๐.๒๕ คะแนน)</p> <p>[] ไม่มีอุปกรณ์ (๐ คะแนน)</p>	(เต็ม ๒ คะแนน)
หลักฐาน		<p>จำนวนอุปกรณ์อื่นที่มีในปัจจุบัน :</p> <p>ประเภท จำนวน ชิ้น</p> <p>ประเภท จำนวน ชิ้น</p> <p>จำนวนรถดับเพลิงที่มีในปัจจุบัน : คัน</p>	

ที่	หัวข้อ	เกณฑ์ประเมิน	คะแนน
๒.๓.๑๐ (หน้า ๑๒)	วัสดุดับเพลิง	หน่วยของท่านมีอุปกรณ์ประเภทวัสดุดับเพลิงเพียงพอต่อการใช้งาน <input type="checkbox"/> มีอุปกรณ์ตามความต้องการขั้นต่ำ (๐.๕ คะแนน) <input type="checkbox"/> มีอุปกรณ์เพียงพอต่อการใช้งาน (๑ คะแนน) <input type="checkbox"/> อุปกรณ์ที่มีเป็นไปตามมาตรฐานทั้งหมด (๐.๕ คะแนน) <input type="checkbox"/> อุปกรณ์ที่มีเป็นไปตามมาตรฐานบางชิ้น (๐.๒๕ คะแนน) <input type="checkbox"/> ไม่มีอุปกรณ์ (๐ คะแนน)	(เต็ม ๒ คะแนน)
หลักฐาน		จำนวนอุปกรณ์ประเภทวัสดุดับเพลิงที่มีในปัจจุบัน : ประเภท จำนวน ถัง ประเภท จำนวน ถัง	
๒.๓.๑๑ (หน้า ๑๓)	เครื่องมือ สื่อสาร	หน่วยของท่านมีเครื่องมือสื่อสารเพียงพอต่อการใช้งาน <input type="checkbox"/> มีอุปกรณ์ตามความต้องการขั้นต่ำ (๐.๕ คะแนน) <input type="checkbox"/> มีอุปกรณ์เพียงพอต่อการใช้งาน (๑ คะแนน) <input type="checkbox"/> อุปกรณ์ที่มีเป็นไปตามมาตรฐานทั้งหมด (๐.๕ คะแนน) <input type="checkbox"/> อุปกรณ์ที่มีเป็นไปตามมาตรฐานบางชิ้น (๐.๒๕ คะแนน) <input type="checkbox"/> ไม่มีอุปกรณ์ (๐ คะแนน)	(เต็ม ๒ คะแนน)
หลักฐาน		จำนวนอุปกรณ์เครื่องมือสื่อสารที่มีในปัจจุบัน : ประเภท จำนวน หน่วย ประเภท จำนวน หน่วย	
๒.๓.๑๒ (หน้า ๑๓)	ยานพาหนะ	หน่วยของท่านมียานพาหนะเพียงพอต่อการใช้งาน <input type="checkbox"/> มียานพาหนะตามความต้องการขั้นต่ำทั้ง ๕ ประเภท (๑ คะแนน) <input type="checkbox"/> มียานพาหนะเพียงพอต่อการใช้งาน (๑ คะแนน) <input type="checkbox"/> มียานพาหนะไม่เพียงพอต่อการใช้งาน (๐.๕ คะแนน) <input type="checkbox"/> ไม่มีรถดับเพลิง (๐.๕ คะแนน)	(เต็ม ๒ คะแนน)
หลักฐาน		จำนวนยานพาหนะที่มีในปัจจุบัน : ประเภท จำนวน คัน ประเภท จำนวน คัน	
ผลรวมคะแนน		/ ๒๕ คะแนน	

๔) สภาพแวดล้อม (ENVIRONMENT)

โปรดเลือกตัวเลือกที่ตรงกับหน่วยงานของท่าน สามารถเลือกได้มากกว่า ๑ ตัวเลือก โดยเกณฑ์คะแนนจะขึ้นอยู่กับผลรวมของคะแนนในแต่ละข้อ โดยมีคะแนนรวมทั้งหมด ๒๕ คะแนน

ที่	หัวข้อ	เกณฑ์ประเมิน	คะแนน
๒.๔.๑ (หน้า ๑๕)	การจัดสรรพื้นที่	หน่วยของท่านมีการจัดสรรพื้นที่ที่เหมาะสมต่อการปฏิบัติหน้าที่ <input type="checkbox"/> มีการแบ่งกันพื้นที่ส่วนสีเขียว (๑.๗๕ คะแนน) <input type="checkbox"/> มีการแบ่งกันพื้นที่ส่วนสีเหลือง (๑.๗๕ คะแนน) <input type="checkbox"/> มีการแบ่งกันพื้นที่ส่วนสีแดง (๑.๗๕ คะแนน) <input type="checkbox"/> มีการแบ่งกันพื้นที่ทุกส่วนออกจากกัน (๑.๗๕ คะแนน) <input type="checkbox"/> พื้นที่ของท่านไม่ได้แยกพื้นที่ปนเปื้อนออกจากกัน (๐ คะแนน)	(เต็ม ๗ คะแนน)
หลักฐาน		แบบอาคารที่แบ่งสัดส่วนชัดเจน และภาพถ่ายรอบสถานี ๑ - ๓ ภาพ	
๒.๔.๒ (หน้า ๑๕)	การจัดสรรพื้นที่สีเขียว	หน่วยของท่านมีการจัดสรรพื้นที่ปลอดภัยจากสารปนเปื้อน <input type="checkbox"/> มีประตูแยกระหว่างโรงจอดรถและพื้นที่ปลอดภัย (๑.๗๕ คะแนน) <input type="checkbox"/> มีพื้นที่ออกกำลักร่างกาย (๑.๗๕ คะแนน) <input type="checkbox"/> ระบบปรับอากาศ หรือระบายอากาศแยกออกจากส่วนสีเหลืองและแดง (๑.๗๕ คะแนน) <input type="checkbox"/> มีมาตรการไม่ให้นำอุปกรณ์ดับเพลิงส่วนบุคคล(PPE) ที่ยังไม่ได้ทำการชำระล้างเข้าพื้นที่สีเขียว (๑.๗๕ คะแนน)	(เต็ม ๗ คะแนน)
หลักฐาน		ภาพถ่ายพื้นที่สีเขียว ๑ - ๓ ภาพ	
๒.๔.๓ (หน้า ๑๕)	การจัดสรรพื้นที่สีเหลือง	หน่วยของท่านมีการจัดสรรพื้นที่สำหรับปฏิบัติการ <input type="checkbox"/> มีพื้นที่เก็บอุปกรณ์ดับเพลิงส่วนบุคคล (PPE) (๑.๗๕ คะแนน) <input type="checkbox"/> มีพื้นที่เก็บอุปกรณ์และเครื่องจักรดับเพลิง (๑.๗๕ คะแนน) <input type="checkbox"/> พื้นที่สะอาดและเก็บของอย่างเป็นหมวดหมู่ (๑.๗๕ คะแนน) <input type="checkbox"/> กำหนดพื้นที่ร่วมสำหรับจอดรถดับเพลิง (๑.๗๕ คะแนน)	(เต็ม ๗ คะแนน)
หลักฐาน		ภาพถ่ายพื้นที่สีเหลือง ๑ - ๓ ภาพ	
๒.๔.๔ (หน้า ๑๕)	การจัดสรรพื้นที่สีแดง	หน่วยของท่านการจัดสรรพื้นที่ปนเปื้อน <input type="checkbox"/> มีพื้นที่ชำระล้างอุปกรณ์ดับเพลิงส่วนบุคคล (PPE) (๒ คะแนน) <input type="checkbox"/> มีพื้นที่ชำระล้างร่างกายสำหรับเจ้าหน้าที่ผู้ปฏิบัติ (๒ คะแนน)	(เต็ม ๔ คะแนน)
หลักฐาน		ภาพถ่ายพื้นที่สีแดง ๑ - ๓ ภาพ	
ผลรวมคะแนน		/ ๒๕ คะแนน	

อ้างอิงเอกสาร ระเบียบและมาตรฐานภายในประเทศ

๑. มาตรฐานการป้องกันและบรรเทาสาธารณภัย กรมส่งเสริมการปกครองท้องถิ่น กระทรวงมหาดไทย
๒. มาตรฐานการป้องกันและระงับอัคคีภัย กรมส่งเสริมการปกครองท้องถิ่น กระทรวงมหาดไทย
๓. คู่มือการดับเพลิงอาคาร เรียบเรียงโดย น.อ.บุญชู วรรณวิทย์สิงห์
๔. มาตรฐานผลิตภัณฑ์อุตสาหกรรม เครื่องดับเพลิงยกหิ้ว : โฟม มอก. ๘๘๒-๒๕๓๒ สำนักงานมาตรฐานผลิตภัณฑ์อุตสาหกรรม กระทรวงอุตสาหกรรม
๕. มาตรฐานผลิตภัณฑ์อุตสาหกรรม เครื่องดับเพลิงยกหิ้ว : คาร์บอนไดออกไซด์ มอก. ๘๘๑-๒๕๓๒ สำนักงานมาตรฐานผลิตภัณฑ์อุตสาหกรรม กระทรวงอุตสาหกรรม
๖. มาตรฐานผลิตภัณฑ์อุตสาหกรรม เครื่องดับเพลิงยกหิ้ว : โฟม มอก. ๘๘๒-๒๕๓๒ สำนักงานมาตรฐานผลิตภัณฑ์อุตสาหกรรม กระทรวงอุตสาหกรรม

อ้างอิงเอกสาร ระเบียบและมาตรฐานจากต่างประเทศ

๑. มาตรฐานชุดดับเพลิงและอุปกรณ์ประจำกายนักดับเพลิงของยุโรป EN ๕๖๙
๒. มาตรฐานสมาคมป้องกันอัคคีภัยแห่งชาติสหรัฐอเมริกา (NFPA) ๑๙๘๑ : ๒๐๑๘ Standard on Open-Circuit Self-Contained Breathing Apparatus (SCBA) for Emergency Services
๓. มาตรฐานสมาคมป้องกันอัคคีภัยแห่งชาติสหรัฐอเมริกา (NFPA) ๑๙๘๒ : ๒๐๑๘ Standard on Personal Alert Safety Systems (PASS)
๔. มาตรฐานสมาคมป้องกันอัคคีภัยแห่งชาติสหรัฐอเมริกา (NFPA) ๑๐๑๐ Standard for Firefighter, Fire Apparatus Driver/Operator, Airport Firefighter, and Marine Firefighting for Land-Based Firefighters Professional Qualifications
๕. มาตรฐานสมาคมป้องกันอัคคีภัยแห่งชาติสหรัฐอเมริกา (NFPA) ๑๐๒๐ Standard for Fire Officer and Emergency Services Instructor Professional Qualifications
๖. มาตรฐานสมาคมป้องกันอัคคีภัยแห่งชาติสหรัฐอเมริกา (NFPA) ๑๗๑๐ Standard for the Organization and Deployment of Fire Suppression Operations, Emergency Medical Operations, and Special Operations to the Public by Career Fire Departments
๗. มาตรฐานสมาคมป้องกันอัคคีภัยแห่งชาติสหรัฐอเมริกา (NFPA) ๑๗๒๐ Standard for the Organization and Deployment of Fire Suppression Operations, Emergency Medical Operations, and Special Operations to the Public by Volunteer Fire Departments
๘. มาตรฐาน International Fire Service Training Association(IFSTA) First Edition

ที่ปรึกษาและคณะผู้จัดทำ

ที่ปรึกษา

- | | |
|-------------------------------|---------------------------------------|
| ๑) นายบุญธรรม เลิศสุขีเกษม | อธิบดีกรมป้องกันและบรรเทาสาธารณภัย |
| ๒) นายรัฐพล นราดิศร | รองอธิบดีกรมป้องกันและบรรเทาสาธารณภัย |
| ๓) นายเชียรชัย ชูกิตติวิบูลย์ | รองอธิบดีกรมป้องกันและบรรเทาสาธารณภัย |
| ๔) นางสาวชัชดาพร บุญพีระณัช | รองอธิบดีกรมป้องกันและบรรเทาสาธารณภัย |

คณะผู้จัดทำ

- | | |
|-------------------------------------|---|
| ๑) นางปนัดดา ภูเจริญศิลป์ | ผู้อำนวยการกองส่งเสริมการป้องกันสาธารณภัย |
| ๒) นางรัตนา ศิริพานิช | ผู้เชี่ยวชาญด้านการจัดการสาธารณภัย |
| ๓) นายเกริกเสกข์สันท์ วาสะศิริ | ผู้อำนวยการส่วนพัฒนาศักยภาพอาสาสมัคร |
| ๔) นายชูศักดิ์ เกิดโต | นายช่างเครื่องกลอาวุโส |
| ๕) นายศิวัช สุดาพร | นักทรัพยากรบุคคลชำนาญการ |
| ๖) นางสาวเบญจมาศ คัดอ่าน | นักวิเคราะห์นโยบายและแผนปฏิบัติการ |
| ๗) นางสาวเกสรดา มณฑิพย์ | นักจัดการงานทั่วไปปฏิบัติการ |
| ๘) นายกัญญณ์ หรั่งรอด | นักวิเคราะห์นโยบายและแผนปฏิบัติการ |
| ๙) นายกั้ววาล มาบจะบก | ช่างปูน ระดับ ช๔ |
| ๑๐) ว่าที่ร้อยตรีอัครินทร์ อินณรงค์ | พนักงานนโยบายและแผนงาน |
| ๑๑) นายไชยอนันต์ เหล็กอ่อนตา | พนักงานปฏิบัติการด้านสาธารณภัย |
| ๑๒) นายภาคภูมิ จิตรบำเพ็ญ | พนักงานปฏิบัติการด้านสาธารณภัย |
| ๑๓) นายโกวิทย์ โสภา | พนักงานปฏิบัติการด้านสาธารณภัย |
| ๑๔) นายสุธีวัตร หมายยอดกลาง | พนักงานปฏิบัติการด้านสาธารณภัย |