



การประเมินความเสี่ยงการทุจริต ประจำปีงบประมาณ พ.ศ. ๒๕๖๗



องค์การบริหารส่วนตำบลประจักษ์ศิลปาคม
อำเภอปราสาท จังหวัดสุรินทร์

คำนำ

การบริหารจัดการความเสี่ยง ถือเป็นสิ่งสำคัญที่องค์การบริหารส่วนตำบลประจักษ์ศิลปาคม ดำเนินการจัดทำขึ้นตามพระราชบัญญัติวินัยการเงินการคลังของรัฐ พ.ศ. ๒๕๖๑ มาตรา ๗๙ ให้หน่วยงานของรัฐจัดให้มีการตรวจสอบภายใน การควบคุมภายใน และการบริหารจัดการความเสี่ยง โดยให้ถือปฏิบัติตามมาตรฐานและหลักเกณฑ์ที่กระทรวงการคลังกำหนด และหนังสือกระทรวงการคลัง ที่ กอสรอ ๐๔๐๙๔ /ว ๒๓ ลงวันที่ ๑๙ มีนาคม ๒๕๖๒ โดยแผนการบริหารจัดการความเสี่ยงเป็นเครื่องมือบริหารองค์กรที่มีความสำคัญและนำมาใช้ในการบริหารจัดการสถานการณ์ที่มีความไม่แน่นอนซึ่งอาจก่อให้เกิดประโยชน์หรืออาจส่งผลกระทบต่อวัตถุประสงค์หรือเป้าหมายขององค์กร

องค์การบริหารส่วนตำบลประจักษ์ศิลปาคม เล็งเห็นถึงประโยชน์ของการบริหารจัดการความเสี่ยงดังกล่าว จึงได้จัดให้มีการจัดทำแผนบริหารจัดการความเสี่ยงเพื่อเป็นขั้นตอนของการดำเนินงานที่ได้มาตรฐานและเป็นไปตามหลักวิชาการที่เหมาะสม รวมทั้งกำหนดแนวทางการบริหารจัดการความเสี่ยงให้สอดคล้องกับหลักเกณฑ์กระทรวงการคลัง ว่าด้วยมาตรฐานและหลักเกณฑ์ปฏิบัติการบริหารจัดการความเสี่ยงสำหรับหน่วยงานของรัฐ เพื่อให้ผู้บริหารและพนักงานเจ้าหน้าที่ขององค์การบริหารส่วนตำบลประจักษ์ศิลปาคม มีความเข้าใจถึงกระบวนการบริหารจัดการความเสี่ยงสามารถดำเนินการบริหารจัดการความเสี่ยงตามกระบวนการบริหารจัดการความเสี่ยงที่ได้กำหนดไว้ในแผน ซึ่งเป็นการลดมูลเหตุและโอกาสที่จะเกิดความเสียหายให้อยู่ในระดับที่สามารถยอมรับได้ ควบคุมและตรวจสอบได้อย่างมีระบบ

แผนบริหารจัดการความเสี่ยงนี้ จะบรรลุวัตถุประสงค์ได้ก็ต่อเมื่อ ผู้บริหาร พนักงานเจ้าหน้าที่ได้มีการนำแผนไปสู่การปฏิบัติอย่างเป็นรูปธรรม และหวังเป็นอย่างยิ่งว่าแผนดังกล่าวสามารถลดความเสี่ยงหรือผลกระทบที่ส่งผลกระทบต่อเป้าหมายหรือวัตถุประสงค์ขององค์กร ก่อให้เกิดประโยชน์แก่การดำเนินงานขององค์การบริหารส่วนตำบลประจักษ์ศิลปาคม ต่อไป

องค์การบริหารส่วนตำบลประจักษ์ศิลปาคม

บทที่ ๑

บทนำ

หลักการและเหตุผล

ปัจจุบันการดำเนินงานขององค์กร จะต้องเผชิญกับสภาวะความไม่แน่นอนทั้งจากปัจจัยภายในและภายนอกองค์กร ซึ่งก่อให้เกิดเหตุการณ์ที่เป็นความเสี่ยงและโอกาสที่ก่อให้เกิดประโยชน์ต่อองค์กร โดยความเสี่ยงจะส่งผลกระทบต่อในเชิงลบ ในขณะที่โอกาสก่อให้เกิดประโยชน์จะเป็นตัวสร้างมูลค่าต่อองค์กร ดังนั้น การบริหารความเสี่ยง จึงเป็นเครื่องมือที่สำคัญที่จะช่วยป้องกันรักษาและส่งเสริมให้องค์กรสามารถบรรลุวัตถุประสงค์และเป้าหมายขององค์กร นอกจากนี้การบริหารความเสี่ยงเป็นองค์ประกอบสำคัญของการกำกับดูแลกิจการที่ดี โดยมุ่งเน้นให้ทุกกระบวนการ ดำเนินงานด้วยความโปร่งใสมีประสิทธิภาพส่งผลดีต่อภาพลักษณ์และสร้างมูลค่าเพิ่มให้แก่องค์กรทั้งในระยะสั้นและระยะยาว

องค์การบริหารส่วนตำบลประทัญ จึงให้ความสำคัญต่อการบริหารจัดการความเสี่ยงโดยมีการกำหนดนโยบายแนวทางและกระบวนการบริหารจัดการความเสี่ยงให้มีความสอดคล้องกับพระราชบัญญัติวินัยการเงินการคลังของรัฐ พ.ศ. ๒๕๖๑ มาตรา ๗๙ ให้หน่วยงานของรัฐจัดให้มีการตรวจสอบภายในการควบคุมภายในและการบริหารจัดการความเสี่ยงโดยให้อุปปฏิบัติตามมาตรฐานและหลักเกณฑ์ที่กระทรวงการคลังกำหนด และหนังสือกระทรวงการคลัง ที่ กค ๐๔๐๙.๔ /ว ๒๓ ลงวันที่ ๑๓ มีนาคม ๒๕๖๒ ตลอดจนกรอบโครงสร้างการบริหารความเสี่ยงขององค์กรเชิงบูรณาการของ The Committee of Sponsoring Organizations of the Treadway Commission (COSO) ได้ให้คำจำกัดความของการบริหารความเสี่ยงขององค์กรไว้ว่า การบริหารจัดการความเสี่ยงขององค์กร คือ การบริหารปัจจัยและควบคุมกิจกรรมรวมทั้งกระบวนการที่กำหนดขึ้นและนำไปใช้โดยคณะกรรมการฝ่ายบริหารและบุคลากรอื่นๆ ขององค์กรเพื่อกำหนดกลยุทธ์และใช้กับหน่วยงานทั้งหมดในองค์กร โดยได้รับการออกแบบมาเพื่อระบุเหตุการณ์ที่อาจเกิดขึ้นซึ่งอาจมีผลกระทบต่อองค์กรรวมทั้งการบริหารจัดการความเสี่ยงให้อยู่ภายใต้ระดับความเสี่ยงที่องค์กรยอมรับได้ประเมินได้ ควบคุมได้ และตรวจสอบได้อย่างมีระบบ ทั้งนี้ เพื่อให้ความมั่นใจว่าองค์กรจะบรรลุวัตถุประสงค์ที่ตั้งไว้

การบริหารจัดการความเสี่ยง จึงเป็นสิ่งที่ผู้บริหาร ข้าราชการ และเจ้าหน้าที่ทุกคน ขององค์การบริหารส่วนตำบลประทัญ ต้องให้ความสำคัญและถือปฏิบัติตามแนวทางที่กำหนดไว้ในการบริหารความเสี่ยง เพื่อให้การดำเนินงานประสบผลสำเร็จตามเป้าหมายแล้ววัตถุประสงค์ขององค์กร

วัตถุประสงค์ของการบริหารจัดการความเสี่ยง

๑. เพื่อเป็นแนวทางให้ส่วนราชการในองค์การบริหารส่วนตำบลประทัญ มีความเข้าใจในกระบวนการบริหารจัดการความเสี่ยงสามารถบริหารจัดการความเสี่ยงได้ในทิศทางเดียวกัน

๒. เพื่อให้องค์การบริหารส่วนตำบลประทัญ สามารถดำเนินการได้ตามพันธกิจและวิสัยทัศน์ที่กำหนดในแผนพัฒนาท้องถิ่น โดยเป็นไปตามวัตถุประสงค์และเป้าหมายที่กำหนดไว้

๓. เพื่อเป็นเครื่องมือในการบริหารจัดการความเสี่ยงในส่วนราชการทุกระดับ ขององค์การบริหารส่วนตำบลประทัญ

๔. เพื่อเป็นการลดโอกาสและผลกระทบของความเสี่ยงที่จะเกิดขึ้นกับองค์การบริหารส่วนตำบลประทัญ และเป็นกรอบแนวทางในการติดตามความก้าวหน้าในการดำเนินงานบริหารจัดการความเสี่ยง

เป้าหมายการบริหารจัดการความเสี่ยง

๑. ผู้บริหารและบุคลากรมีความรู้ความเข้าใจเรื่องการบริหารจัดการความเสี่ยงเพื่อสามารถนำไปใช้ในการดำเนินงานตามแผนยุทธศาสตร์และแผนพัฒนาท้องถิ่น ซึ่งมีความสอดคล้องกับวิสัยทัศน์และภารกิจขององค์การบริหารส่วนตำบลประจักษ์
๒. จัดให้มีระบบการบริหารที่ดีและเป็นไปอย่างมีระบบ และมีองค์ประกอบหลักของการบริหารจัดการความเสี่ยงที่ดีและครบถ้วน
๓. สามารถนำแผนบริหารจัดการความเสี่ยงไปใช้ในการบริหารงานที่รับผิดชอบ

ประโยชน์ของการบริหารจัดการความเสี่ยง

๑. เป็นแหล่งข้อมูลสำหรับผู้บริหาร ในการตัดสินใจด้านต่างๆ เนื่องจากการบริหารจัดการความเสี่ยงเป็นการดำเนินงานซึ่งตั้งอยู่บนสมมติฐานในการตอบสนองต่อเป้าหมายและภารกิจหลักขององค์กร
๒. ช่วยสะท้อนให้เห็นภาพรวมของความเสี่ยงต่างๆ ที่สำคัญซึ่งจะทำให้พนักงานภายในองค์กรเข้าใจเป้าหมายและภารกิจหลักขององค์กรและตระหนักถึงความสำคัญที่ส่งผลกระทบต่อองค์กรได้อย่างครบถ้วน
๓. เป็นเครื่องมือสำคัญในการบริหาร เนื่องจากการบริหารจัดการความเสี่ยงเป็นเครื่องมือที่ช่วยให้ผู้บริหารสามารถมั่นใจได้ว่า ความเสี่ยงได้รับการจัดการอย่างเหมาะสมและทันเวลา รวมทั้ง เป็นเครื่องมือที่สำคัญของผู้บริหารในการบริหารงานและการตัดสินใจในด้านต่างๆ เช่น การวางแผนการกำหนดกลยุทธ์ การติดตาม ควบคุม และวัดผลการปฏิบัติงาน ซึ่งจะส่งผลให้การดำเนินงานเป็นไปตามเป้าหมาย และสามารถสร้างมูลค่าเพิ่มให้แก่องค์กร
๔. ช่วยให้การพัฒนาดำเนินไปในทิศทางเดียวกัน การบริหารจัดการความเสี่ยงทำให้รูปแบบการตัดสินใจในการปฏิบัติงานขององค์กรมีการพัฒนาไปในทิศทางเดียวกัน เช่น การตัดสินใจโดยที่ผู้บริหารมีความเข้าใจในกลยุทธ์ วัตถุประสงค์ขององค์กรและระดับความเสี่ยงอย่างชัดเจน
๕. ช่วยให้การพัฒนาการบริหารและจัดสรรทรัพยากรเป็นไปอย่างมีประสิทธิภาพและประสิทธิผลการจัดสรรทรัพยากรเป็นไปอย่างเหมาะสม โดยพิจารณาถึงระดับความเสี่ยงในแต่ละกิจกรรม และการเริ่มใช้มาตรการในการบริหารจัดการความเสี่ยง

ความหมายและคำจำกัดความการบริหารจัดการความเสี่ยง

๑. ความเสี่ยง หมายถึง ความไม่แน่นอนที่อาจส่งผลกระทบต่อวัตถุประสงค์ เป้าหมาย โดยผลกระทบดังกล่าวทำให้การดำเนินงานเบี่ยงเบนไปจากเป้าหมาย หรือความคาดหวังโดยอาจวัดระดับความรุนแรงของความเสี่ยงได้จากผลกระทบของเหตุการณ์และโอกาสที่จะเกิด
๒. ปัจจัยเสี่ยง หมายถึง ต้นเหตุหรือสาเหตุของความเสี่ยงที่จะทำให้ไม่บรรลุวัตถุประสงค์ตามขั้นตอนการดำเนินงานหลักที่กำหนดไว้ทั้งที่เป็นปัจจัยภายในและภายนอกองค์กร ได้แก่
 - ๑) ความเสี่ยงจากปัจจัยภายใน หมายถึง ความเสี่ยงที่เกิดจากสภาพแวดล้อมภายในองค์กร ความเสี่ยงที่องค์กรต้องพยายามลดให้น้อยลงหรือหมดไป เช่น ความเสี่ยงในด้านนโยบายความเสี่ยงในด้าน การดำเนินงาน ความเสี่ยงด้านทรัพยากรบุคคล ความเสี่ยงในด้านการเงิน และความเสี่ยงในด้านกฎระเบียบ ข้อบังคับต่างๆ เป็นต้น

๒) ความเสี่ยงจากปัจจัยภายนอก หมายถึง ความเสี่ยงที่เกิดจากสภาพแวดล้อมภายนอกองค์กร เป็นสิ่งที่ยู่นอกเหนือความรู้รับผิดชอบขององค์กร ซึ่งต้องพยายามหามาตรการที่จะลดผลกระทบในทางลบ ให้ได้มากที่สุด เช่น ความเสี่ยงด้านภาวะเศรษฐกิจ ความเสี่ยงด้านการเมืองการปกครอง ความเสี่ยงด้านการแข่งขันความเสี่ยงด้านการเปลี่ยนแปลงของเทคโนโลยี ความเสี่ยงด้านสังคมและพฤติกรรมผู้บริโภค ความเสี่ยงด้านกฎหมาย และความเสี่ยงด้านสิ่งแวดล้อมและภัยธรรมชาติ เป็นต้น

๓. การประเมินความเสี่ยง หมายถึง กระบวนการระบุความเสี่ยง และการวิเคราะห์เพื่อจัดลำดับ ความเสี่ยงที่จะมีผลกระทบต่อการบรรลุวัตถุประสงค์ขององค์กร โดยการประเมินจาก

๓.๑ โอกาสที่จะเกิดเหตุการณ์ หมายถึง ความที่หรือโอกาสที่จะเกิดเหตุการณ์ความเสี่ยง

๓.๒ ผลกระทบ หมายถึง ขนาดความรุนแรงความเสียหายที่จะเกิดขึ้นหากเกิดเหตุการณ์ความเสี่ยง

๔. ระดับความเสี่ยง หมายถึง สถานะของความเสี่ยงที่ได้จากการประเมินโอกาส และผลกระทบของแต่ละปัจจัยเสี่ยง แบ่งออกเป็น ๕ ระดับ คือ ความเสี่ยงสูงมาก ความเสี่ยงสูง ความเสี่ยงปานกลาง ความเสี่ยงต่ำ และความเสี่ยงน้อยมาก

๕. การบริหารความเสี่ยง หมายถึง การกำหนดนโยบายโครงสร้างและกระบวนการ เพื่อให้คณะกรรมการ ผู้บริหาร และบุคลากรนำไปปฏิบัติในการกำหนดกลยุทธ์ และปฏิบัติงานทั่วทั้งองค์กร โดยกระบวนการบริหาร ความเสี่ยงจะสัมฤทธิ์ผลได้ องค์กรจะต้องสามารถบ่งชี้เหตุการณ์ที่จะเกิดขึ้น ประเมินผลกระทบต่อองค์กร และกำหนดวิธีการจัดการที่เหมาะสม ให้ความเสี่ยงอยู่ในระดับที่ยอมรับได้ ทั้งนี้ เพื่อให้เกิดความเชื่อมั่น ในระดับหนึ่งว่าผลการดำเนินงานตามภารกิจต่างๆ จะสามารถบรรลุวัตถุประสงค์ที่กำหนดไว้

๖. การบริหารความเสี่ยงโดยองค์กรรวม หมายถึง การบริหารปัจจัยและควบคุมกิจกรรมต่างๆ ขององค์กร รวมถึงกระบวนการในการปฏิบัติงานต่างๆ โดยต้องพยายามที่จะลดสาเหตุของความเสี่ยงในแต่ละโอกาส ที่เกิดขึ้นแล้วจะทำให้องค์กรเกิดความเสียหาย ด้วยการทำให้ระดับความเสี่ยงและขนาดของความเสียหาย ที่จะเกิดขึ้นทั้งในปัจจุบันและอนาคต ให้อยู่ในระดับที่สามารถยอมรับได้ ประเมินได้ ควบคุมได้ และตรวจสอบได้ อย่างมีระบบ โดยคำนึงถึงการบรรลุวัตถุประสงค์

๗. การจัดการความเสี่ยง หมายถึง แนวทางในการลดโอกาสที่จะเกิดเหตุการณ์ หรือความเสี่ยงหรือลด ผลกระทบความเสียหายจากเหตุการณ์ความเสี่ยงให้อยู่ในระดับที่องค์กรยอมรับได้

๘. การติดตามประเมินผล หมายถึง ระบบบริหารความเสี่ยงที่สมบูรณ์ หน่วยงานจะต้องมีการติดตามผล ระหว่างดำเนินการตามแผน และทำการสอบทวนดูว่าแผนจัดการความเสี่ยงได้มีประสิทธิภาพดี ให้คง ดำเนินการต่อไป เพื่อให้เกิดความมั่นใจ ว่าการบริหารความเสี่ยงที่กำหนดไว้มีความเพียงพอ เหมาะสม มีการ ปฏิบัติตามจริง ข้อบกพร่องที่พบได้รับการแก้ไขอย่างเหมาะสม และทันเวลา นอกจากนี้ ควรกำหนดให้มีการ ประเมินความเสี่ยงซ้ำอีก อย่างน้อยปีละหนึ่งครั้ง เพื่อดูว่าความเสี่ยงได้อยู่ในระดับที่ยอมรับได้แล้วหรือมีความ เสี่ยงเพิ่มขึ้นมาอีกหรือไม่

๙. ความเสี่ยงจากปัจจัยภายใน หมายถึง ความเสี่ยงที่เกิดจากสภาพแวดล้อมภายในองค์กร ความเสี่ยง ที่องค์กรต้องพยายามลดให้มันน้อยลงหรือหมดไป ได้แก่ ความเสี่ยงในด้านนโยบาย ความเสี่ยงในด้านการ ดำเนินงาน ความเสี่ยงในด้านทรัพยากรบุคคล ความเสี่ยงในด้านการเงิน และความเสี่ยงในด้านกฎระเบียบ ข้อบังคับต่างๆ เป็นต้น

๑๐. ความเสี่ยงจากปัจจัยภายนอก หมายถึง ความเสี่ยงที่เกิดจากสภาพแวดล้อมภายนอกองค์กร เป็นสิ่งที่อยู่นอกเหนือความรู้รับผิดชอบขององค์กร ซึ่งต้องพยายามหามาตรการที่จะลดผลกระทบในทางลบให้ได้มากที่สุด ได้แก่ ความเสี่ยงด้านภาวะเศรษฐกิจ ความเสี่ยงด้านการเมืองการปกครอง ความเสี่ยงด้านการแข่งขัน ความเสี่ยงด้านการเปลี่ยนแปลงของเทคโนโลยี ความเสี่ยงด้านสังคมและพฤติกรรมผู้บริโภค ความเสี่ยงด้านกฎหมาย และความเสี่ยงด้านสิ่งแวดล้อมและภัยธรรมชาติ เป็นต้น

๑๑. COSO (The Committee of Sponsoring Organizations of the Tread way Commission) หมายถึง กรอบแนวคิดในการบริหารความเสี่ยงแบบทั่วองค์กร มีแนวทางในการแจกแจงปัญหาและความเสี่ยงออกเป็นองค์ประกอบย่อย รวมถึงมีการกำหนดบทบาทและหน้าที่ความรู้รับผิดชอบด้านการบริหารความเสี่ยงที่ชัดเจน

บทที่ ๒

แนวทางการบริหารจัดการความเสี่ยงขององค์การบริหารส่วนตำบลประทัดบุ

๒.๑ แนวทางการดำเนินการบริหารจัดการความเสี่ยง

องค์การบริหารส่วนตำบลประทัดบุ ได้แต่งตั้งคณะกรรมการบริหารจัดการความเสี่ยงขององค์การบริหารส่วนตำบลประทัดบุ โดยมีขั้นตอนการดำเนินการ หลักเกณฑ์ในการวิเคราะห์ ประเมินผล และการจัดการความเสี่ยงอย่างเหมาะสมตามกระบวนการบริหารจัดการความเสี่ยงตามมาตรฐาน COSO (Committee of Sponsoring Organization of the Tread Way Commission) ดังนี้

๑. การกำหนดเป้าหมายการบริหารจัดการความเสี่ยง (Objective Setting)
๒. การระบุความเสี่ยงต่างๆ (Event identification)
๓. การประเมินความเสี่ยง (Risk Assessment)
๔. กลยุทธ์ที่ใช้ในการจัดการกับแต่ละความเสี่ยง (Risk Response)
๕. กิจกรรมการบริหารจัดการความเสี่ยง (Control Activities)
๖. ข้อมูลและการสื่อสารด้านการบริหารจัดการความเสี่ยง (Information and Communication)
๗. การติดตามผลและเฝ้าระวังความเสี่ยงต่างๆ (Monitoring)

รวมทั้ง องค์การบริหารส่วนตำบลประทัดบุ ได้พิจารณาปัจจัยเสี่ยงจากด้านต่างๆ โดยนำแนวคิดเรื่องธรรมาภิบาลที่เกี่ยวข้องในแต่ละด้านมาเป็นปัจจัยในการวิเคราะห์ความเสี่ยงด้วย ซึ่งความเสี่ยงเรื่องธรรมาภิบาลที่อาจเกิดขึ้นจากการดำเนินแผนงาน/โครงการ เพื่อให้เป็นไปตามหลักธรรมาภิบาล (Good Governance) ได้แก่

๑. หลักประสิทธิผล (Effectiveness)
๒. หลักประสิทธิภาพ (Efficiency)
๓. หลักการมีส่วนร่วม (Participation)
๔. หลักความโปร่งใส (Transparency)
๕. หลักการตอบสนอง (Responsiveness)
๖. หลักการรับผิดชอบ (Accountability)
๗. หลักนิติธรรม (Rule of Law)
๘. หลักการกระจายอำนาจ (Decentralization)
๙. หลักความเสมอภาค (Equity)
๑๐. หลักมุ่งเน้นฉันทามติ (Consensus Oriented)

๒.๒ โครงสร้างการบริหารจัดการความเสี่ยง (Risk Management organization)

เพื่อให้การบริหารจัดการความเสี่ยงขององค์การบริหารส่วนตำบลประทัดบุ บรรลุวัตถุประสงค์ของหน่วยงาน รวมถึงเพื่อเพิ่มศักยภาพ และขีดความสามารถให้องค์การบริหารส่วนตำบลประทัดบุ ได้ดำเนินการไปด้วยความเรียบร้อย ถูกต้อง และเกิดประโยชน์สูงสุดในการบริหารจัดการ จึงได้แต่งตั้งคณะกรรมการบริหารจัดการความเสี่ยงขององค์การบริหารส่วนตำบลประทัดบุ ดังนี้

- | | | |
|-------------------------------|---------------------------|-------------------|
| ๑. นายพงษ์ศักดิ์ มุ่งหามกลาง | ปลัดองค์การบริหารส่วนตำบล | ประธานกรรมการ |
| ๒. นางสาวสุริรัตน์ สดมสุข | ผู้อำนวยการกองคลัง | กรรมการ |
| ๓. นางนิสากร บุญราศรี | หัวหน้าสำนักปลัด อบต. | กรรมการ |
| ๔. นางสาวยุภาวรรณ วรรณูปถัมภ์ | นักพัฒนาชุมชน | กรรมการ |
| ๕. นางสาวจิตรา สุระศรี | นักวิเคราะห์นโยบายและแผน | กรรมการ |
| ๖. นางจุฑารัตน์ ใจกล้า | เจ้าพนักงานธุรการ | กรรมการ/เลขานุการ |

โดยให้คณะกรรมการบริหารจัดการความเสี่ยงขององค์การบริหารส่วนตำบลประทัดบุ มีหน้าที่ ดังนี้

- (๑) จัดทำแผนการบริหารจัดการความเสี่ยง
- (๒) ติดตามประเมินผลการบริหารจัดการความเสี่ยง
- (๓) จัดทำรายงานผลตามแผนการบริหารจัดการความเสี่ยง
- (๔) พิจารณาทบทวนแผนการบริหารจัดการความเสี่ยง

๒.๓ นโยบาย วัตถุประสงค์การบริหารจัดการความเสี่ยง

เพื่อให้องค์การบริหารส่วนตำบลประทัดบุ มีระบบในการบริหารจัดการความเสี่ยง โดยการบริหารปัจจัยและควบคุมกิจกรรม รวมทั้ง กระบวนการดำเนินงานต่างๆ เพื่อลดมูลเหตุของแต่ละโอกาสที่องค์การบริหารส่วนตำบลประทัดบุเกิดความเสียหาย ให้ระดับความเสี่ยงและขนาดความเสี่ยงที่จะเกิดขึ้นในอนาคตอยู่ในระดับที่ยอมรับได้ โดยคำนึงถึงการบรรลุเป้าหมายขององค์การบริหารส่วนตำบลประทัดบุ ตามยุทธศาสตร์ที่สำคัญ โดยมีการแต่งตั้งคณะกรรมการบริหารจัดการความเสี่ยงขององค์การบริหารส่วนตำบลประทัดบุ เพื่อวางระบบการควบคุมภายในขององค์การบริหารส่วนตำบลประทัดบุ และได้กำหนดนโยบายการบริหารจัดการความเสี่ยง ดังนี้

๑. ให้มีระบบและกระบวนการบริหารจัดการความเสี่ยง โดยมีเอกสารแสดงแนวทางและระบุปัจจัยความเสี่ยงให้ทราบทุกหน่วยงานในองค์การบริหารส่วนตำบลประทัดบุ
๒. การบริหารความเสี่ยงจะต้องครอบคลุมทุกระดับ และทุกหน่วยงานในองค์การบริหารส่วนตำบลประทัดบุ ทั้งที่มีสาเหตุจากปัจจัยภายในและภายนอก เพื่อช่วยให้องค์กรสามารถดำเนินงานอย่างมีประสิทธิภาพและประสิทธิผล
๓. ให้ทุกหน่วยงานในองค์การบริหารส่วนตำบลประทัดบุ รวมทั้ง ผู้บริหารทุกระดับ เข้าใจ และให้ความสำคัญกับการบ่งชี้และการควบคุมความเสี่ยง มีวิธีการและแนวทางการปฏิบัติที่เป็นแนวทางเดียวกันในการระบุประเมินและจัดการความเสี่ยง
๔. ให้มีการกำหนดกระบวนการบริหารจัดการความเสี่ยงให้เป็นมาตรฐานเดียวกันทั้งองค์กร
๕. ให้มีการนำเทคโนโลยีสารสนเทศมาใช้เพื่อการจัดการที่ดี
๖. ให้นำระบบการบริหารจัดการความเสี่ยงไปปฏิบัติเป็นส่วนหนึ่งของงานจนเกิดเป็นนวัตกรรมองค์กร และเป็นส่วนหนึ่งของการดำเนินงานตามปกติ
๗. ให้มีการติดตามและประเมินผลการบริหารจัดการความเสี่ยง มีการทบทวน และปรับปรุงอย่างสม่ำเสมอ

๓.๔ บทบาทหน้าที่ของผู้เกี่ยวข้องกับการบริหารจัดการความเสี่ยง

๑. ผู้บริหารองค์การบริหารส่วนตำบลประทัดบุ ทำหน้าที่กำหนดนโยบายและแต่งตั้งคณะกรรมการบริหารจัดการความเสี่ยงและกำกับดูแลให้มีการดำเนินการตามแผนบริหารจัดการความเสี่ยง
๒. คณะกรรมการบริหารจัดการความเสี่ยง ทำหน้าที่จัดเตรียมข้อมูล/เอกสารเพื่อทบทวนแผนงาน/โครงการที่สอดคล้องกับประเด็นยุทธศาสตร์ คัดเลือกโครงการ จัดทำแผนบริหารจัดการความเสี่ยง รวมทั้งติดตามความก้าวหน้าของการดำเนินการและรายงานสรุปผลการดำเนินงานตามแผนการบริหารจัดการความเสี่ยงต่อผู้บริหารองค์การบริหารส่วนตำบลประทัดบุ
๓. ผู้อำนวยการกอง/หัวหน้าสำนักปลัด ทำหน้าที่ศึกษาทำความเข้าใจเกี่ยวกับการบริหารความเสี่ยง ให้มีความรู้กับบุคลากรในหน่วยงาน และจัดให้มีการบริหารจัดการความเสี่ยงในหน่วยงาน รวมทั้งติดตามและประเมินผลอย่างต่อเนื่องและสม่ำเสมอ
๔. บุคลากรในหน่วยงาน ทำหน้าที่ทำความเข้าใจ และดำเนินการตามแผนการบริหารจัดการความเสี่ยง

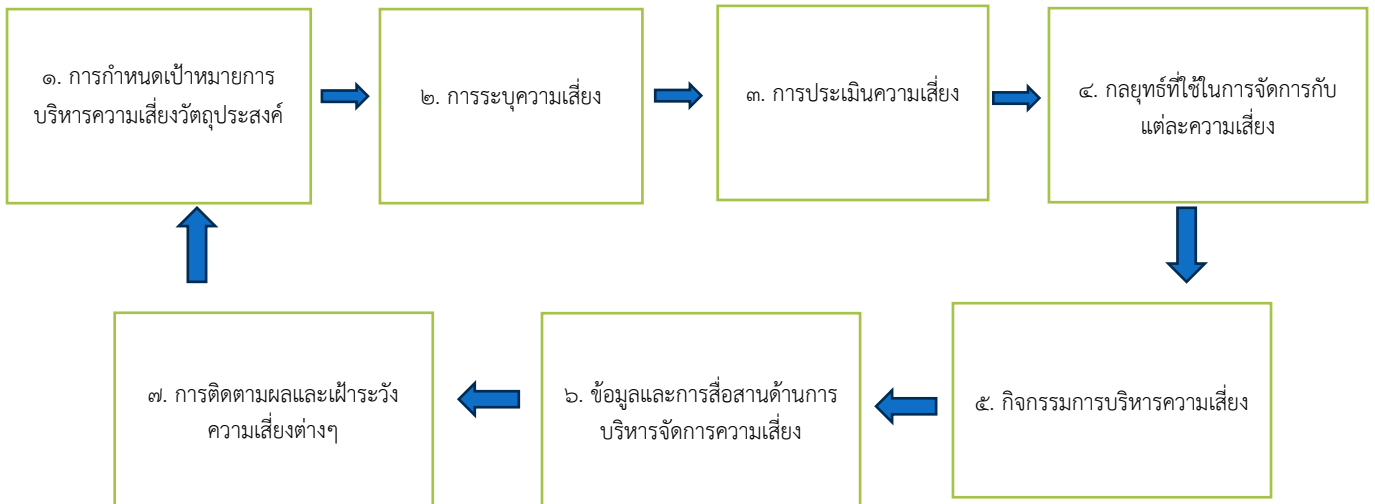
บทที่ ๓

กระบวนการบริหารจัดการความเสี่ยง

องค์การบริหารส่วนตำบลประทัดบุ ใช้กระบวนการบริหารความเสี่ยงมาตรฐาน COSO (Committee of Sponsoring Organization of the Tread Way Commission) ที่มีขั้นตอนดำเนินการ หลักเกณฑ์ในการวิเคราะห์ ประเมิน และจัดการความเสี่ยงอย่างเหมาะสมโดยกำหนดแนวทางการควบคุมเพื่อป้องกัน/ลดความเสี่ยงให้อยู่ในระดับที่ยอมรับได้กระบวนการดังกล่าวจะสำเร็จได้ต้องมีการสื่อสารให้กับบุคลากรในองค์กรได้มีความรู้ความเข้าใจในเรื่องการบริหารความเสี่ยงในทิศทางเดียว และควรจัดทำระบบสารสนเทศเพื่อการวิเคราะห์ ประเมินความเสี่ยงกระบวนการและขั้นตอนการบริหารจัดการความเสี่ยงขององค์การบริหารส่วนตำบลประทัดบุ ที่ได้ดำเนินการตามมาตรฐาน COSO มี ๗ ขั้นตอน ดังนี้

๑. การกำหนดเป้าหมายการบริหารความเสี่ยง (Objective Setting)
๒. การระบุความเสี่ยงต่าง ๆ
๓. การประเมินความเสี่ยง
๔. กลยุทธ์ที่ใช้ในการจัดการกับแต่ละความเสี่ยง
๕. กิจกรรมการบริหารจัดการความเสี่ยง (Control Activities)
๖. ข้อมูลและการสื่อสารด้านการบริหารจัดการความเสี่ยง (Information and Communication)
๗. การติดตามผลและเฝ้าระวังความเสี่ยงต่าง ๆ (Monitoring)

แผนภาพกระบวนการบริหารจัดการความเสี่ยงขององค์การบริหารส่วนตำบลประทัดบุ



๓.๑ การกำหนดเป้าหมายการบริหารความเสี่ยง (Objective Setting)

(๑) จัดวางระบบควบคุมภายในและติดตามประเมินผล

๑) ปรับปรุงคำสั่งแต่งตั้งคณะกรรมการติดตามประเมินระบบการควบคุมภายในเขตองค์การบริหารส่วนตำบลประทัดบุ

๒) รายงานติดตามประเมินระบบการควบคุมภายในระดับหน่วยงานย่อยและระดับองค์กร

๓) รายงานผลการติดตามประเมินระบบการควบคุมภายในให้ผู้ตรวจสอบภายในสอบทาน

(๒) การบริหารและจัดการความเสี่ยง

๑) จัดทำแผนการบริหารจัดการความเสี่ยง

๒) ติดตามและประเมินผลการบริหารจัดการความเสี่ยง

๓) จัดทำรายงานผลตามแผนการบริหารจัดการความเสี่ยง

๔) พิจารณาทบทวนแผนการบริหารจัดการความเสี่ยง

๓.๒ การระบุความเสี่ยง (Event identification)

ความเสี่ยง (Risk) หมายถึง โอกาสที่จะเกิดความผิดพลาด ความเสียหาย การรั่วไหล ความสูญเปล่า หรือเหตุการณ์ที่ไม่พึงประสงค์ ซึ่งอาจเกิดขึ้นในอนาคต และมีผลกระทบหรือทำให้การดำเนินงานไม่ประสบความสำเร็จตามวัตถุประสงค์และเป้าหมายขององค์กร ทั้งในด้านกลยุทธ์การปฏิบัติงาน การเงิน เวลา และการบริหาร โดยความเสี่ยงนี้จะถูกวัดด้วยผลกระทบ (Impact) ที่ได้รับและโอกาสที่จะเกิด (Likelihood) ของเหตุการณ์ซึ่งเป็นความเสี่ยงตามความหมายทั่วไป

สำหรับความเสี่ยงขององค์การบริหารส่วนตำบลประทัดบุ นั้น หมายถึง เหตุการณ์/การกระทำใดๆ ที่อาจจะเกิดขึ้นภายในสถานการณ์ที่ไม่แน่นอน และจะส่งผลกระทบหรือสร้างความเสียหาย (ทั้งที่เป็นตัวเงินและไม่เป็นตัวเงิน) หรือก่อให้เกิดความล้มเหลวหรือลดโอกาสที่จะบรรลุเป้าหมายของแผนงาน/โครงการที่สำคัญในแต่ละประเด็นยุทธศาสตร์ตามที่ระบุในข้อบัญญัติงบประมาณรายจ่ายประจำปี

ปัจจัยเสี่ยง (Risk Factor) หมายถึง ต้นเหตุหรือสาเหตุที่มาของความเสี่ยงที่จะทำให้ไม่บรรลุวัตถุประสงค์ที่กำหนดไว้ โดยต้องระบุได้ด้วยว่าเหตุการณ์นั้นจะเกิดที่ไหน เมื่อใด และเกิดขึ้นได้อย่างไร และทำไม ทั้งนี้ สาเหตุของความเสี่ยงที่ระบุควรเป็นสาเหตุที่แท้จริง เพื่อจะได้วิเคราะห์และกำหนดมาตรการลดความเสี่ยงในภายหลังได้อย่างถูกต้อง ในการวิเคราะห์ความเสี่ยงนั้น องค์การบริหารส่วนตำบลประทัดบุ จะพิจารณาปัจจัยเสี่ยงจาก ด้านต่างๆ โดยนำแนวคิดเรื่องธรรมาภิบาลที่เกี่ยวข้องในแต่ละด้านมาเป็นปัจจัยในการวิเคราะห์ความเสี่ยงด้วย ทั้งนี้ ความเสี่ยงเรื่องธรรมาภิบาลที่อาจเกิดขึ้นจากการดำเนินแผนงาน/โครงการ เพื่อให้เป็นไปตามหลักธรรมาภิบาล (Good Governance) ได้แก่

๑. ประสิทธิภาพ (Effectiveness)
๒. ประสิทธิภาพ (Efficiency)
๓. การมีส่วนร่วม (Participation)
๔. ความโปร่งใส (Transparency)
๕. การตอบสนอง (Responsiveness)
๖. ภาระรับผิดชอบ (Accountability)
๗. นิติธรรม (Rule of Law)
๘. การกระจายอำนาจ (Decentralization)
๙. ความเสมอภาค (Equity)
๑๐. หลักมุ่งเน้นฉันทามติ (Consensus Oriented)

๓.๓ ความหมายองค์ประกอบตามหลักธรรมาภิบาล

หลักประสิทธิผล (Effectiveness) : ผลการปฏิบัติราชการที่บรรลุวัตถุประสงค์และเป้าหมายของแผนปฏิบัติราชการตามที่ได้รับงบประมาณมาดำเนินการ รวมถึงความสามารถเทียบเคียงกับส่วนราชการหรือหน่วยงานที่มีภารกิจคล้ายคลึงกัน และมีผลการปฏิบัติงานในระดับชั้นนำของประเทศ เพื่อให้เกิดประโยชน์สุขต่อประชาชน โดยการปฏิบัติราชการจะต้องมีทิศทาง ยุทธศาสตร์ และเป้าประสงค์ที่ชัดเจน มีกระบวนการปฏิบัติงานและระบบงานที่เป็นมาตรฐาน รวมถึงมีการติดตาม ประเมินผล และพัฒนาปรับปรุงอย่างต่อเนื่องและเป็นระบบ

ประสิทธิภาพ (Efficiency) : การบริหารราชการตามแนวทางการกำกับดูแลที่ดีที่มีการออกแบบกระบวนการปฏิบัติงาน โดยการใช้เทคนิคและเครื่องมือการบริหารจัดการที่เหมาะสมให้องค์กรสามารถใช้ทรัพยากรทั้งด้านต้นทุน แรงงาน และระยะเวลาให้เกิดประโยชน์สูงสุดต่อการพัฒนาขีดความสามารถในการปฏิบัติราชการตามภารกิจ เพื่อตอบสนองต่อความต้องการของประชาชน และผู้มีส่วนได้ส่วนเสียทุกกลุ่ม

หลักการมีส่วนร่วม (Participation) : กระบวนการที่ข้าราชการประชาชนและผู้มีส่วนได้ส่วนเสียทุกกลุ่ม มีโอกาสได้เข้าร่วมในการรับรู้ เรียนรู้ ทำความเข้าใจ ร่วมแสดงทัศนะ ร่วมเสนอปัญหา/ประเด็นที่สำคัญที่เกี่ยวข้องร่วมคิด ร่วมแก้ไขปัญหา ร่วมในกระบวนการตัดสินใจ และร่วมกระบวนการพัฒนาในฐานะหุ้นส่วนการพัฒนา

หลักความโปร่งใส (Transparency) : กระบวนการเปิดเผยอย่างตรงไปตรงมา ชี้แจงได้เมื่อมีข้อสงสัย และสามารถเข้าถึงข้อมูลข่าวสารอันไม่ต้องห้ามตามกฎหมายได้อย่างเสรี โดยประชาชนสามารถรู้ทุกขั้นตอนในการดำเนินกิจกรรมหรือกระบวนการต่าง ๆ และสามารถตรวจสอบได้

หลักการตอบสนอง (Responsiveness) : การให้บริการที่สามารถดำเนินการได้ภายในระยะเวลาที่กำหนด และสร้างความเชื่อมั่น ความไว้วางใจ รวมถึงตอบสนองความคาดหวัง/ความต้องการของประชาชนผู้รับบริการ และผู้มีส่วนได้ส่วนเสียที่มีความหลากหลายและมีความแตกต่าง

หลักการรับผิดชอบ (Accountability) : การแสดงความรับผิดชอบในการปฏิบัติหน้าที่และผลงานต่อเป้าหมายที่กำหนดไว้ โดยความรับผิดชอบนั้นควรอยู่ในระดับที่สนองต่อความคาดหวังของสาธารณะ รวมทั้งการแสดงให้เห็นความสำนึกในการรับผิดชอบต่อปัญหาสาธารณะ

หลักนิติธรรม (Rule of Law) : การใช้อำนาจของกฎหมาย กฎระเบียบ ข้อบังคับในการบริหารราชการด้วยความเป็นธรรม ไม่เลือกปฏิบัติและคำนึงถึงสิทธิเสรีภาพของผู้มีส่วนได้ส่วนเสีย

หลักการกระจายอำนาจ (Decentralization) : การถ่ายโอนอำนาจการตัดสินใจ ทรัพยากร และภารกิจจากส่วนราชการส่วนกลางให้แก่หน่วยการปกครองอื่น (ราชการบริหารส่วนท้องถิ่น) และภาคประชาชน ดำเนินการโดยมีอิสระตามสมควร รวมถึงการมอบอำนาจและความรับผิดชอบในการตัดสินใจและการดำเนินการให้แก่บุคลากร โดยมุ่งเน้นการสร้าง ความพึงพอใจในการให้บริการต่อผู้รับบริการและผู้มีส่วนได้ส่วนเสีย การปรับปรุงกระบวนการและเพิ่มผลผลิตภาพเพื่อผลการดำเนินงานที่ดีของส่วนราชการ ทั้งนี้ การกระจายอำนาจ การตัดสินใจที่ดี บุคลากรต้องมีความรู้ความสามารถ และมีข้อมูลสนับสนุนเพื่อให้เกิดการตัดสินใจที่เหมาะสม

หลักความเสมอภาค (Equity) : การได้รับการปฏิบัติและได้รับบริการอย่างเท่าเทียมกัน โดยไม่มีการแบ่งแยกด้านชาย/หญิง ถิ่นกำเนิด เชื้อชาติ ภาษา เพศ อายุ ความพิการ สภาพทางกายและสุขภาพ สถานะของบุคคล ฐานะทางเศรษฐกิจและสังคม ความเชื่อทางศาสนา การศึกษา การฝึกอบรม และอื่นๆ

หลักมุ่งเน้นฉันทามติ (Consensus Oriented) : คือ การหาข้อตกลงทั่วไปภายในกลุ่มผู้มีส่วนได้ส่วนเสียที่เกี่ยวข้อง ซึ่งเป็นข้อตกลงที่เกิดจากการใช้กระบวนการเพื่อหาข้อคิดเห็นจากกลุ่มบุคคลที่ได้รับประโยชน์และเสียประโยชน์ โดยเฉพาะกลุ่มที่ได้รับผลกระทบโดยตรงซึ่งต้องไม่มีข้อคัดค้านที่ยุติไม่ได้ในประเด็นสำคัญ โดยฉันทามติไม่จำเป็นต้องหมายความว่าเห็นพ้องโดยเอกฉันท์

๓.๔ การระบุความเสี่ยง

ผู้บริหารและผู้ปฏิบัติงานร่วมกันระบุความเสี่ยงและปัจจัยเสี่ยง โดยคำนึงถึงปัจจัยภายในและภายนอกที่มีผลกระทบต่อวัตถุประสงค์และเป้าหมายขององค์กรหรือผลการปฏิบัติงานในระดับองค์กรหรือผลการปฏิบัติงานในระดับองค์กรและกิจกรรม พิจารณามีเหตุการณ์ใดหรือกิจกรรมใดของกระบวนการปฏิบัติงานที่อาจเกิดความผิดพลาด ความเสียหาย ไม่บรรลุวัตถุประสงค์ที่กำหนด มีทรัพย์สินใดที่ต้องดูแลป้องกันรักษา

การระบุปัจจัยเสี่ยงเริ่มต้นจากการแจกแจงกระบวนการปฏิบัติงานที่จะทำให้บรรลุวัตถุประสงค์ที่กำหนดไว้ แล้วจึงระบุปัจจัยเสี่ยงที่มีผลกระทบต่อกระบวนการปฏิบัติงานนั้นๆ โดยองค์การบริหารส่วนตำบล ประทับบุ ได้นำแนวคิดเรื่องหลักธรรมาภิบาลที่เกี่ยวข้องในแต่ละด้านมาเป็นปัจจัยในการวิเคราะห์ด้วย

๓.๕ ประเภทความเสี่ยง พิจารณารisk ในแต่ละประเภทของความเสี่ยงที่เกี่ยวข้อง ดังนี้

๑) ความเสี่ยงด้านกลยุทธ์ (Strategic Risk: S) เกี่ยวข้องกับการบรรลุเป้าหมาย และพันธกิจในภาพรวม โดยความเสี่ยงที่อาจเกิดขึ้นเป็นความเสี่ยงเนื่องจากการเปลี่ยนแปลงของสถานการณ์ และเหตุการณ์ภายนอก ส่งผลต่อกลยุทธ์ที่กำหนดไว้ไม่สอดคล้องกับประเด็นยุทธศาสตร์/วิสัยทัศน์ หรือเกิดจากการกำหนดกลยุทธ์ที่ขาดการมีส่วนร่วมจากภาคประชาชน หรือการมีส่วนร่วมกับองค์กรอิสระ ทำให้โครงการขาดการยอมรับ และโครงการไม่ได้นำไปสู่การแก้ไขปัญหาหรือการตอบสนองต่อความต้องการของผู้บริหาร หรือผู้มีส่วนได้ส่วนเสียอย่างแท้จริง หรือเป็นความเสี่ยงที่เกิดขึ้นจากการตัดสินใจผิดพลาด หรือนำการตัดสินใจนั้น มาใช้อย่างไม่ถูกต้อง

๒) ความเสี่ยงด้านการดำเนินงาน (Operational Risk: O) เกี่ยวข้องกับประสิทธิภาพและประสิทธิผล หรือผลการปฏิบัติงานโดยความเสี่ยงอาจเกิดขึ้นเป็นความเสี่ยงเนื่องจากระบบภายในขององค์กร/กระบวนการ/เทคโนโลยีหรือนวัตกรรมที่ใช้/บุคลากร/ความเพียงพอของข้อมูลส่งผลกระทบต่อประสิทธิภาพและประสิทธิผลในการดำเนินโครงการ และรวมถึงการบริหารงบประมาณและการเงิน เช่น การบริหารการเงินไม่ถูกต้อง ไม่เหมาะสม ทำให้ขาดประสิทธิภาพ และไม่ทันต่อสถานการณ์หรือเป็นความเสี่ยงที่เกี่ยวข้องกับการเงินขององค์กร เช่น การประมาณการงบประมาณไม่เพียงพอและไม่สอดคล้องกับขั้นตอนการดำเนินการ เป็นต้น

๓) ความเสี่ยงด้านการเงิน (Financial Risk: F) เป็นความเสี่ยงอันเนื่องมาจากกระบวนการบริหารงบประมาณ และการเงินจนส่งผลกระทบต่อการบริหารงบประมาณและการเงิน

๔) ความเสี่ยงด้านการปฏิบัติตามกฎหมาย และกฎระเบียบข้อบังคับต่างๆ (Compliance Risk: C) เกี่ยวข้องกับการปฏิบัติตามกฎระเบียบต่างๆ โดยความเสี่ยงที่อาจเกิดขึ้นเป็นความเสี่ยงเนื่องจากความไม่ชัดเจน ความไม่ทันสมัย หรือความไม่ครอบคลุมของกฎหมาย กฎระเบียบ ข้อบังคับต่างๆ รวมถึงการทำนิติกรรมสัญญา การร่างสัญญาที่ไม่ครอบคลุมการดำเนินงาน

๓.๖ การประเมินความเสี่ยง (Risk Assessment)

การกำหนดเกณฑ์การประเมินมาตรฐาน เป็นการกำหนดเกณฑ์ที่จะใช้ในการประเมินความเสี่ยง ได้แก่ ระดับโอกาสที่จะเกิดความเสี่ยง (Likelihood) ระดับความรุนแรงของผลกระทบ (Impact) และระดับของความเสี่ยง (Degree of Risk) โดยคณะทำงานบริหารจัดการความเสี่ยงของแต่ละกองงานจะต้องกำหนดเกณฑ์ของหน่วยงานขึ้น ซึ่งสามารถกำหนดเกณฑ์ได้ทั้งเกณฑ์ในเชิงปริมาณและเชิงคุณภาพ ทั้งนี้ ขึ้นอยู่กับข้อมูลสภาพแวดล้อมในหน่วยงานและดุลยพินิจการตัดสินใจของคณะทำงานฯ โดยเกณฑ์ในเชิงปริมาณจะเหมาะกับหน่วยงานที่มีข้อมูลตัวเลขหรือจำนวนเงินมาใช้ในการวิเคราะห์อย่างเพียงพอ สำหรับหน่วยงานที่มีข้อมูลเชิงพรรณนาไม่สามารถระบุเป็นตัวเลขหรือจำนวนเงินที่ชัดเจนได้ ก็ให้กำหนดเกณฑ์ในเชิงคุณภาพ

การจัดลำดับความเสี่ยง (Prioritize) เมื่อได้ค่าระดับความเสี่ยงแล้ว จะต้องนำมาจัดลำดับความรุนแรงของความเสี่ยงที่มีผลต่อการปฏิบัติงาน/โครงการที่หน่วยงานรับผิดชอบ เพื่อกำหนดกิจกรรมการควบคุมแต่ละสาเหตุของความเสี่ยงที่สำคัญให้เหมาะสม โดยพิจารณาจากระดับความเสี่ยงที่เกิดจากความสัมพันธ์ระหว่างโอกาสที่จะเกิดความเสี่ยง (Likelihood) และผลกระทบของความเสี่ยง (Impact) ที่ประเมินได้ตามตารางวิเคราะห์ความเสี่ยง โดยจัดเรียงลำดับจากระดับสูงมาก สูง ปานกลาง ต่ำ และเลือกความเสี่ยงสูงและสูงมาก มาจัดทำแผนการบริหารจัดการความเสี่ยง

๓.๗ กลยุทธ์ในการจัดการความเสี่ยงมี ๔ ประการ ได้แก่

(๑) การหลีกเลี่ยงความเสี่ยง (Risk Avoidance)

การหลีกเลี่ยงเหตุการณ์ที่ก่อให้เกิดความเสี่ยง เช่น หยุดดำเนินกิจกรรม การเปลี่ยนวัตถุประสงค์หรือเปลี่ยนแปลงกิจกรรมที่เป็นความเสี่ยง การปรับเปลี่ยนรูปแบบการทำงาน การลดขนาดของงานหรือกิจกรรมที่จะดำเนินการลงหรือเลือกกิจกรรมที่สามารถยอมรับได้มากกว่า เป็นต้น

(๒) การยอมรับความเสี่ยง (Risk Acceptance)

การไม่ต้องการดำเนินการเพิ่มเติมเพื่อลดโอกาสหรือผลกระทบที่อาจเกิดขึ้นอีก กรณีนี้ใช้กับความเสี่ยงที่มีน้อย ความน่าจะเป็นจะเกิดน้อย หรือว่ามีต้นทุนในการบริหารความเสี่ยงสูง

(๓) การลดความเสี่ยง (Risk Reduction) หรือควบคุมความเสี่ยง (Risk control)

หมายถึง การลดโอกาสความน่าจะเป็นที่จะเกิดหรือลดความเสียหาย โดยการจัดระบบการควบคุมเพื่อป้องกันการปรับปรุงแก้ไขกระบวนการ รวมทั้งกำหนดแผนสำรองในเหตุฉุกเฉิน

(๔) การกระจาย (Risk Sharing) หรือโอนความเสี่ยง (Risk Spreading)

หมายถึง การกระจายหรือถ่ายโอนความเสี่ยงให้หน่วยงานอื่นช่วยแบ่งความรับผิดชอบไป เช่น การทำประกันภัยขององค์กรภายนอกหรือการจ้างบุคคลภายนอกดำเนินการแทน (Outsource)

การประเมินความเสี่ยงการทุจริต (ประเด็นสินบน) ขององค์การบริหารส่วนตำบลประทัดบุ
อำเภอปราสาท จังหวัดสุรินทร์ ประจำปีงบประมาณ พ.ศ. ๒๕๖๗

ลำดับ	ประเด็นความเสี่ยงการทุจริต	เหตุการณ์ความเสี่ยงการทุจริต	โอกาสเกิด	ผลกระทบ/ความรุนแรง	ระดับความเสี่ยง	มาตรการในการบริหารจัดการความเสี่ยง	ผู้รับผิดชอบ
๑	การอนุมัติ อนุญาต ตาม พรบ.การอำนวยความสะดวกในการพิจารณาอนุญาตของทางราชการ พ.ศ. ๒๕๕๘	เจ้าหน้าที่เรียกรับผลประโยชน์ ในระหว่างการตรวจรับ งานตรวจสอบเอกสารหลักฐานประกอบการพิจารณา ขออนุมัติ/อนุญาต	๓	๓	ความเสี่ยงสี่เหลี่ยม ระดับปานกลาง	มาตรการตรวจสอบการใช้ ดุลยพินิจ ๑. จัดทำคู่มือสำหรับประชาชน ประกอบด้วยหลักเกณฑ์ วิธีการ และเงื่อนไข (ถ้ามี) ในการยื่นคำขอ ขั้นตอนและระยะเวลาในการพิจารณาอนุญาต และรายการ เอกสารหรือหลักฐานที่ผู้ขออนุญาต จะต้องยื่นมาพร้อมกับคำขอ ๒. ปิดประกาศคู่มือสำหรับประชาชน ไว้ ณ สถานที่ที่กำหนด ให้ยื่นคำขอและเผยแพร่ทางสื่อต่างๆ เช่น ประชาสัมพันธ์ผ่านเว็บไซต์	สำนักปลัด/ กองช่าง

ลำดับ	ประเด็นความเสี่ยง การทุจริต	เหตุการณ์ความเสี่ยง การทุจริต	โอกาสเกิด	ผลกระทบ/ ความรุนแรง	ระดับความเสี่ยง	มาตรการในการบริหาร จัดการความเสี่ยง	ผู้รับผิดชอบ
๒	การใช้อำนาจตาม กฎหมาย/การให้ บริการตามภารกิจ	๑. เจ้าหน้าที่ใช้อำนาจ ในทางมิชอบ เพื่อเรียกรับผลประโยชน์เพื่อให้เกิดผล ต่อการสนับสนุนแผนงาน หรือโครงการ ๒. การรับของขวัญจากบุคคลอื่น เพื่อช่วยให้บุคคลนั้นได้ผลประโยชน์จาก องค์กร	๓	๓	ความเสี่ยงสีเหลือง ระดับปานกลาง	มาตรการป้องกันการรับสินบน ๑. จัดทำประกาศ มาตรการป้องกันการ เรียกรับสินบน ๒. เจ้าหน้าที่จัดทำรายงานผลในการ จัดทำโครงการ ๓. ผู้บริหาร ติดตามผลการ ดำเนินงานโครงการอย่างต่อเนื่อง ๔. เผยแพร่ความรู้เกี่ยวกับกฎหมาย ในการปฏิบัติงานให้กับบุคลากร และเจ้าหน้าที่ ๕. หากมีสถานการณ์การให้ของขวัญ ควรปฏิเสธการรับของขวัญ ของกำนัล โดยอธิบายว่าเป็นการขัดต่อ กฎหมาย นโยบายของรัฐ	สำนักปลัด กองคลัง กองช่าง กองการศึกษาฯ

ลำดับ	ประเด็นความเสี่ยง การทุจริต	เหตุการณ์ความเสี่ยง การทุจริต	โอกาสเกิด	ผลกระทบ/ ความรุนแรง	ระดับความเสี่ยง	มาตรการในการบริหาร จัดการความเสี่ยง	ผู้รับผิดชอบ
๓	การจัดซื้อจัดจ้าง	๑. การรับผลประโยชน์เพื่อเอื้อให้เกิดการกำหนดคุณลักษณะเฉพาะให้กับผู้ประกอบการผู้มีส่วนได้ส่วนเสีย ๒. มีการรับสินบน/เรียกรับเงิน/ของขวัญ/สินน้ำใจ/การเลี้ยงรับรองซึ่งนำไปสู่การเอื้อประโยชน์ให้กับคู่สัญญา	๓	๓	ความเสี่ยงสีเหลือง ระดับปานกลาง	มาตรการส่งเสริมความโปร่งใสในการจัดซื้อจัดจ้าง ๑. ผู้บังคับบัญชามีการควบคุมและติดตามการทำงานอย่างใกล้ชิดมีการสอบถามและกำชับให้เจ้าหน้าที่ปฏิบัติตามระเบียบอย่างเคร่งครัด ๒. จัดทำและเผยแพร่แผนปฏิบัติการจัดซื้อจัดจ้าง ๓. รายงานผลการจัดซื้อจัดจ้างต่อผู้บริหาร ๔. มีขั้นตอนเสนอการเห็นชอบผ่านสายงานตามลำดับ และมีการกำหนดอำนาจอนุมัติตามวงเงินที่เหมาะสม ๕. โครงการฝึกอบรมให้ความรู้แก่คณะกรรมการจัดซื้อจัดจ้างและปฏิบัติงานด้านพัสดุ ประจำปี	กองคลัง

ลำดับ	ประเด็นความเสี่ยง การทุจริต	เหตุการณ์ความเสี่ยง การทุจริต	โอกาสเกิด	ผลกระทบ/ ความรุนแรง	ระดับความเสี่ยง	มาตรการในการบริหาร จัดการความเสี่ยง	ผู้รับผิดชอบ
๔	การบริหารงานบุคคล	การบรรจุ แต่งตั้ง โยกย้าย โอน เลื่อนขั้น เงินเดือน และการมอบหมายงานที่ไม่ เป็นธรรมเอาแต่พวกพ้อง หรือมีการเรียก รับเงินเพื่อให้ได้รับการแต่งตั้งหรือเลื่อน ตำแหน่ง	๓	๓	ความเสี่ยงสีเหลือง ระดับปานกลาง	มาตรการป้องกันการรับสินบน ๑. กำหนดหลักเกณฑ์ในการ บริหารงานบุคคลที่ชัดเจนและเป็น รูปธรรม ๒. มาตรการ "จัดทำข้อตกลงการ ปฏิบัติราชการตามหลักธรรมาภิบาล" ๓. อบรมให้ความรู้เกี่ยวกับคุณธรรม จริยธรรมในการปฏิบัติงาน	สำนักปลัด

การวิเคราะห์ความเสี่ยงของกระบวนการปฏิบัติงาน เป็นการวิเคราะห์ระดับโอกาสที่จะเกิดความเสี่ยง และการประเมินผลกระทบความเสี่ยง ทั้งนี้ กำหนดเกณฑ์ในเชิงคุณภาพ เนื่องจากเป็นข้อมูลเชิงพรรณนาที่ไม่สามารถระบุเป็นตัวเลข หรือจำนวนเงินที่ชัดเจนได้

- เกณฑ์ระดับโอกาสที่จะเกิดความเสี่ยง (Likelihood) เชิงคุณภาพ

ตารางระดับโอกาสที่จะเกิดความเสี่ยงการทุจริต (Likelihood)		
ระดับ	โอกาสที่จะเกิด	คำอธิบาย
๕	สูงมาก	มีโอกาสเกิดขึ้นเป็นประจำ
๔	สูง	มีโอกาสเกิดขึ้นบ่อยครั้ง
๓	ปานกลาง	มีโอกาสเกิดขึ้นบางครั้ง
๒	น้อย	มีโอกาสเกิดขึ้นน้อยมาก
๑	น้อยมาก	มีโอกาสเกิดขึ้นยาก

- เกณฑ์ระดับความรุนแรงของผลกระทบ (Impact) เชิงคุณภาพ ที่ส่งผลกระทบด้านการดำเนินงาน

ตารางระดับความรุนแรงของผลกระทบ (Impact)			
ระดับ	โอกาสที่จะเกิด	คำอธิบาย (ผลกระทบทางการเงิน)	คำอธิบาย (ผลกระทบที่ไม่ใช่ทางการเงิน)
๕	สูงมาก	ความเสียหายตั้งแต่ ๑,๐๐๐,๐๐๐ บาท ขึ้นไป	เกิดความเสียหายต่อรัฐ เจ้าหน้าที่ถูกลงโทษ ชี้มูลความผิด เข้าสู่กระบวนการยุติธรรม
๔	สูง	ความเสียหายตั้งแต่ ๕๐๐,๐๐๐ บาท ถึง ๑,๐๐๐,๐๐๐ บาท	ภาพลักษณ์ของหน่วยงานติดลบด้านความโปร่งใส สื่อมวลชนลงข่าวอย่างต่อเนื่องและสังคมให้ความสนใจ
๓	ปานกลาง	ความเสียหายตั้งแต่ ๒๕๐,๐๐๐ บาท ถึง ๕๐๐,๐๐๐ บาท	หน่วยงานตรวจสอบ เข้าทำการตรวจสอบข้อเท็จจริง
๒	น้อย	ความเสียหายตั้งแต่ ๑๐๐,๐๐๐ บาท ถึง ๒๕๐,๐๐๐ บาท	ปรากฏข่าวลือที่อาจพาดพิงคนในหน่วยงาน มีคนร้องเรียน แจ้งเบาะแส
๑	น้อยมาก	ความเสียหายตั้งแต่ ๑๐๐,๐๐๐ บาท หรือน้อยกว่า	แทบจะไม่มี

- ระดับของความเสี่ยง (Degree of Risk) แสดงถึงระดับความสำคัญในการบริหารความเสี่ยงโดยพิจารณาจากผลคูณของระดับโอกาสที่จะเกิดความเสี่ยง (Likelihood) กับระดับความรุนแรงของผลกระทบ (Impact) ของความเสี่ยงแต่ละสาเหตุ (โอกาส x ผลกระทบ) กำหนดเกณฑ์ไว้ ๙ ระดับ ดังนี้

ระดับ	ระดับความเสี่ยง	ช่วงคะแนน
๔	ความเสี่ยงสูงมาก	๑๕ - ๒๕
๓	ความเสี่ยงสูง	๙ - ๑๔
๒	ความเสี่ยงปานกลาง	๔ - ๘
๑	ความเสี่ยงต่ำ	๑ - ๓

$$\text{ระดับความเสี่ยง} = \text{โอกาสในการเกิดเหตุการณ์ต่างๆ} \times \text{ความรุนแรงของเหตุการณ์ต่างๆ}$$
$$\text{Degree of Risk} = \text{Likelihood} \times \text{Impact}$$

๓.๘ กลยุทธ์ที่ใช้ในการจัดการกับแต่ละความเสี่ยง

โดยการนำกลยุทธ์ มาตรการ หรือแผนงาน มาใช้ปฏิบัติในทุกหน่วยงานขององค์การบริหารส่วนตำบล ประทับ เพื่อลดโอกาสที่จะเกิดความเสี่ยงหรือลดความเสียหายของผลกระทบที่อาจเกิดขึ้นจากความเสี่ยงในการดำเนินงานตามภารกิจต่างๆ รวมทั้งโครงการ/กิจกรรม ที่ยังไม่มีกิจกรรมควบคุมความเสี่ยงหรือที่มีอยู่แต่ยังไม่เพียงพอและนำมาวางแผนจัดการความเสี่ยง โดยมีเป้าหมายการวางแผนจัดการความเสี่ยง คือ

- ๑) ลดโอกาสที่จะเกิดความเสี่ยง
- ๒) ลดความรุนแรงของผลกระทบจากความเสี่ยงนั้น ในกรณีที่มีความเสี่ยงนั้นเกิดขึ้น
- ๓) เปลี่ยนลักษณะของผลลัพธ์ที่จะเกิดขึ้นของความเสี่ยงให้เป็นไปในรูปที่องค์กรหรือหน่วยงานต้องการ หรือยอมรับได้

๓.๙ ทางเลือกในการจัดการความเสี่ยง

แนวทางการจัดการความเสี่ยงมีหลายวิธี และสามารถปรับเปลี่ยนให้เหมาะสมกับสถานการณ์ ขึ้นอยู่กับดุลยพินิจของผู้รับผิดชอบ แต่อย่างไรก็ตาม แนวทางการบริหารจัดการความเสี่ยงต้องคุ้มค่ากับการลดระดับผลกระทบความเสี่ยง

การจัดทำแผนบริหารจัดการความเสี่ยง เพื่อกำหนดมาตรการหรือแผนปฏิบัติการในการจัดการและควบคุมความเสี่ยงที่สูง (High) และสูงมาก (Extreme) นั้น ให้ลดลงให้อยู่ในระดับที่ยอมรับได้สามารถปฏิบัติได้จริง และให้สามารถติดตามและประเมินผลการจัดการความเสี่ยงนั้นได้ พิจารณาถึงความคุ้มค่าในด้านค่าใช้จ่าย และต้นทุนที่ต้องใช้ลงทุนในการกำหนดมาตรการหรือแผนปฏิบัติการนั้นกับประโยชน์ที่จะได้รับด้วย

หลังจากได้ประเมินความเสี่ยงและกำหนดกลยุทธ์ในการจัดการความเสี่ยงแล้ว จึงดำเนินการกำหนดกิจกรรมหรือมาตรการในการจัดการความเสี่ยงให้หมดไปหรือลดลงในระดับที่ยอมรับได้ โดยกิจกรรมที่กำหนดต้องเป็นกิจกรรมที่หน่วยงานยังไม่เคยปฏิบัติ หรือเป็นกิจกรรมที่กำหนดเพิ่มเติมจากกิจกรรมเดิมที่เคยปฏิบัติอยู่แล้ว แต่ไม่สามารถควบคุมความเสี่ยงได้ นอกจากนี้ ยังต้องกำหนดระยะเวลาที่ใช้ในการดำเนินการแต่ละกิจกรรม ตลอดจนหน่วยงาน/บุคลากรผู้รับผิดชอบ และงบประมาณที่ใช้ในแผนการบริหารจัดการความเสี่ยงของหน่วยงาน

หลังจากที่มีการจัดทำแผนการบริหารจัดการความเสี่ยงแล้ว องค์การบริหารส่วนตำบลประทับ จะมีการเผยแพร่ข้อมูลและการสื่อสารแผนการบริหารจัดการความเสี่ยงประจำปีงบประมาณ ด้วยการกำหนดช่องทางการสื่อสาร ข้อมูลการบริหารจัดการความเสี่ยงให้กลุ่มเป้าหมาย ตั้งแต่ผู้บริหาร คณะทำงานจัดทำแผนบริหารจัดการความเสี่ยงหน่วยงาน/บุคลากรในสังกัดได้รับทราบ ผ่านช่องทางการสื่อสารต่างๆ หรือไปพบผู้รับผิดชอบโดยตรง เพื่อร่วมคิดร่วมทำและร่วมเสนอแนะแนวทางในการดำเนินการร่วมกัน และผู้รับผิดชอบจะได้นำไปดำเนินการตามแผนการบริหารจัดการความเสี่ยงต่อไป

๓.๑๐ กิจกรรมการบริหารจัดการความเสี่ยง (Control Activities) ได้แก่

การรายงานและติดตามผล

จะต้องมีการรายงานและติดตามผลเป็นระยะ เพื่อให้เกิดความมั่นใจว่าได้มีการดำเนินงานไปอย่างถูกต้องและเหมาะสม โดยมีเป้าหมายในการติดตาม คือ เป็นการประเมินคุณภาพและความเหมาะสมของวิธีการจัดการความเสี่ยง รวมทั้ง ติดตามผลการจัดการความเสี่ยงที่ได้มีการดำเนินการไปแล้วว่าบรรลุผลตามวัตถุประสงค์ของการบริหารจัดการความเสี่ยงหรือไม่ โดยหน่วยงานต้องสอบถามดูว่าวิธีการบริหารจัดการความเสี่ยงใดมีประสิทธิภาพดีก็ให้ดำเนินการต่อไป หรือวิธีการบริหารจัดการความเสี่ยงใดควรปรับเปลี่ยน และนำผลการติดตามไปรายงานให้ผู้บริหารทราบตามแบบรายงานที่ได้กล่าวไว้ข้างต้น ทั้งนี้ กระบวนการสอบถาม หน่วยงานอาจกำหนดข้อมูลที่ต้องติดตามหรืออาจทำ Check List การติดตาม พร้อมทั้งกำหนดความถี่ในการติดตามผล โดยสามารถติดตามผลได้ใน ๒ ลักษณะ คือ

(๑) การติดตามอย่างต่อเนื่อง เป็นการดำเนินการอย่างสม่ำเสมอ เพื่อให้สามารถตอบสนองต่อการเปลี่ยนแปลงอย่างทันทั่วทั้งที่และถือเป็นส่วนหนึ่งของการปฏิบัติงาน

(๒) การติดตามเป็นรายครั้ง เป็นการดำเนินการภายหลังจากเหตุการณ์ ดังนั้น ปัญหาที่เกิดขึ้นจะได้รับการแก้ไขอย่างรวดเร็ว หากองค์กรมีการจัดทำรายงานความเสี่ยง เพื่อให้การติดตามแผนการบริหารจัดการความเสี่ยงเป็นไปอย่างมีประสิทธิภาพ และประสิทธิผล

๓.๑๑ ข้อมูลและการสื่อสารด้านการบริหารจัดการความเสี่ยง (Information and Communication) ได้แก่

การประเมินผลการบริหารจัดการความเสี่ยง

คณะทำงานจัดทำแผนบริหารจัดการความเสี่ยง จะต้องทำสรุปรายงานผลและประเมินผลการบริหารจัดการความเสี่ยงประจำปี ต่อคณะกรรมการบริหารจัดการความเสี่ยงขององค์การบริหารส่วนตำบลประตัญญู เพื่อให้มั่นใจว่า องค์การบริหารส่วนตำบลประตัญญู มีการบริหารจัดการความเสี่ยงเป็นไปอย่างเหมาะสม เพียงพอ ถูกต้อง และมีประสิทธิผล มาตรการหรือกลไกการควบคุมความเสี่ยง (Control Activity) ที่ดำเนินการ สามารถลดและควบคุมความเสี่ยงที่เกิดขึ้นได้จริง และอยู่ในระดับที่ยอมรับได้หรือต้องจัดหามาตรการหรือตัวควบคุมอื่นเพิ่มเติม เพื่อให้ความเสี่ยงที่ยังเหลืออยู่หลังมีการจัดการ (Residual Risk) อยู่ในระดับที่ยอมรับได้ และให้มีการบริหารจัดการความเสี่ยงอย่างต่อเนื่องจนเป็นวัฒนธรรมในการดำเนินงาน

๓.๑๒ การติดตามผลและเฝ้าระวังความเสี่ยงต่างๆ (Monitoring) ได้แก่

การทบทวนแผนการบริหารจัดการความเสี่ยง

การทบทวนแผนการบริหารจัดการความเสี่ยง เป็นการทบทวนประสิทธิภาพของแนวทางการบริหารจัดการความเสี่ยงในทุกขั้นตอน เพื่อการปรับปรุงและพัฒนาแผนงานในการบริหารจัดการความเสี่ยงให้ทันสมัยและเหมาะสมกับการปฏิบัติงานจริงเป็นประจำทุกปี