



ประกาศองค์การบริหารส่วนตำบลประทัดบุ

เรื่อง ประกาศกำหนดโครงสร้างการแบ่งส่วนราชการและอำนาจหน้าที่ความรับผิดชอบของกอง หรือส่วนราชการที่เรียกชื่ออย่างอื่นขององค์การบริหารส่วนตำบลประทัดบุ

ด้วยคณะกรรมการพนักงานส่วนตำบลจังหวัดสุรินทร์ (ก.อบต.จังหวัดสุรินทร์) ได้ประกาศ ก.อบต.จังหวัดสุรินทร์ เรื่อง กำหนดกอง สำนัก หรือส่วนราชการที่เรียกชื่ออย่างอื่นขององค์การบริหาร ส่วนตำบล พ.ศ. ๒๕๖๓ ลงวันที่ ๒๘ ธันวาคม พ.ศ. ๒๕๖๓ กำหนดให้องค์การบริหารส่วนตำบลประกาศ กำหนดกอง สำนัก หรือส่วนราชการที่เรียกชื่ออย่างอื่น ซึ่งถือว่าเป็นส่วนราชการที่มีความจำเป็นในการบริหาร ราชการขององค์การบริหารส่วนตำบล โดยให้องค์การบริหารส่วนตำบลจัดทำเป็นประกาศการแบ่งส่วน ราชการขององค์การบริหารส่วนตำบล และกำหนดอำนาจหน้าที่ความรับผิดชอบของกอง หรือส่วนราชการที่ เรียกชื่ออย่างอื่นภายในกรอบที่กำหนด

ฉะนั้น อาศัยอำนาจตามความในมาตรา ๑๕ ประกอบมาตรา ๒๕ วรรคเจ็ด แห่งพระราชบัญญัติ ระเบียบบริหารงานบุคคลส่วนท้องถิ่น พ.ศ. ๒๕๔๒ ประกอบข้อ ๔ และข้อ ๕ ของประกาศ ก.อบต.จังหวัดสุรินทร์ เรื่อง กำหนดกอง สำนัก หรือส่วนราชการที่เรียกชื่ออย่างอื่นขององค์การบริหารส่วนตำบล พ.ศ. ๒๕๖๓ ลงวันที่ ๒๘ ธันวาคม พ.ศ. ๒๕๖๓ มติคณะกรรมการพนักงานส่วนตำบลจังหวัดสุรินทร์ ในการประชุม ครั้งที่ ๕/๒๕๖๔ เมื่อวันที่ ๒๗ พฤษภาคม ๒๕๖๔ และประกาศองค์การบริหารส่วนตำบลประทัดบุ เรื่อง แผนอัตรากำลัง ๓ ปี ประจำปีงบประมาณ พ.ศ. ๒๕๖๔ - ๒๕๖๖ ฉบับปรับปรุงโครงสร้าง (ฉบับที่ ๑) พ.ศ. ๒๕๖๔ ลงวันที่ ๙ มิถุนายน ๒๕๖๔ จึงประกาศกำหนดการแบ่งส่วนราชการและอำนาจหน้าที่ความ รับผิดชอบของกอง หรือส่วนราชการที่เรียกชื่ออย่างอื่นขององค์การบริหารส่วนตำบลประทัดบุ ดังนี้

๑. สำนักปลัดองค์การบริหารส่วนตำบล (๐๑) มีหน้าที่ความรับผิดชอบเกี่ยวกับงานราชการ ทั่วไปขององค์การบริหารส่วนตำบล งานเลขานุการของนายกองค์การบริหารส่วนตำบล รองนายกองค์การ บริหารส่วนตำบล และเลขานุการนายกองค์การบริหารส่วนตำบล งานกิจการสภาองค์การบริหารส่วนตำบล การบริหารงานบุคคลของพนักงานส่วนตำบล และพนักงานจ้าง งานวิเคราะห์นโยบายและแผน งานสวัสดิการ สังคม งานสังคมสงเคราะห์ งานพัฒนาคุณภาพชีวิตเด็ก สตรี ผู้สูงอายุ และผู้ด้อยโอกาส งานส่งเสริม การท่องเที่ยว งานส่งเสริมการเกษตร งานการพาณิชย์ งานส่งเสริมและพัฒนาอาชีพ งานป้องกันและบรรเทา สาธารณภัย งานรักษาความสงบเรียบร้อย งานประชาสัมพันธ์ งานนิติการ งานการเลือกตั้ง งานคุ้มครอง ดูแล และบำรุงรักษาทรัพยากรธรรมชาติและงานสิ่งแวดล้อม และราชการที่มีได้กำหนดให้เป็นหน้าที่ของกอง สำนัก หรือส่วนราชการใดในองค์การบริหารส่วนตำบลโดยเฉพาะ รวมทั้งกำกับและเร่งรัดการปฏิบัติราชการของส่วน ราชการในองค์การบริหารส่วนตำบลให้เป็นไปตามนโยบาย แนวทาง และแผนการปฏิบัติราชการขององค์การ บริหารส่วนตำบล งานบริการข้อมูล สถิติ ช่วยเหลือให้คำแนะนำทางวิชาการ งานอื่น ๆ ที่เกี่ยวข้องและที่ได้รับ มอบหมาย โดยแบ่งส่วนราชการภายในออกเป็น ๑๐ งาน ดังนี้

๑.๑ งานบริหารงานทั่วไป

- งานสารบรรณ
- งานอำนวยการและข้อมูลข่าวสาร
- งานบริหารงานบุคคล
- งานเลือกตั้ง
- งานกิจการสภาองค์การบริหารส่วนตำบล
- งานตรวจสอบภายใน

๑.๒ งานนโยบายและแผน

- งานนโยบายและแผน
- งานวิชาการ
- งานข้อมูลและการประชาสัมพันธ์
- งานสารสนเทศและระบบคอมพิวเตอร์
- งานงบประมาณ

๑.๓ งานกฎหมายและคดี

- งานกฎหมายและนิติกรรม
- งานดำเนินการทางคดีและศาลปกครอง
- งานร้องเรียน ร้องทุกข์ และอุทธรณ์
- งานระเบียบการคลัง
- งานข้อบัญญัติ อบต.

๑.๔ งานป้องกันและบรรเทาสาธารณภัย

- งานอำนวยการ
- งานป้องกัน
- งานช่วยเหลือฟื้นฟู
- งานดับเพลิงและกู้ภัย

๑.๕ งานสวัสดิการและพัฒนาชุมชน

- งานสวัสดิการและพัฒนาชุมชน
- งานสวัสดิการเด็กและเยาวชน
- งานส่งเสริมอาชีพและพัฒนาสตรี

๑.๖ งานสังคมสงเคราะห์

- งานสวัสดิการและสังคมสงเคราะห์
- งานสงเคราะห์เด็ก สตรี คนชรา และคนพิการและผู้ด้อยโอกาส
- งานการพัฒนาคุณภาพชีวิตเด็ก สตรี คนชรา และผู้ประสบปัญหาความยากจน
- งานปัญหาแรงงานในพื้นที่

๑.๗ งานส่งเสริมการท่องเที่ยว

- งานส่งเสริมการท่องเที่ยว
- งานพัฒนาแหล่งท่องเที่ยว

๑.๘ งานอนามัยและสิ่งแวดล้อม

- งานสุขาภิบาลทั่วไป
- งานสุขาภิบาลอาหารและสถานประกอบการ

๑.๙ งานส่งเสริมสุขภาพและสาธารณสุข

- งานอนามัยชุมชน
- งานสาธารณสุขมูลฐาน
- งานสุขศึกษา
- งานควบคุมมาตรฐานอาหารและน้ำ
- งานป้องกันยาเสพติด

๑.๑๐ งานรักษาความสะอาด

- งานรักษาความสะอาด
- งานกำจัดมูลฝอย

๒. กองคลัง (๐๔) มีหน้าที่ความรับผิดชอบเกี่ยวกับ งานการจ่ายเงิน การรับเงิน การจัดเก็บภาษี ค่าธรรมเนียม และการพัฒนารายได้ งานสรุปผล สถิติการจัดเก็บภาษี ค่าธรรมเนียม งานนำส่งเงิน การเก็บรักษาเงินและเอกสารทางการเงิน งานการตรวจสอบใบสำคัญ ฎีกาทุกประเภท งานการจัดทำบัญชี งานตรวจสอบบัญชีทุกประเภท งานเกี่ยวกับเงินเดือน ค่าจ้าง ค่าตอบแทน เงินบำเหน็จ บำนาญ และเงินอื่น ๆ งานจัดทำหรือช่วยจัดทำงบประมาณและเงินนอกงบประมาณ งานเกี่ยวกับสถานะการเงินการคลัง งานการจัดสรรเงินต่าง ๆ งานทะเบียนคุมเงินรายได้และรายจ่ายต่าง ๆ งานควบคุมการเบิกจ่ายเงิน งานทำงบทดลอง ประจำเดือนและประจำปี งานเกี่ยวกับการจัดซื้อ จัดจ้าง จัดหา งานทะเบียนคุม งานการจำหน่าย พัสดุ ครุภัณฑ์ และทรัพย์สินต่าง ๆ งานเกี่ยวกับเงินประกันสัญญาทุกประเภท งานบริการข้อมูล สถิติ ช่วยเหลือให้คำแนะนำทางวิชาการด้านการเงิน การคลัง การบัญชี การพัสดุและทรัพย์สิน งานอื่น ๆ ที่เกี่ยวข้องและที่ได้รับมอบหมาย โดยแบ่งส่วนราชการภายในออกเป็น ๔ งาน ดังนี้

๒.๑ งานการเงิน

- งานรับเงินและเบิกจ่ายเงิน
- งานจัดทำฎีกาเบิกจ่ายเงิน
- งานเก็บรักษาเงิน

๒.๒ งานการบัญชี

- งานทะเบียนคุมการเบิกจ่าย
- งานงบการเงินและงบทดลอง
- งานแสดงฐานะทางการเงิน

๒.๓ งานพัฒนาและจัดเก็บรายได้

- งานภาษีอากร ค่าธรรมเนียมและค่าเช่า
- งานพัฒนารายได้
- งานควบคุมกิจการค้าและค่าปรับ
- งานทะเบียนควบคุมและเร่งรัดรายได้
- งานทะเบียนทรัพย์สินและแผนที่ภาษี

๒.๔ งานทะเบียนทรัพย์สินและพัสดุ

- งานพัสดุ
- งานทะเบียนเบิกจ่ายวัสดุครุภัณฑ์และยานพาหนะ

๓. กองช่าง (๐๕) มีหน้าที่ความรับผิดชอบเกี่ยวกับ งานสำรวจ งานออกแบบและเขียนแบบ งานประมาณราคา งานจัดทำราคากลาง งานจัดทำข้อมูลทางด้านวิศวกรรมต่าง ๆ งานจัดเก็บและทดสอบคุณภาพวัสดุ งานจัดทำทะเบียนประวัติโครงสร้างพื้นฐาน อาคาร สะพาน คลอง แหล่งน้ำ งานติดตั้งซ่อมบำรุงระบบไฟฟ้าส่องสว่างและไฟสัญญาณจราจร งานปรับปรุงภูมิทัศน์ งานผังเมืองตามพระราชบัญญัติการผังเมือง งานการควบคุมอาคารตามระเบียบกฎหมาย งานตรวจสอบการก่อสร้าง งานจัดทำแผนปฏิบัติงานการก่อสร้างและซ่อมบำรุงประจำปี งานควบคุมการก่อสร้างและซ่อมบำรุง งานจัดทำประวัติ ติดตาม ควบคุมการปฏิบัติงานเครื่องจักรกล งานจัดทำทะเบียนประวัติการใช้เครื่องจักรกลและยานพาหนะ งานแผนการบำรุงรักษาเครื่องจักรกลและยานพาหนะ งานเกี่ยวกับการประปา งานเกี่ยวกับการช่างสุขาภิบาล งานช่วยเหลือสนับสนุนเครื่องจักรกล งานช่วยเหลือสนับสนุนการป้องกันและบรรเทาสาธารณภัย งานช่วยเหลือสนับสนุนด้านทรัพยากรธรรมชาติและสิ่งแวดล้อม งานจัดทำทะเบียนควบคุมการจัดซื้อ เก็บรักษา การเบิกจ่ายวัสดุ อุปกรณ์ อะไหล่ น้ำมันเชื้อเพลิง งานบริการข้อมูล สถิติ ช่วยเหลือ ให้คำแนะนำทางวิชาการด้านวิศวกรรมต่าง ๆ งานอื่น ๆ ที่เกี่ยวข้องและที่ได้รับมอบหมาย โดยแบ่งส่วนราชการภายในออกเป็น ๔ งาน ดังนี้

๓.๑ งานก่อสร้าง

- งานก่อสร้างและบูรณะถนน
- งานก่อสร้างสะพาน เขื่อนทดน้ำ
- งานระบบข้อมูลก่อสร้าง

๓.๒ งานออกแบบและควบคุมอาคาร

- งานประเมินราคา
- งานควบคุมการก่อสร้างอาคาร
- งานออกแบบและบริการข้อมูล

๓.๓ งานประสานสาธารณูปโภค

- งานประสานกิจการประปา
- งานไฟฟ้าสาธารณะ
- งานระบายน้ำ

๓.๔ งานผังเมือง

- งานสำรวจและแผนที่
- งานวางผังพัฒนาเมือง
- งานควบคุมทางผังเมือง

๔. กองการศึกษา ศาสนาและวัฒนธรรม (๐๘) มีหน้าที่ความรับผิดชอบเกี่ยวกับ งานบริหารการศึกษา งานพัฒนาการศึกษา ทั้งการศึกษาในระบบการศึกษา การศึกษานอกระบบการศึกษา และการศึกษาตามอัธยาศัย เช่น การจัดการศึกษาปฐมวัย อนุบาลศึกษา ปฐมศึกษา มัธยมศึกษา และอาชีวศึกษา งานบริหารวิชาการด้านการศึกษา งานโรงเรียน งานกิจการนักเรียน งานการศึกษาปฐมวัย งานขยายโอกาสทางการศึกษา งานฝึกและส่งเสริมอาชีพ งานห้องสมุด งานพิพิธภัณฑ์ งานเครือข่ายทางการศึกษา งานศึกษานิเทศก์ งานส่งเสริมคุณภาพและมาตรฐานหลักสูตร งานพัฒนาสื่อเทคโนโลยีและนวัตกรรมทางการศึกษา งานการศาสนา งานบำรุงศิลปะ จารีตประเพณี ภูมิปัญญาท้องถิ่น และวัฒนธรรมอันดีของท้องถิ่น งานการกีฬาและนันทนาการ งานกิจกรรมเด็กเยาวชน และการศึกษานอกโรงเรียน งานศูนย์พัฒนาเด็กเล็ก งานส่งเสริมสวัสดิการ สวัสดิภาพและกองทุนเพื่อการศึกษา งานบริหารงานบุคคลของพนักงานครู บุคลากร -

/ทางการ...

ทางการศึกษา ลูกจ้าง และพนักงานจ้างสังกัดสถานศึกษาและศูนย์พัฒนาเด็กเล็กกรณียังไม่จัดตั้งกองการเจ้าหน้าที่ งานบริการข้อมูล สถิติ ช่วยเหลือให้คำแนะนำทางวิชาการ งานอื่น ๆ ที่เกี่ยวข้องและที่ได้รับมอบหมาย โดยแบ่งส่วนราชการภายในออกเป็น ๔ งาน ดังนี้

๔.๑ งานบริหารการศึกษา

- งานข้อมูลพัฒนาเด็ก
- งานวิชาการและส่งเสริมพัฒนาเด็ก
- งานติดตามและประเมินผล

๔.๒ งานส่งเสริมกิจการโรงเรียน

- งานข้อมูล
- งานประสานกิจกรรม
- งานส่งเสริมการศึกษา

๔.๓ งานส่งเสริมการศึกษา ศาสนา และวัฒนธรรม

- งานส่งเสริมอนุรักษ์ประเพณีวัฒนธรรม
- งานกิจกรรมประเพณีวัฒนธรรม
- งานส่งเสริมการศึกษา

๔.๔ งานศูนย์พัฒนาเด็กเล็กตำบล

๕. หน่วยตรวจสอบภายใน (๑๒) มีหน้าที่ความรับผิดชอบเกี่ยวกับ งานจัดทำแผนการตรวจสอบภายในประจำปี งานการตรวจสอบความถูกต้องและเชื่อถือได้ของเอกสารการเงิน การบัญชี เอกสารการรับ การจ่ายเงินทุกประเภท ตรวจสอบการเก็บรักษาหลักฐานการเงิน การบัญชี งานตรวจสอบ การสรรหาพัสดุและทรัพย์สิน การเก็บรักษาพัสดุและทรัพย์สิน งานตรวจสอบการทำประโยชน์จากทรัพย์สินขององค์การบริหารส่วนตำบล งานตรวจสอบ ติดตามและการประเมินผลการดำเนินงานตามแผนงาน โครงการให้เป็นไปตามนโยบาย วัตถุประสงค์ และเป้าหมายที่กำหนดอย่างมีประสิทธิภาพ ประสิทธิผลและประหยัด งานวิเคราะห์และประเมินความมีประสิทธิภาพ ประหยัด คุ่มค่าในการใช้ทรัพยากรของส่วนราชการต่าง ๆ งานประเมินการควบคุมภายในของหน่วยรับตรวจ งานรายงานผลการตรวจสอบภายใน งานบริการข้อมูล สถิติ ช่วยเหลือ ให้คำแนะนำแนวทางแก้ไข ปรับปรุงการปฏิบัติงานแก่หน่วยรับตรวจและผู้เกี่ยวข้อง งานอื่น ๆ ที่เกี่ยวข้องและที่ได้รับมอบหมาย โดยแบ่งส่วนราชการภายในออกเป็น ๒ งาน ดังนี้

๕.๑ งานตรวจสอบ ติดตาม และประเมินผล

- งานการตรวจสอบความถูกต้องและเชื่อถือได้ของเอกสารการเงิน การบัญชี เอกสารการรับจ่ายเงินทุกประเภท
- งานตรวจสอบการสรรหาพัสดุและทรัพย์สิน
- งานตรวจสอบการทำประโยชน์จากทรัพย์สินขององค์การบริหารส่วนตำบล
- งานตรวจสอบ ติดตามและการประเมินผลการดำเนินงานตามแผนงาน
- งานประเมินการควบคุมภายในของหน่วยรับตรวจ
- งานรายงานผลการตรวจสอบภายใน

๑.๑ งานบริหารงานทั่วไป

- งานสารบรรณ
- งานอำนวยการและข้อมูลข่าวสาร
- งานบริหารงานบุคคล
- งานเลือกตั้ง
- งานกิจการสภาองค์การบริหารส่วนตำบล
- งานตรวจสอบภายใน

๑.๒ งานนโยบายและแผน

- งานนโยบายและแผน
- งานวิชาการ
- งานข้อมูลและการประชาสัมพันธ์
- งานสารสนเทศและระบบคอมพิวเตอร์
- งานงบประมาณ

๑.๓ งานกฎหมายและคดี

- งานกฎหมายและนิติกรรม
- งานดำเนินการทางคดีและศาลปกครอง
- งานร้องเรียน ร้องทุกข์ และอุทธรณ์
- งานระเบียบการคลัง
- งานข้อบัญญัติ อบต.

๑.๔ งานป้องกันและบรรเทาสาธารณภัย

- งานอำนวยการ
- งานป้องกัน
- งานช่วยเหลือฟื้นฟู
- งานดับเพลิงและกู้ภัย

๑.๕ งานสวัสดิการและพัฒนาชุมชน

- งานสวัสดิการและพัฒนาชุมชน
- งานสวัสดิการเด็กและเยาวชน
- งานส่งเสริมอาชีพและพัฒนาสตรี

๑.๖ งานสังคมสงเคราะห์

- งานสวัสดิการและสังคมสงเคราะห์
- งานสงเคราะห์เด็ก สตรี คนชรา และคนพิการและผู้ด้อยโอกาส
- งานการพัฒนาคุณภาพชีวิตเด็ก สตรี คนชรา และผู้ประสบปัญหาความยากจน
- งานปัญหาแรงงานในพื้นที่

๑.๗ งานส่งเสริมการท่องเที่ยว

- งานส่งเสริมการท่องเที่ยว
- งานพัฒนาแหล่งท่องเที่ยว

๑.๘ งานอนามัยและสิ่งแวดล้อม

- งานสุขาภิบาลทั่วไป
- งานสุขาภิบาลอาหารและสถานประกอบการ

๕.๒ งานบริหารงานทั่วไป

- งานธุรการ
- งานจัดทำแผนการตรวจสอบภายในประจำปี
- การเก็บรักษาพัสดุและทรัพย์สิน
- งานบริการข้อมูล สถิติ ช่วยเหลือให้คำแนะนำแนวทางแก้ไข
- งานปรับปรุงการปฏิบัติงานแก่หน่วยรับตรวจและผู้เกี่ยวข้อง

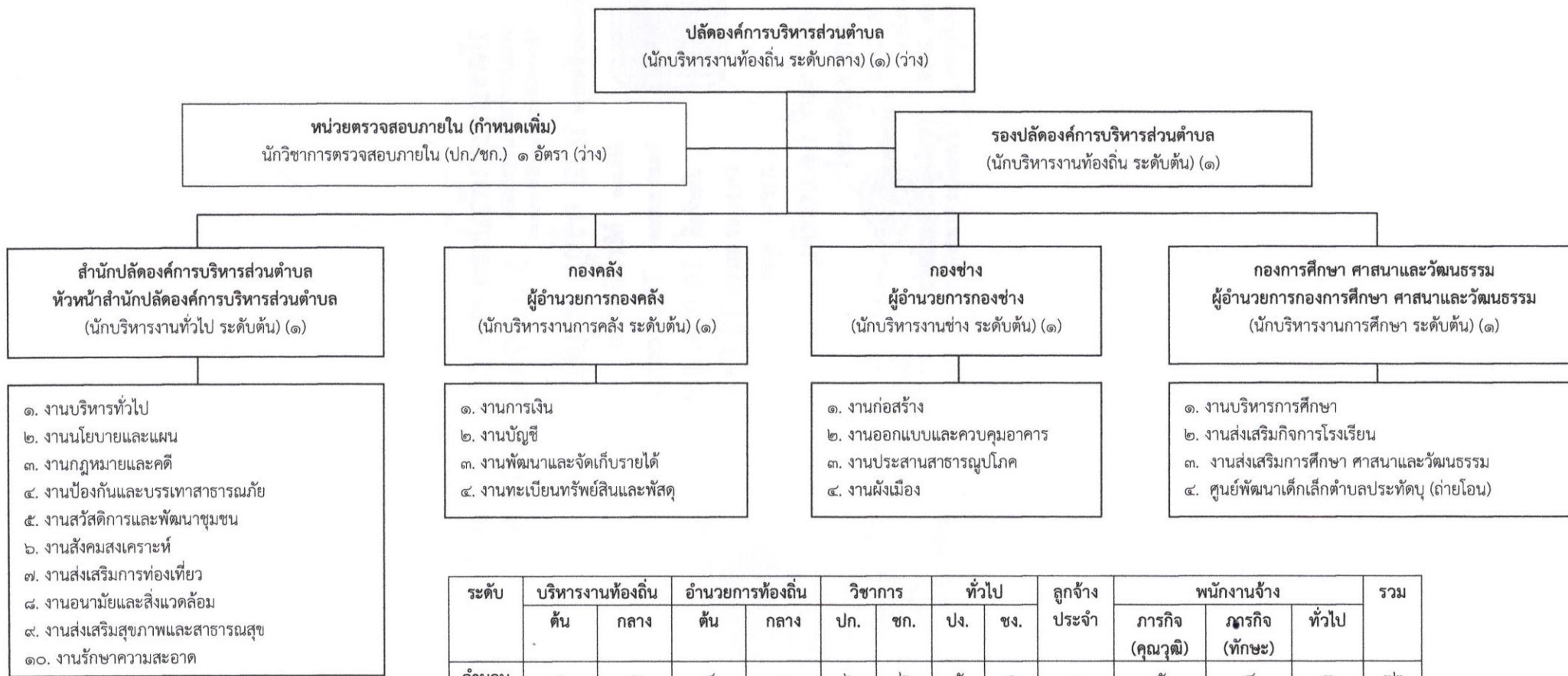
(รายละเอียดตามโครงสร้างการแบ่งส่วนราชการแนบท้ายประกาศนี้)

ประกาศ ณ วันที่ ๗ มิถุนายน พ.ศ. ๒๕๖๔

(นายพิเชฐ บุญประสิทธิ์)

รองปลัดองค์การบริหารส่วนตำบล รักษาราชการแทน
ปลัดองค์การบริหารส่วนตำบล ปฏิบัติหน้าที่
นายกองค์การบริหารส่วนตำบลประทีตบุ

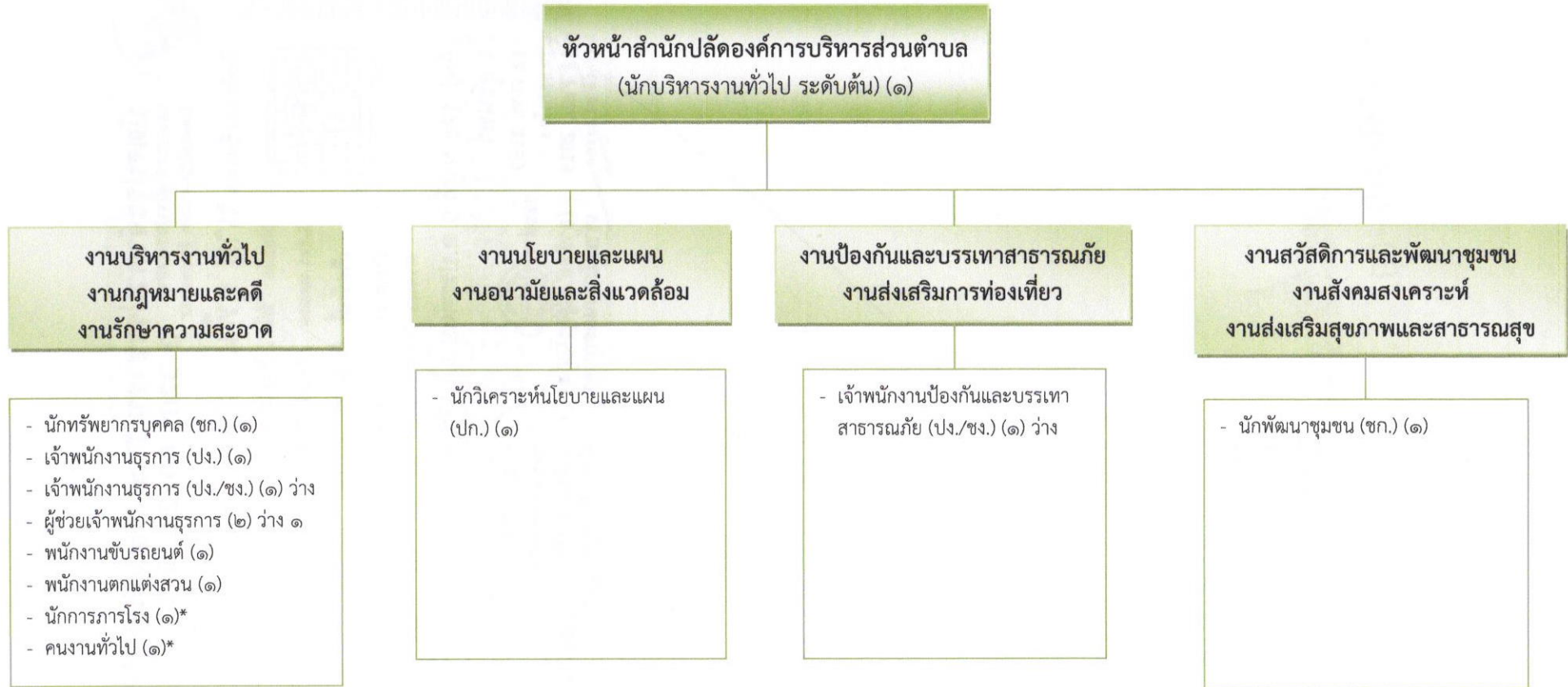
ประกาศกำหนดโครงสร้างการแบ่งส่วนราชการขององค์การบริหารส่วนตำบลประทัดบุ
แนบท้ายประกาศองค์การบริหารส่วนตำบลประทัดบุ เรื่อง ประกาศกำหนดโครงสร้างการแบ่งส่วนราชการและอำนาจหน้าที่ความรับผิดชอบของกอง
หรือส่วนราชการที่เรียกชื่ออย่างอื่นขององค์การบริหารส่วนตำบลประทัดบุ ลงวันที่ ๙ มิถุนายน พ.ศ. ๒๕๖๔



ระดับ	บริหารงานท้องถิ่น		อำนาจการท้องถิ่น		วิชาการ		ทั่วไป		ลูกจ้างประจำ	พนักงานจ้าง			รวม
	ต้น	กลาง	ต้น	กลาง	ปก.	ชก.	ปง.	ชง.		ภารกิจ (คุณวุฒิ)	ภารกิจ (ทักษะ)	ทั่วไป	
จำนวน	๑	๑	๔	-	๖	๒	๕	๑	-	๕	๔	๓	๓๒

ภาระค่าใช้จ่ายด้านบุคคลตาม ม.๓๕ แห่ง พ.ร.บ.ระเบียบบริหารงานบุคคลส่วนท้องถิ่น พ.ศ. ๒๕๔๒ (คำนวณตามแผนอัตรากำลัง ๓ ปี)					
ปี งบ ๒๕๖๔ ตั้งไว้ ๓๒,๑๐๐,๐๐๐ บาท	๑) ค่าใช้จ่ายด้านบุคคลฯ ๘,๗๐๘,๘๘๐ บาท	ปี งบ ๒๕๖๕ ตั้งไว้ ๓๓,๗๐๕,๐๐๐ บาท	๑) ค่าใช้จ่ายด้านบุคคลฯ ๘,๙๘๕,๒๔๐ บาท	ปี งบ ๒๕๖๖ ตั้งไว้ ๓๕,๓๙๐,๒๕๐ บาท	๑) ค่าใช้จ่ายด้านบุคคลฯ ๙,๒๖๕,๕๖๐ บาท
	๒) ภาระอื่นตอบแทนอื่น ๑,๓๐๖,๓๓๒ บาท		๒) ภาระอื่นตอบแทนอื่น ๑,๓๘๗,๗๘๖ บาท		๒) ภาระอื่นตอบแทนอื่น ๑,๓๘๘,๘๓๔ บาท
	รวม ๑)+๒) = ๑๐,๐๑๕,๒๑๒ คิดเป็นร้อยละ ๓๑.๒๐		รวม ๑)+๒) = ๑๐,๓๗๓,๐๒๖ คิดเป็นร้อยละ ๓๐.๖๖		รวม ๑)+๒) = ๑๐,๖๕๔,๓๙๔ คิดเป็นร้อยละ ๓๐.๑๑

โครงสร้างสำนักปลัดองค์การบริหารส่วนตำบล (๐๑)



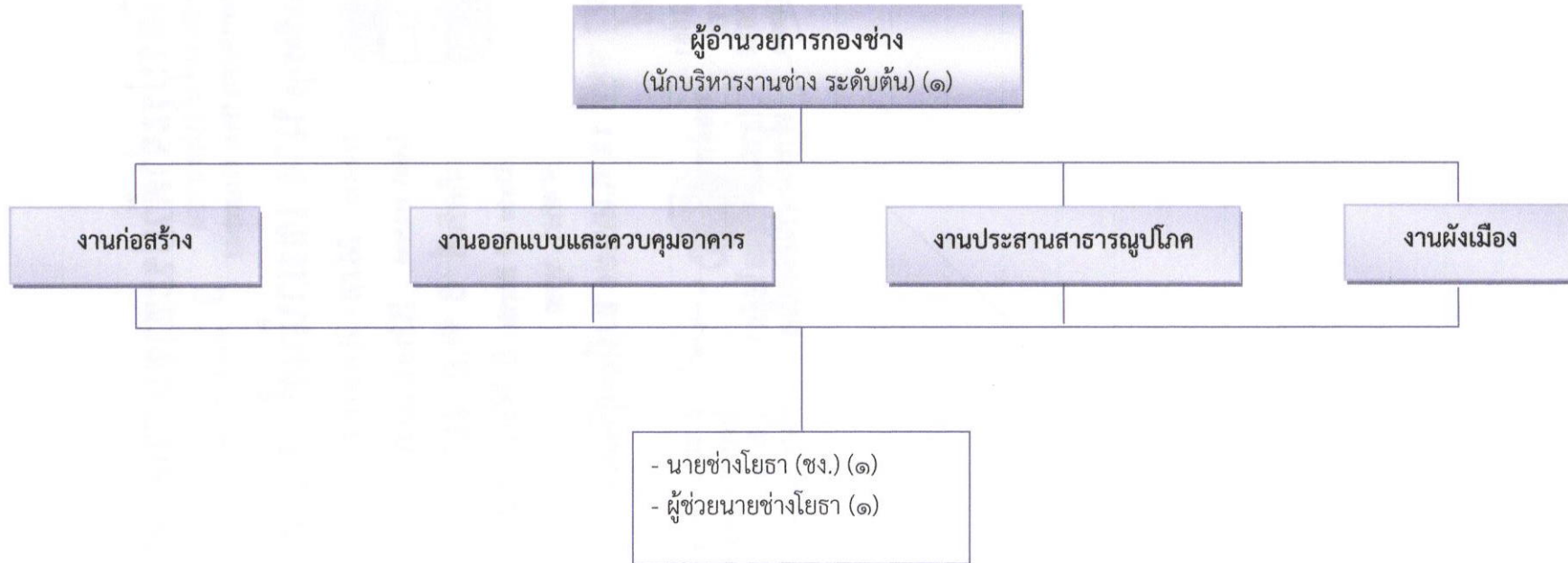
ระดับ	อำนาจการท้องถิ่น			วิชาการ				ทั่วไป			ถูกจ้างประจำ	พนักงานจ้าง		รวม
	ต้น	กลาง	สูง	ปฏิบัติการ	ชำนาญการ	ชำนาญการพิเศษ	เชี่ยวชาญ	ปฏิบัติงาน	ชำนาญงาน	อาวุโส		ภารกิจ	ทั่วไป*	
จำนวน	๑	-	-	๑	๒	-	-	๓	-	-	-	๔	๒	๑๓

โครงสร้างกองคลัง (๐๔)



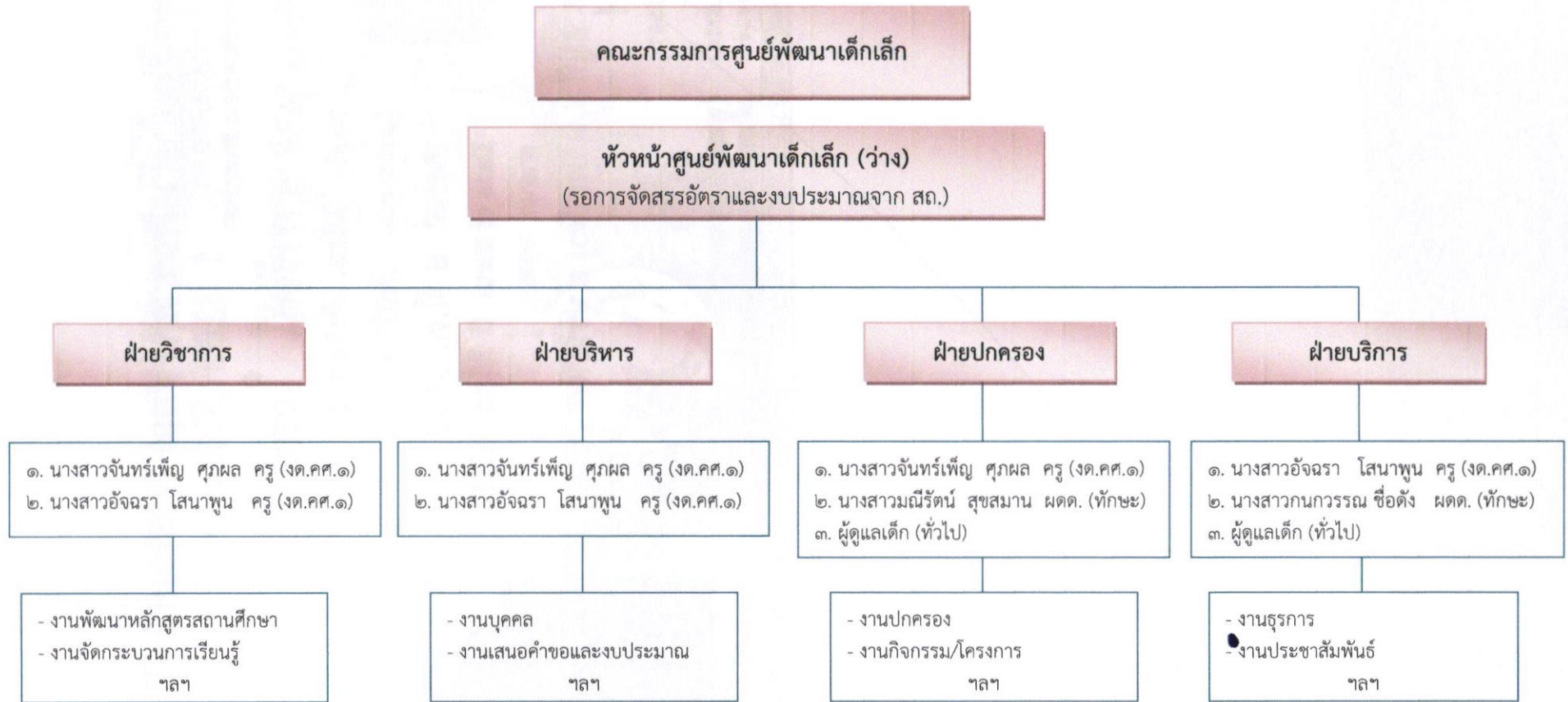
ระดับ	อำนวยการท้องถิ่น			วิชาการ				ทั่วไป			ลูกจ้างประจำ	พนักงานจ้าง		รวม
	ต้น	กลาง	สูง	ปฏิบัติการ	ชำนาญการ	ชำนาญการพิเศษ	เชี่ยวชาญ	ปฏิบัติงาน	ชำนาญงาน	อาวุโส		ภารกิจ	ทั่วไป*	
จำนวน	๑	-	-	๒	-	-	-	๒	-	-	-	๑	-	๖

โครงสร้างกองช่าง (๐๕)



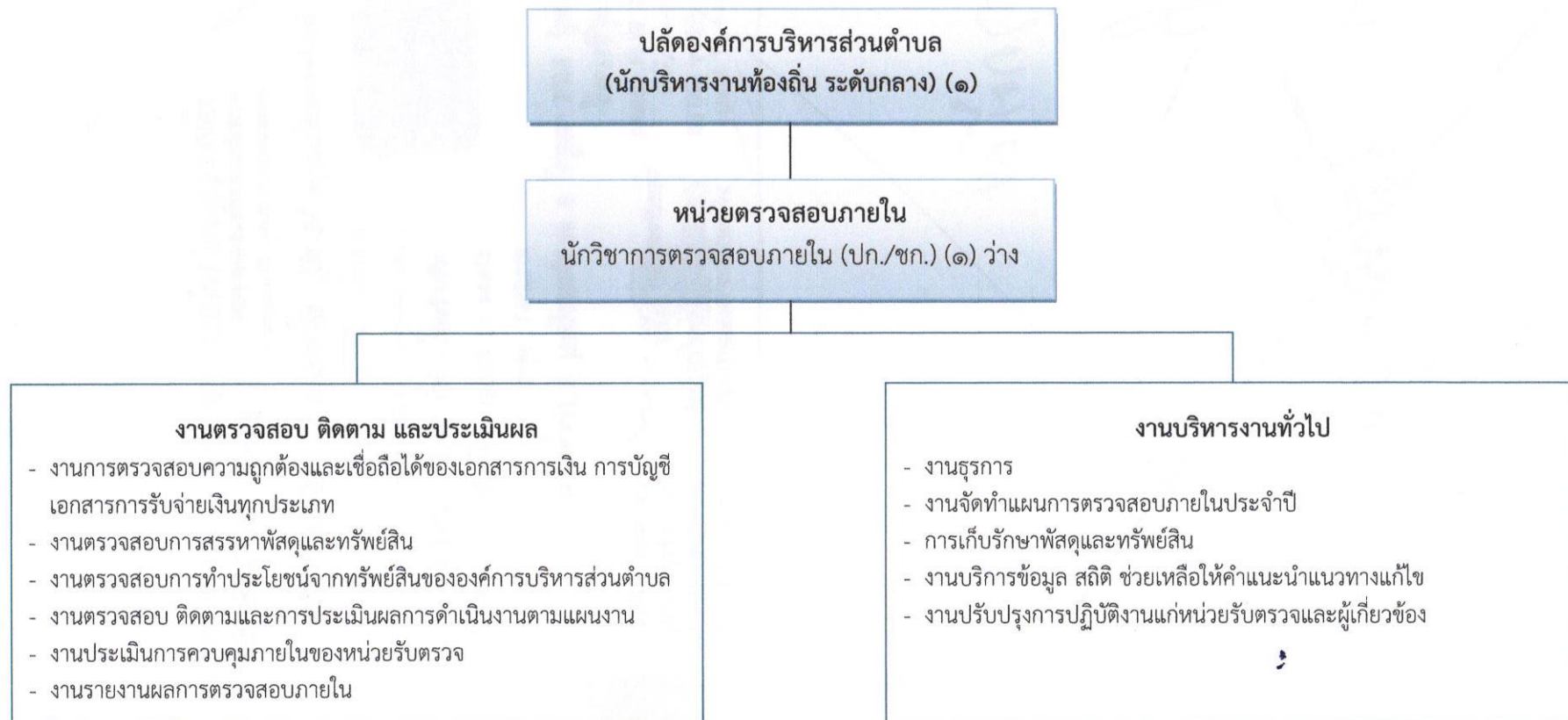
ระดับ	อำนาจการท้องถิ่น			วิชาการ				ทั่วไป			ลูกจ้างประจำ	พนักงานจ้าง		รวม
	ต้น	กลาง	สูง	ปฏิบัติการ	ชำนาญการ	ชำนาญการพิเศษ	เชี่ยวชาญ	ปฏิบัติงาน	ชำนาญงาน	อาวุโส		ภารกิจ	ทั่วไป*	
จำนวน	๑	-	-	-	-	-	-	-	๑	-	-	๑	-	๓

โครงสร้างการบริหารภายในศูนย์พัฒนาเด็กเล็กตำบลประทัดบุ



ระดับ	หน.ศพด.	สายงานการสอน ตำแหน่งครู/วิทยฐานะ				บุคลากรสนับสนุน การสอน				บุคลากรสนับสนุน สถานศึกษา (ภารโรง)	ลูกจ้าง ประจำ	พนักงานจ้าง		รวม
		ครู ผช.	ชก.	ชพ.	ชช.	การเงิน/ บัญชี/พัสดุ	ธุรการ/บันทึก ข้อมูล	โภชนาการ/ อนามัย ร.ร.	คอมพิวเตอร์/ ไอที/ศนศึกษา			ภารกิจ	ทั่วไป*	
จำนวน	๑	๒	-	-	-	-	-	-	-	-	-	๒	๑	๖

โครงสร้างหน่วยตรวจสอบภายใน (๑๒)



ระดับ	วิชาการ		พนักงานจ้าง			รวม
	ปฏิบัติการ	ชำนาญการ	ภารกิจ (คุณวุฒิ)	ภารกิจ (ทักษะ)	ทั่วไป	
จำนวน	-	-	-	-	-	-